

**Karksi valla ja tema valitseva mõju all oleva üksuse konsolideeritud  
majandusaasta aruanne**

Avaliku sektori üksuse nimi	Karksi vald
Registri kood	75006397
Aadress	Viljandi mnt 1, 69104, Karksi-Nuia
Telefon	435 5510
Faks	435 5522
Elektronpost	<a href="mailto:vald@karksi.ee">vald@karksi.ee</a>
Põhitegevusala	avaliku võimu teostamine
Majandusaasta algus	01. jaanuar 2012
Majandusaasta lõpp	31. detsember 2012
Vallavanem	Arvo Maaling
Audiitor	Tiina Lindmäe
Lisatud dokumendid:	Vandeaudiitori aruanne Vallavalitsuse protokolliline otsus Volikogu otsus

Sisukord	
<b>1. Tegevusaruanne</b>	<b>3</b>
<b>2. Konsolideerimisgrupi raamatupidamise aastaaruanne</b>	<b>26</b>
2.1. Konsolideeritud bilanss	26
2.2. Konsolideeritud tulemiaruanne	27
2.3. Konsolideeritud rahavoogude aruanne	28
2.4. Konsolideeritud netovara muutuste aruanne	29
2.5. Eelarve täitmise aruanne	30
2.6. Konsolideeritud raamatupidamise aastaaruande lisad	33
Lisa 1 Konsolideerimisgrupi raamatupidamise aastaaruande koostamisel kasutatud arvestusmeetodid ja hindamisalused	33
Lisa 2 Raha ja selle ekvivalendid	42
Lisa 3 Maksunõuded ja –maksutulud	42
Lisa 4 Muud nõuded ja ettemaksud	43
Lisa 5 Osalused tütarettevõtetes	43
Lisa 6 Kinnisvarainvesteering	44
Lisa 7 Materiaalse põhivara aruanne	45
Lisa 8 Muud kohustused ja saadud ettemaksud	48
Lisa 9 Muud tulevaste perioodide tulud ja saadud ettemaksud	48
Lisa 10 Laenukohustused	49
Lisa 11 Võlad töövõtjatele	50
Lisa 13 Kaupade ja teenuste müük	51
Lisa 14 Saadud toetused	52
Lisa 15 Muud tulud	54
Lisa 16 Antud toetused	54
Lisa 17 Tööjõukulud	56
Lisa 18 Majandamiskulud	56
Lisa 20 Muud tegevuskulud	59
Lisa 21 Seotud osapooled	59
Lisa 22 Sündmused pärast bilansipäeva	62
Lisa 23 Karksi valla konsolideerimata põhjaruanded	63
Lisa 24 Eelarve täitmise aruande seletuskiri	67
<b>3. Allkirjad konsolideeritud majandusaasta aruandele</b>	<b>69</b>

## 1. Tegevusaruanne

### 1.1 Vallavanema pöördumine

2012. aasta oli Karksi valla jaoks mitme tähenduslik. Lõpetati kaks suurt projekti: Karksi-Nuia Noortekeskuse renoveerimine, kuhu said ruumid nii noored kui ka eakad. Samuti lõpetati staadioni rekonstrueerimine, kus renoveeriti jalgpalliväljak ja kergejõustiku alade võistluspaigad. Samas alustas vallale kuuluv AS Iivakivi valla omaosaluse toel vee- ja kanalisatsiooni trasside ning puhastusseadmete rekonstrueerimist Karksi-Nuia linnas ning Karksi ja Polli küla tiheasustusaladel. Finantsiliselt on need projektid tähendanud vallale laenu võtmist kolmel järjestikkusel aastal ja balansseerimist riigi poolt lubatud laenulimiidi piiiril, 60% eelarve põhituludest, aastatel 2011 kuni 2013. Järgnevatel aastatel laenu tasumisel hakkab laenumaht langema 7% võrra igal aastal, jõudes 2016. aastaks alla 40% eelarve põhituludest.

2012. aasta märtsis astus tagasi vallavolikogu esimees, kuna enamus ei toetanud tema vaateid valdade liitmise ja hariduse ümberkorraldamise küsimuses. Uue volikogu esimehega on paranenud inimeste kaasatus ja volikogu komisjonide tegevus.

Alates 2012. a pakub August Kitzbergi nimeline Gümnaasium kolme õppesuunda gümnaasiumi astmes. Esimesel aastal jagunesid õpilased kolme õppesuuna, humanitaar-, reaal- ja spordisuuna vahel enam vähem võrdselt. Kool on tõhustanud tegevusi laste õppe edukuse tagamisel ning on sellest lähtuvalt ümber korraldatud kooli tugiteenuste pakkumise. AKG on suurima laste arvuga kool maakonnas väljaspool Viljandit.

Rõõmustav on, et 2012. a avati Karksi-Nuias kaks uut kohvikut. Metallisektoris ületas keskmine palk 1000 euro piiri ja tulumaksu laekumine vallale tõusis 4,74%. Rahvaloenduse andmetel saab vallas elavatest töötajatest 57,2% tööd Karksi vallas, selle näitajaga ületame maakonna keskmist 12% võrra. Samas on ikkagi probleemiks inimeste väljaränne välismaale ja Tallinnasse. 2011. a rahvaloenduse andmetel töötas välismaal 91 ja väljaspool maakonda 160 Karksi valla elanikku, nemad on riskirühm, kes võivad vallast ära kolida. Suurimaks probleemiks ongi elanike arvu vähenemine ca 2% võrra aastas, peamiselt väljarände tõttu. Peamine lahendustee oleks kõrgemat töötasu ja inimestele rahulolu pakkuvate töökohtade loomine valda ja lähipiirkonda. Ettevõtja tulust ja talupidamisest elatub vallas 2,9% töökohta omavast vallakodanikest, mis on kümnendiku võrra kõrgem kui Eesti ja ka Viljandimaa valdade keskmine.

2013. aasta tegemistest on kõige suurem ülesanne lõpetada eelmisel aastal alustatud vee- ja kanalisatsioonitrasside ning puhastusseadmete rekonstrueerimine. Erilist järelvalvet vajab tänavate korrastamine peale tööde lõppu.

2013. a jaanuaris refinantseeriti 635 tuhande euro ulatuses vanu laene, eesmärgiga vähendada ja jagada ühtlasemalt laenumakseid aastate lõikes. Lisaks võetakse laenu 128 tuhat eurot eeltoodud vee projekti lõpetamise finantseerimiseks. Suuremad investeeringud toimuvad koolis, kus renoveeritakse ujula riietus- ja dušširuumis ning ehitatakse välja sundventilatsioonisüsteem spordisaali ja ujulat teenindavatele

ruumidele. Valmima peab ka bussijaam Karksi-Nuia, millega koos saab lahenduse avaliku WC olemasolu linnas.

2013. aasta on kohalike volikogude valimise aasta. Tööd lõpetav volikogu arutab oma viimastel istungitel valla eelarvestrateegiat koos valla arengukava finantsplaaniga aastateks 2014 kuni 2017. Nende poolt vastu võetud plaan on testamendiks uuele volikogu koosseisule.

2013. aastal jätkab vald kõikide seni pakutud teenuste pakkumisega, ühtegi struktuurset muudatust ei ole planeeritud. Teenuste pakkumiseks vajaminevad kulud on kaetud vallaeelarvega. Oluline on hoida ja arendada saavutatud taset ning mitte minna kaasa ühiskonnas toimuvate tõmblustega hariduse ja muudes valdkondades.

Arvo Maling  
Vallavanem

## 1.2. Ülevaade majanduskeskkonnast

Maailma majanduskasv aeglustus 2012. aasta teises pooles, kusjuures arengud muutusid regiooniti ebahühtlasemaks. Majandusolukord halvenes Euroopas ja Jaapanis, samas kui Ameerika ja Hiina majandused näitasid tugevnemismärke. Ehkki euroalas tehti mitmeid edusamme institutsioonilises vallas, jätkus majanduskasvu aeglustumine ning Lõuna-Euroopas kerkis töötuse määr seninähtust kõrgemale. Siiski, tänu edukatele sammudele EL võlakriisi lahendamisel hakkas majanduse kindlustunne aasta lõpukuudel Euroopas paranema. Mitmed tegurid viitasid päästepakettide positiivsele mõjule - euro vahetuskurss tugevnes ja majandusraskustes Lõuna-Euroopa riikide võlakirjade intressid alanesid. Põhjamaadele ja ka ülejäänud Euroopale prognoositakse majanduse elavnemist järgmise aasta teisest poolest, aga selle eelduseks on võlakriisi järk-järguline lahenemine. Pankade analüütikute hinnangul oli Baltimaade majanduskasvu suurus 2012. aasta viimases kvartalis aeglustuva kasvuga Skandinaavia foonil meeldivalt üllatav. Positiivselt, enam kui 5% majanduskasvuga, kerkis esile Läti, teistes Balti riikides jätkus kasv veidi aeglasemas 3% tempos. Skandinaaviamaade majandust pidurdasid habras välisnõudlus ja nõrgem sisemajandus, raskusi lisas surve tööjõukulude suurendamisele. EL ja eurosooni senise majandusolukorra jätkumine halvendab Põhjamaade seisu veelgi.

Ka Eestis aeglustus majanduskasvu kiirus 2012. aastal võrreldes eelnevaga, olles siiski esialgsete andmete põhjal 3,2%lise aastakasvuga euroala kõrgeim. SKP kasv IV kvartalis võrreldes varasema aasta sama kvartaliga oli 3,7% ja võrdluses III kvartaliga 0,9%. Peamine kasvumootor oli kõrge investeerimisaktiivsus, tugev sisetarbimine ja eksport. Positiivselt panustas majanduskasvu ka töötlev tööstus, kuid ettevõtete tootmist piiravaks probleemiks oli ebapiisav nõudlus ning uute tellimuste vähenemine. Statistikaameti andmetel kasvas eksport 2011. aastaga võrreldes 4,5% ja ekspordimaht ulatus rekordilise 12,6 miljardi euron. Import kasvas aastaga 8,5% 13,8 miljardi euron.

Eesti tööturg on pakkunud sel aastal ridamisi positiivseid üllatusi - hõive on tõusnud ja tööpuudus alanenud. Töötuse määr 2012. aasta IV kvartalis oli 9,7% (2011:11,4%). Viljandimaal oli 31.12.2012 664 töötut (31.12.2011: 788 töötut) Karksi vallas oli 31.12.2012 80 registreeritud töötut (2011:86). Keskmine brutopalk Eestis 2012. aasta IV kvartalis oli 916 eurot (2011:865 eurot). Eelmisel aastal andis Karksi valla elanikele tööd kokku 870 tööandjat, kellest töötajatele maksis vähemalt 3 480 eurot ehk ühe aasta suurust miinimumpalka 469 ettevõtet. Vähemalt ühe miinimumpalga maksnud ettevõtetes oli keskmiselt 1400 erinevat töökohta ehk seal oli töökohti 61%-le Karksi valla tööealisele elanikule – 17-aastasest kuni pensionieani. Võrreldes mõne aasta taguse masuga on tööealise elanikkonna hõive tõusnud 5 protsenti. Karksi valla elanikele maksti eelmisel aastal palka kokku 11,8 miljonit eurot, millest laekus vallale 1,36 miljonit eurot tulumaksuna. Palga kasv oli kokku 5,52%, mis jääb mõnevõrra alla riigi keskmisele. Seda näitajat mõjutab ka tööealiste elanike arvu vähenemine vallas aastaga 1,42% (eelmise aasta algul elas vallas 2289 tööelist elanikku). Haigeid oli meil iga kuu keskmiselt 62 inimest ja haigusraha väljamaksed moodustasid 1,8% kõigist väljamaksetest. Töötukassa maksis hüvitisi keskmiselt 27 inimesele. Suurim palgamaksja on endiselt Karksi vald ise, kelle osa elanikele makstavatest töötasudest

on 8,1%, järgnevad AS Nuija PMT ja AS Textuur, kumbki mõne kümnendiku võrra üle 6%. Lisaks eeltoodutele on vallas suuremateks tööandjateks ja palgamaksjateks OÜ Puidukoda, Abja TÜ, Politsei- ja Piirivalveamet, Hanval Metall OÜ, Eesti Maaülikool, AS Viljandi Aken ja Uks ning AS Karne, kes kümnekesi kokku maksavad 33% elanikele makstavast palgast. Töökohtade hulgalt järgneb Karksi Vallavalitsuse 160-le AS Textuur 110ga, AS Nuija PMT 61ga ja OÜ Puidukoda 51 Karksi vallas pärit töötajaga. Rohkem kui kümme vallas pärit töötajat oli kokku 17 ettevõttes.

Vähemalt ühe miinimumpalga jagu töötasu maksnud ettevõtetes oli keskmine palk 677 eurot, mis on 5,8% suurem kui eelmisel aastal. 138 ettevõttes, kus sai tööd 304 Karksi valla elanikku, oli keskmine palk ühe töökoha kohta üle Eesti keskmise 860 euro kuus. Üle keskmiste töötasude maksjatena paistsid silma metalliga tegelevad ettevõtted ja riigiasutused. Mediaanpalk oli 656 eurot. Karksi valla konsolideerimisgrupi keskmine palk oli 2012. aastal 621 eurot kuus (2011:598 eurot)

#### Iive Karksi vallas 2007-2012

Tabel 1

2007	2008	2009	2010	2011	2012
-25	-22	-21	-9	-18	-17

#### Elanike vanuseline koosseis Karksi vallas 01. jaanuaril 2008-2012

Tabel 2

	2009	2010	2011	2012	2013	%
Eelkooliealised	220	212	187	177	175	4,9
Kooliealised	378	354	333	328	317	8,8
Tööealised	2417	2389	2344	2260	2176	60,3
Pensioniealised	926	910	917	928	940	26
<b>Kokku</b>	<b>3941</b>	<b>3865</b>	<b>3781</b>	<b>3693</b>	<b>3608</b>	<b>100</b>

Elanikkonna vähenemine on jätkuv. Vallas väheneb tööealiste ja laste osakaal, suureneb pensionäride osakaal. Pikas perspektiivis võib tekkida ettevõtetes töökäte puudus.

### 1.3. Konsolideerimisgrupi struktuur

Konsolideeriv üksus

Asutuse nimetus	Asutuste arv aasta lõpus	Töötajate keskmine arv majandusaastal	Töötasu kogusumma majandusaastal EUR
Valitsemine (vallavalitsus )	1	10,5	125 051
Karksi Vallahooldus	1	8	48 947
Karksi-Nuia Spordikool	1	1,43	11 946
Karksi-Nuia Muusikakool	1	9 72	71 248
Karksi-Nuia Noortekeskus	1	2 25	16 064
Karksi-Nuia Raamatukogu	1	3	21 380
Karksi-Nuia Kultuurikeskus ja külamajad	5	7,59	52 907
Polli Hooldekodu	1	13	72 946
Karksi-Nuia Lasteaed	1	26,75	161 327
Karksi-Nuia Gümnaasium	1	54,4	429 828
Asutusi kokku	14	136,64	1 011 644

*(Töötasu ilma lepingulise tasuta)*

2011. aastal maksti 141,63 ametikohale 1 016 374 eurot

Konsolideeritav üksus	Osaluse määr	Töötajate keskmine	Töötasu kokku arv
AS Iivakivi	100	11,75	93 823

*(töötasu ilma lepingulise tasuta)*

### 1.4 Ülevaade Karksi valla valitseva mõju all oleva AS Iivakivi majandustegevusest

Aktsiaseltsi IIVAKIVI põhitegevusalaks 2012. aastal oli vesivarustuse (vee kogumine puur-kaevust, töötlemine ja veega varustamine) ja kanalisatsiooniteenuse (heitvee kogumine ja bioloogiline puhastamine) pakkumine Karksi-Nuia linnas ning Karksi ja Polli küla keskustes. Kõrvaltegevusaladeks olid kortermajadele hooldus- ja remonditeenuse pakkumine, ehitusmasinate ja veoautode rentimine koos juhiga, sanitaarseadmete paigaldus, enda kinnisvara rentimine ning välisvalgustuse hooldus ja remont. Aktsiaseltsi IIVAKIVI 2012. aasta müügitulu oli 317 955 eurot (2011 : 317 051), mis on 0,3 protsenti rohkem kui 2011. aastal. Veekasutus oli 61,8 tuhat m<sup>3</sup> aastas (2011 : 60,4), maksumusega 53 776 eurot (2011 : 49 280). Veeheide kokku 57,9 tuhat m<sup>3</sup> aastas (2011 : 59,3), maksumusega 82 664 eurot (2011 : 81 800).

Ehitusmasinate ja veoautode rentimine koos juhiga müügitulu oli 42 856 eurot (2011 : 42 401). Elamuhoiduse teenust (hoone hooldus, remonditeenus, prügikoristus) pakuti kokku 37-le elamule (2011 : 37) Karksi-Nuia linnas ja Karksi külas.

Kinnisvarade (ärihoone, töökoda, turuplats, puuaed) rentimisega teeniti 13 254 eurot (2011 : 12 961).

## **Olulised sündmused aastal 2012**

2012. aasta põhiline tegevus koosnes Karksi ühisveevärgi ja -kanalisatsiooni (edaspidi Karksi ÜVK) ehitustegevusega seonduvalt. Tööde käigus peeti mitmeid olulisi töökoosolekuid, mille käigus selgus, et ehitaja poolt pakutud reoveekäitlussüsteem Karksi-Nuia puhastusseadmesse pole majanduslikult jätkusuutlik ning ei taga projekti lõppeesmärgi täitmist. Saadud informatsioonile tuginedes asuti koostöös ehitaja, järelevalve ja projekti juhtimise meeskonnaga otsima alternatiivseid lahendusi. Arutelude käigus selgitati välja, et reoveevoogudes oleva muda käitlemiseks on vajalik soetada mudapress. See otsus vajas kooskõlastust Sihtasutusega Keskkonnainvesteeringute Keskus (edaspidi SA KIK). SA KIK-iga läbirääkimiste tulemusena jõuti projektis kirjeldatud reoveejaama hoone laienduseni, mis oli vajalik selleks, et mahutada hoonesse mudapress vajaliku polümeersõlme ja automaatikaga. Asuti otsima võimalusi, millistest vahenditest katta mudapressi ost. Selleks esitati taotlus siseriikliku keskkonnaprogrammi voo mudapressi soetuseks. Paraku taotlejate rohkus ning programmi voo oleva raha vähesuse tõttu meie projekt rahastust ei saanud. Uutel läbirääkimistel SA KIK-iga jõudsime ühisele arusaamale, et SA KIK aktsepteerib olemasoleva projekti kallinemist põhjusel, et projekti eesmärki pole võimalik täita ning kooskõlastas võimaluse esitada uus taotlus ja finantsanalüüs 2013 aasta kevadel. Mudapressi ostu finantseerimine toimub Euroopa Ühtekuuluvusfondi toel ( 85%) ning taotleja omavahenditest ( 15%).

Sõlmiti kokkulepe AS Karmega, kelle poolt üleantav reovesi valmistab tõsist probleemi. Kokkuleppe tulemusena valmib AS Karme tarbeks asula reoveest eraldi reovee ülekandeliin koos ühtlustusmahutiga. Tegemist on Karksi ÜVK lisatööga mille kohta ehitusettevõtja Wesico Project OÜ esitas hinnapakkumise summas 23 850 eurot. Investeeringu finantseerijaks on AS Karme. Tööde valmimise tähtaeg on 2013 kevad.

Uuriti koostöös AS Nuia PMT-ga võimalust leida lahendus garaaž- töökoja hoonete kütteprobleemidele ning peeti läbirääkimisi erinevate taastuenergia tootjate ja seadmete tarnijatega.

Esitati taotlus PRIA kohaliku Mulgimaa Arenduskoja LEADER meetmesse töökoja olmeruumide ehituseks ning akende vahetuseks aadressil Ettevõtluse 3. Lisaks sisaldas taotlus administratiivhoone aadressiga Pärnu mnt 8 akende ja välisuste vahetust. Projekt ületas küll lävendi, kuid finantsressursi lõppemise korral projektile täit rahastust ei saadud. Lõplik otsus toetuse summa osas tehakse kevadel 2013.

## **2013 plaanid ning arengusuunad**

2013. aasta põhiline eesmärk on lõpetada tähtaegselt Karksi ÜVK projekt. Reoveekäitluse tarbeks investeeritakse mudatöötlusesse ning rajatakse salvkaev Karksi-Nuia reoveepuhastisse. Kaevu rajamine on vajalik vee saamiseks, mida kasutatakse mudapressi tööks ja seadmete pesuks. Eesmärk on tagada ettevõtte jätkusuutlik areng ja tegevuse kvaliteet ning tagada tarbijale kindlustunne pakutavate teenuste kvaliteedi osas.



AS Iivakivi investeerib tootmisvahenditesse kasutades selleks Euroopa Ühtekuuluvusfondi ja liisingfirma abi. Likvideeritakse amortiseerunud transpordivahendid ning asemele soetatakse kaasaegsed ning töötajasõbralikud masinad, mis on multifunktsionaalsed ning võimaldavad pakkuda klientidele laiapõhjalist teenust.

Otsime püsivalt võimalusi ja arendame koostööprojekte, mis parandavad ettevõtte majandustulemusi ning aitavad kaasa firma tegevusvaldkonda laiendada. Panustame uute töötajate leidmisse ning suuname töötajaid koolitustele oskusteabe tõstmiseks. Jätkuvad otsingud leidmaks sobiv kliendihaldusprogramm, mis võimaldaks tööd paremini korraldada ning tõsta töö efektiivsust. Rakenduvad uued Karksi ÜVK liitumise, kasutamise ja reovee kohtkäitluse eeskirjad, mille eesmärgiks on suunata tarbijaid liituma ühisvee ja kanalisatsiooniga.

Nõukogu koosneb kolmest liikmest. 2012. aastal maksti nõukogu liikmetele tasu kokku 2 162 eurot (2011 : 2 214). Nõukogu liikmete tagasikutsumisel kompensatsioone ei maksta. Juhatus koosneb ühest liikmest (juhatajast). Tegevjuhi ülesandeid täidab juhataja. Juhataja brutotöötasu aruandeaastal oli 12 802 eurot (2011 : 16 841). Juhataja ennetähtaegsel tagasikutsumisel makstakse juhatajale kompensatsiooni kahe kuutasu suurusel summas 2 060 eurot.

Keskmine töötajate arv 2012. aastal oli 12 (2011 : 12) ning nende palkade, lisatasude ja erisoodustuste brutosumma oli 98 847 eurot (2011 : 103 829). Eelnimetatud töötasudele ja tasudele lisandusid sotsiaalmaksud. Aktsiaseltsi IIVAKIVI kui tööandja kulutused olid 2012. a kokku 130 623 eurot (2011 : 137 226).

Jätkuvalt on AS IIVAKIVI probleemiks elanikud, kes ei suuda eluaseme kommunaalkulude eest tasuda. Võlgade sissenõudmiseks esitati 2012. aastal 21 maksekäsu kiirmenetluse avaldust (2011 : 13) . Seisuga 31.12.2012 on kohtutäiturite käes 25 täitemenetluse avaldust. Maksetähtaja ületanud võlgnevuste summa oli 31.12.2012 33 409 eurot (31.12.2011 : 33 536). Ettevõtte püüab järjekindlalt vähendada ettevõttele teenuste eest võlgu olevate isikute ja ettevõtete arvu.

Kuna AS IIVAKIVI põhitegevusalaks on vesivarustus, siis peab oma igapäevatoos arvestama Eesti veemajanduses kehtivate seadustega ja väljatöötatud põhisuundade täitmisega. Veekasutajad ei tohi oma tegevusega halvendada pinna- ja põhjavee seisundit. Tänapäevaste hindamine põhineb suuresti keskkonnatasude seadusel, mille kohaselt on erinevate saasteainete veekeskonda juhtimisele kehtestatud tasumäärad. Tasumäärad kehtivad ka veevõtu kohta. Eelpool nimetatud tasumäärad suurenevad igal aastal. 2012. aastal oli kulu loodusressursside kasutamise ja saastetasude eest 7 744 eurot (2011 : 7 188).

AS IIVAKIVI peamised finantssuhtarvud: 2011		2012
Omakapitali puhaskasumi tootlus ROE	0,6580	0,0017
Vara puhaskasumi tootlus ROA	49,525%	0,089%
Raha keskmine laekumisaeg päevades	49,99	50,32
Kreditoorse võlgnevuse makseae päevades	348,41	40,39
Põhivara käibekordaja	0,303	0,478
Lühiajaliste kohustuste kattekordaja	1,510	2,363

## AS Iivakivi põhilised majandusnäitajad EUR

## Tulemiaruaande näitajad 2008 - 2012

Aasta	Tulud	Kulud	Finantstulu kulu	Tulem
2012	994 192	-330 759	115	663 548
2011	338 713	-338 209	219	723
2010	357 271	-344 469	178	12 980
2009	339 325	-336 026	1 439	4 738
2008	365 783	-338 282	3 003	30 504

## Bilansi näitajad 2008 - 2012 EUR

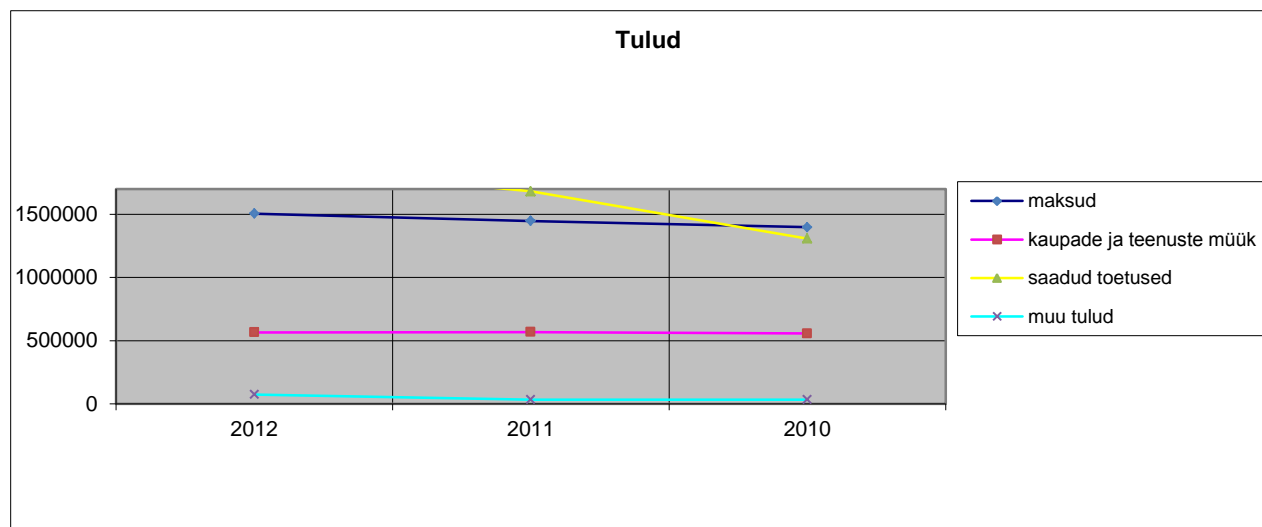
Aasta	Varad	Kohustused	Omakapital	Osalus valla bilansis
2012	1 864 221	281 913	1 582 308	480 342
2011	815 424	380 782	434 642	288 342
2010	810 296	376 710	433 586	288 009
2009	819 857	399 251	420 606	288 009
2008	849 345	433 478	415 867	288 009

**1.5 Konsolideerimisgrupi tähtsamad finantsnäitajad EUR**

	2012	2011	2010	2009	2008
<b>Bilansi näitajad</b>					
Varad	8 236 334	7 240 266	6 315 574	6 505 586	6 608 828
Kohustused	2 260 083	2 391 764	1 826 249	2 121 511	2 369 351
Netovara	5 976 251	4 848 502	4 489 325	4 384 075	4 239 477
<b>Tulemiaruaruande näitajad</b>					
Tulud	4 034 918	3 731 303	3 296 964	3 221 512	4 425 129
Tegevuskulud	-3 167 054	-3 345 375	-3 174 128	-3 061 682	-3 732 747
Finantstulu/kulu	-32 321	-27 315	-21 313	-32 311	-34 359
<b>Muud näitajad</b>					
Maksevalmiduse tase	0,67	0,49	0,73	0,65	0,41
Lühiajaline maksevõime	1,20	0,88	1,32	1,26	1,21
Võlakordaja	27%	33%	28,9%	33%	36%
Laenukohustuste osakaal varadest	21%	22%	20%	23%	25%
Soliidsuskordaja	73%	67%	71%	67%	64%
<b>Piirmäärade täitmine konsolideeritud näitajate alusel</b>					
põhitegevuse tulem	353 493				
netovõlakoormus	1 261 749				
<b>Piirmäärade täitmine konsolideerimata näitajate alusel</b>					
põhitegevuse tulem	316 473				
netovõlakoormus	1 503 683				

Põhitegevuse tulem-põhitegevuse tulude ja kulude vahe (ei tohi olla negatiivne).  
 Netovõlakoormus-kohustuste ning likviidse varade vahe. 2012. aastal on piirmäär 60% põhitegevuse tuludest (konsolideeritud näitajate alusel piirmäär 1 884 179 eurot), konsolideerimata näitajate alus piirmäär 1 737 965 eurot  
 Maksevalmiduse tase = raha/ lühiajalised kohustused  
 Maksevõime = käibevara/lühiajalised kohustused  
 Võlakordaja= kohustused/koguvara  
 Soliidsuskordaja= netovara/koguvara  
 Maksevalmiduse tase näitab valmisolekut lühiajaliste kohustuste koheseks täitmiseks.  
 Lühiajaline maksevõime näitab mitu korda käibevarad katavad lühiajalisi kohustusi .  
 Võlakordaja näitab palju kohustustest on finantseeritud võõrkapitaliga.  
 Soliidsuskordaja näitab palju varadest on finantseeritud omakapitaliga.

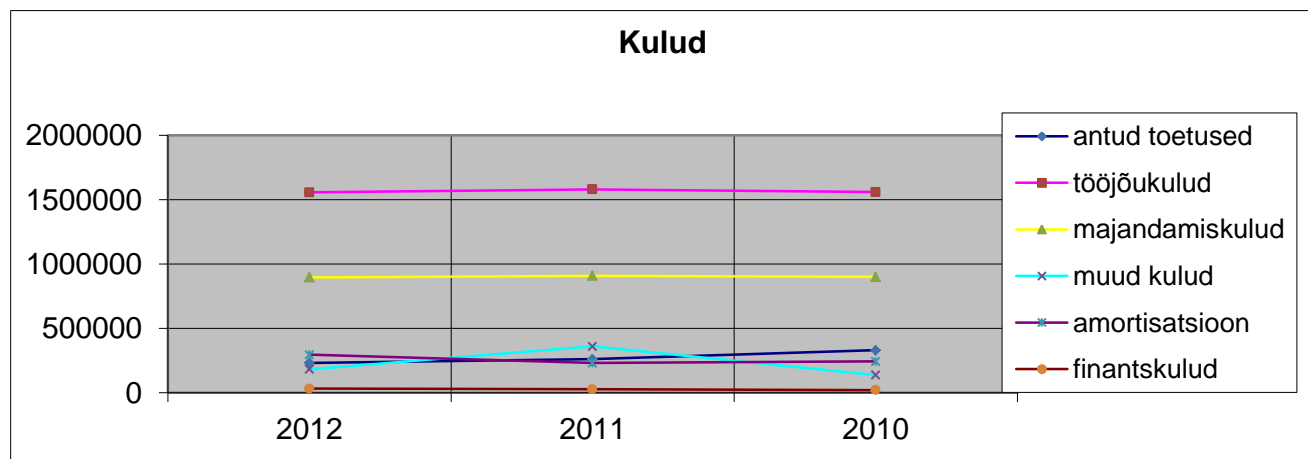
Graafik 1



2012. aastal tulude laekumine paranes, tõus 2011 aastaga võrreldes 8%, maksutulude tõus 4%, toetusi saadi 12 % enam (vt.graafik 1)

Kulud on võrreldes 2011. aastaga vähenenud, moodustades 2011. aasta kuludest 95%

Graafik 2



## 1.6. Valla põhilised tegevusvaldkonnad

Karksi vald asub Viljandi maakonna lõunaosas, piirneb läänes Abja vallaga, põhjas Paistu ja Halliste vallaga, lõunas Läti Vabariigiga, idast Tarvastu vallaga ja Valga maakonna Helme vallaga. Karksi valla pindala on 322,29 km<sup>2</sup>. Vald koosneb 20 külast ja valla keskosas asuvast Karksi –Nuia vallasisesest väikelinnast.

Karksi vald kohaliku omavalitsuseüksusena juhindub oma tegevuses põhiseadusest, seadustest ja teistest riigi õigusaktidest, Karksi valla põhimäärusest, Karksi valla õigusaktidest.

Karksi vald kohaliku omavalitsusüksusena otsustab talle seadusega pandud kohaliku elu küsimusi ja korraldab nende lahendamist, samuti lahendab neid küsimusi, mis ei ole antud kellegi teise pädevusse.

Valla ülesandeks on korraldada vallas sotsiaalabi-ja teenuseid, vanurite hoolekannet, noorsootööd, elamu- ja kommunaalmajandust, veevarustust ja kanalisatsiooni, heakorda, jäätmehooldust, territoriaalplaneerimist, vallasisesest transporti, vallateede ja tänavate korrashoidu. Lisaks sellele tuleb korraldada koolieelse lasteasutuse ja gümnaasiumi tööd, huvikoolide, raamatukogude, külamajade, kultuurikeskuse ja hooldekodu tööd ja ülalpidamist.

Valla omavalitsusorganid on:

- 1) Vallavolikogu - omavalitsusüksuse esinduskogu, mis valitakse valla hääleõiguslike elanike poolt seaduse alusel ;
- 2) Vallavalitsus - vallavolikogu poolt moodustatud täitevorgan.

## Haridus

### Alusharidus

Karksi-Nuia Lasteaed võimaldab Karksi valla koolieast noorematele lastele hoitu ja alushariduse omandamist. 31. detsembri 2012. a seisuga oli lasteaiatöötajate hoole all kuues rühmas kokku 108 last, neist koolieelikuid 27. Logopeedilist abi vajab 30 last. Laste kohaloleku päevade arv aastas oli 16 657.

2012. aasta eelarve oli 297 680 eurot, sellest majanduskulud 76 420 eurot. Projektidega saadi lisaks tulu rahvariiete soetamiseks 361 eurot ja lastekaitsepäeva heategevuslaadalt 387 eurot õuevahendite täiendamiseks. 1. septembrist kaotati õppealajuhataja ametikoht. Lasteaias töötab 27 töötajat, neist 16 pedagoogi.

Karksi-Nuia Lasteaed on osalenud lastega keskkonnalastes projektides. Väga hea koostöö on gümnaasiumi, kultuurikeskuse, noortekeskuse, spordikooli ja raamatukoguga. Lastevanematele oli aasta jooksul 2 koolituspäeva.

Ühisüritustest oli vahvad südamenädala perematk, õpetajate päev, mihklilaat, jõulu- ja kevadpeod, suusapäev peredega kooli staadionil ja heategevuslaad.

## **Põhi-ja keskhariidus**

Karksi valla August Kitzbergi nimelises Gümnaasiumis jätkus 2012. a juhtimine õppetooli süsteemina. Alates 2012. aastast saab gümnaasiumis valida 3 õppesuuna vahel: reaal-, humanitaar- ja spordisuuna vahel.

10 klassi võeti vastu 35 õpilast. Koostööd tehakse Tartu Ülikooli, Tallinna Tehnikaülikooliga. Turvalisuse tagamiseks on koolis rakendatud hädaolukorra lahendamise plaan, mis on oma heakskiidu saanud Politsei- ja Piirivalveametilt.

Kooli arengukava täitmine on kulgenud plaanipäraselt ja on täitnud oma eesmärgid. Rahulolu uuringu põhjal arvab 91% lastevanemast, et kooli juhtimine tagab kooli arengu positiivses suunas.

Koolis töötab 65 töötajat, nendest 35 põhikohaga pedagoogilist töötajat (6 meest, 29 naist), 5 mittepõhikohaga pedagoogilist töötajat, 10 vanempedagoogi ja 18 pedagoogi. 2 magistrikraadi omandavat õpetajat.

Kooli tuli tööle 2 uut õpetajat: füüsika õpetaja ja inglise keele õpetaja. Kooli struktuurist kaotati psühholoogi ametikoht, mille asemel ostetakse teenust sisse. Koolis on hariduslike erivajadustega õppe koordinaator. Pikapäevarühma õpetaja ametikohta vähendati 1,75-lt 1,45-le ning suurendati abiõpetaja ametikohta 1,25-lt 1,55-le. Suveperioodiks võeti tööle käsunduslepinguga staadionimeister.

2012. aastal renoveeriti kooli staadion. Tagatud ja täiendatud on õpetajatele õpetamiseks õppevahendid. Juurde on soetatud projekteid ja sülearvuteid. Üleminekuga uutele õppekavadele 2, 5, 8, ja 11. klassis osteti vastavad õpikud. Osaleti paljudel spordivõistlustel, üle maakondlikel üritustel, olümpiaadidel jne. Õpilasi toetati enesetäiendamisel ülikoolide teaduskoolides ja kursustel. Edukalt on läbi viidud koolis õpilasüritusi. Turvalisuse tagamiseks on paigaldatud ohutsoonidesse lisaks 4 videokaamerat.

Tasuta koolilõuna ja pikapäevatoit on kõigile õpilastele, hommikusöök kaugemal elavatele õpilastele.

## **Kultuur**

### **Karksi valla Kultuurikeskus**

Karksi Valla Kultuurikeskuse põhieesmärgiks on rahvuskultuuri traditsioonide säilitamine, edasiarendamine ja võimaluste loomine inimeste vabaks eneseväljendamiseks, loominguks tegevuseks ning kultuuripärandi kättesaadavaks tegemiseks. Kultuurikeskuses töötab 18 ringi, millest 6 ringi on isemajandavad.

2012. aasta toimus 211 üritust. Kultuuriürituste kaasrahastamiseks kirjutati rahataotlusi Kultuurkapitalile, Viljandimaa Omavalitsuste Liidule ja Mulgikultuuri programmile.

Kultuurikeskus teeb tihedat koostööd valla teiste allasutustega ja vallas tegutsevate mittetulundusühingutega.

### **Karksi Külamaja**

Karksi külamaja tegutseb tihedas koostöös Karksi Kultuuriseltsiga. Koostöös võõrustati hõimupäevade raames lätlasi. Kord kuus toimusid traditsioonilised eakate ennelõunad. Külamaja korraldab ka traditsioonilise Karksi jaanilaada. Koostöös MTÜ Karksi Ordumeistritega toimus mõisaaja jõulumaa, millest sai osa ligikaudu 200 last. Külarahvas on omaks võtnud ka igaaastase aastalõpupeo. Võtsime osa talgutest „Teeme ära“ raames deviisi all „Karksi korda“, millest võttis osa 30 inimest.

Külamajas tegutseb eakate naisansambel „Ehatäht“ ja käsitööring. Raamatukogus oli 2012.a. 234 kasutajat, külastusi 1668, laenutusi 6232. Kasutatakse ka IT teenust. Alustati külamaja fassaadi renoveerimistöödega, vahetati aknad.

### **Tuhalaane Külamaja**

Tuhalaane külamaja töötab alates 1998. aastast. Lisaks kultuuritööle pakub külamaja raamatukogu teenust. Aastal 2012 oli raamatukogu kasutajaid 51. Raamatukogus on 3681 raamatut, lisaks on tellitud 6 ajalehte ja 6 ajakirja.

Tuhalaane külamaja töö paremaks korraldamiseks püütakse leida lisavahendeid. Seetõttu tehakse koostööd kohalike külaseltsidega. Ürituste korraldamiseks taotletakse lisaraha projektidega.

Külamaja teeb koostööd järgmiste kohalike seltsidega: MTÜ Tuhalaane Külaperede Selts, MTÜ Tuhalaane, MTÜ Tuhalaane Kiriku Toetuskogu ning MTÜ Suurekivi Serval.

Lisaks üritustele korraldatakse ühiselt väljasõite, õppepäevi, laagreid. Külamaja juures tegutseb käsitööring, milles osaleb 6- 9 kohalikku elanikku. Palgalist juhendajat ei ole, õpitakse üksteiselt. Peamiselt tegeletakse keraamikaga, viltimisega ja õmblemisega. Üks kord kuus toimub toiduvalmistamise õppepäev.

Võetakse osa oma valla laatadest, suurematest ühisüritustest, võõrustatakse delegatsioone, aidatakse korraldada suvepäevi, pereüritusi. Aastal 2012 viidi ellu 17 suuremat üritust, sealhulgas vastlapäev, vabariigi aastapäeva vastuvõtt, jaanipäev, keraamikalaager ja perede jõulupidu.

### **Lilli Külamaja**

Lilli Külamaja põhieesmärgiks on rahvuskultuuri traditsioonide säilitamine, edasiarendamine, inimeste vaba aja sisustamine, raamatukoguteenuse pakkumine. Lilli Külamaja töö paremaks korraldamiseks ja ürituste kaasfinantseerimiseks püütakse leida lisavahendeid projektide kirjutamisega. Tehakse koostööd teiste valla külaseltsidega ja lähinaabri Läti Vabariigi kultuurimajadega.

Lilli Külamaja aasta tähtsamad üritused olid: Eesti Vabariik 93, pillimeeste päev, mulgi murdelaager, Lilli küla jaanituli, hingede päev, Lilli küla jõulupidu, aastalõpupidu jne.

Lilli Külamaja eelarvest võtab suure osa maja kallis küte (vedelküte). Küttekulude vähendamiseks oleks vaja maja soojustada, vahetada aknad.

### **Karksi-Nuia Raamatukogu**

2012. aastal oli Karksi-Nuia Raamatukogul 1116 lugejat, 16 487 külastust ja 26 078 laenutust. Raamatukogu eelarve oli 46 923 eurot, millest 3923 eurot saadi riigilt komplekteerimiskuludeks. Aasta jooksul osteti juurde 742 raamatut, 39 nimetust ajakirju ja 8 nimetust ajalehti, annetusena saadi 49 raamatut, 2 nimetust ajakirju ja ajalehti. Fondist eemaldati 130 lagunenu või aegunud raamatut ja 34 aastakäiku ajakirju. Kogu suurus aasta lõpul oli 31 227 raamatut, 300 aastakäiku ajakirju ja 20 auvist.

Avalikule teabele juurdepääsu võimaldamiseks on raamatukogus 4 internetiühendusega arvutit koos ID-kaardilugejatega. 2012. aastal registreeriti 1980 arvutikasutust, Wifi kasutajaid oli 49. Arvutikasutajatele viidi läbi 25 individuaalkoolitust. Tasulise teenusena on raamatukogus võimalik printida must-valgelt ja värviliselt, teha koopiaid, skanneerida ja saata faksi. Infopäringuid registreerisime 180. Alustasime vallalehes ilmunud artiklite sisestamist rahvaraamatukogude kodulooportaali.

Suulisi raamatukoguüritusi oli 21 ja neist võttis osa 389 inimest. Täiskasvanutele toimus reisimuljete õhtu, kolm raamatuesitlust, kohtumine Imbi Pajuga ja eesti kirjanike raamatukogutuuri; lastele viisime läbi ettelugemised, meisterdamised, viktoriinid, raamatukogutunnid, infootsingu võistluse, tüdrukute klubi jm. Raamatunäitusi oli 33 ja väljapanekuid 11 mitmesugustel teemadel.

Raamatukogu tegi koostööd teiste valla asutuste, seltside ja maakonna raamatukogudega.



### **Karksi-Nuia Muusikakool**

2012. aasta alguses oli muusikakooli õpilaste arv 64, mis aasta lõpuks suurenes 68 õpilaseni. Põhiõppes oli aasta lõpu seisuga 35 õpilast, üldõppes 20 õpilast ja eelklassis õppis 13 õpilast.

Koolis õpitakse klaverit, akordionit, trompetit, saksofoni, plokkflööti, flööti, viiulit, kromaatilist kannelt, kitarri. Vabaõppes õpitakse lisapillina hohner lõõtsa, karmoškata, laulu, basskitarri. Kooli personal oli 15 liikmeline, nendest õpetajaid 13.

Koolis tegutses aasta alguses 2 ansamblit : Linnutee ja Tuulepuu. Linnutee andis 2012 mais välja ka oma esimese CD plaadi „Rändaja unistus“. Esineti noorte ansamblite laagris Tartus Tiigi Seltsimajas, Mulgi konverentsil, Maakonna Laulu-tantsupeol, Mulgi peol Tõrvas, vabariiklikul Noorkotkaste juubelipeol Viljandis, Isadepäeva kontserdil Karksi-Nuias, Küllätüvä festivalil Setomaal, Sõprade koosmängupäeval Karksi-Nuia Kultuurikeskuses, kus külalisteks olid Virumaa Noorteorkester ja Väandra Kihelkonna Viiulikoor, kokku 80 last mängisid koos lõppkontserdil lugusid polkast rockini. Üritusi oli muidugi veel.

Tuulepuuga esineti Virumaa folgipäevadel Iisakus, Pärnu Pärimuspäevadel, Hiiu Folgil, Ostrava folgil Setomaal, Regiööl Tartus, Roheliste Rattamatka avamisel Nuias. Kõige tähtsam esinemine oli 6.07.12 Karksi Ordulinnuses, kus anti täispikk kontsert, külalisteks Lea Liitmaa ja Üllar Saaremäe. Alates sellest kontserdist liitusid ansambliga ka trummar Kristo Joosep, viiuldaja Marju Varblane ja kitarrist Jan Viilieberg, kes kõik on tunnustatud muusikud ja Tuulepuu võttis uue suunana etno-rocki. Selles koosseisus tehakse ka uut plaati. Mõlemad ansamblid said sügisel mitu korda korda kajastust ka rahvusringhääligus ETV-s.

Sügisest alustas koolis ka Vanamuusikaansambel. Seal mängivad kõige nooremad. Muusikakooli õpilased käisid palju esinemas ka väljaspool kooli. Eriti tihedad sidemed on Mulgimaa Muusikakoolidega (Tõrva, Tarvastu, Abja ja Karksi-Nuia), kellega meil on aastas 3 ühiskontserti, samuti Ruhja ja Kilingi-Nõmme Muusikakoolidega.

### **Karksi-Nuia Noortekeskus**

Noortekeskuse tegutsemine aastal 2012 oli täis sündmusi ning ettevõtmisi. Suuremad sündmused olid laagrid nii välismaal, kui ka Eestis. Väga oluliseks peame traditsioonilist töö- ja puhkelaagrit, mis kestab suveperioodil 2 nädalat. Karksi-Nuia Noortekeskus teeb koostööd tihedalt ka Eesti Avatud Noortekeskuste Ühendusega (EANK). Selle ühenduse abil osales noortekeskus üle-Eestilises IT-öö ning Euroopa päeva projektis. Suurem projekt, mis hõlmas Viljandi maakonda, selleks oli Noor moelooja 2012, kus osales üle 300 inimese.

Karksi-Nuia Noortekeskuses tegutsevad ka mitmed ringid, mida teostatakse August Kitzbergi nimelise Gümnaasiumi (AKG) ning Karksi-Nuia Muusikakooli abil.

Nendeks on showtantsuring, robootika ring ning trummiring. Noortekeskuses tegutses ka kaks vallarahvale mõeldud tasulist ringi.

Noortekeskuse juhtimises toimusid muudatused, töölt lahkus noortekeskuse juhataja Indrek Palu ning oktoobrist kuni aasta lõpuni töötas noortekeskus vaid ühe töötajaga. Aasta noortekeskuses möödus plaanitult ning koostöömärgi all teiste valla allasutustega.

## **Sporditöö**

Karksi vald kulutas 2012. aastal spordikoolile, sporditegevusele ja spordiüritustele kokku 50 924 eurot. Lisaks on vallal ujula ülalpidamiskulud, talvine suusaradade - ning suvine staadioni hooldamine. Vallakodanikud, kes on huvitatud sportlikust tegevusest ning oma tervise eest hoolitsemisest, saavad kasutada terviseradu ja gümnaasiumi spordikompleksi. Tervisevõimlemise kaks rühma tegutsevad kultuurikeskuses ja karoonat ning lauatennist mängitakse noortekeskuses. Palju kasutatakse tervise edendamiseks Karksi kergliikluseteed.

Sportlik tegevus on alati kuulunud ka küla- ja vallapäevade juurde. Küladest paistab sportliku tegevuse poolest enam silma Tuhalaane küla. Karksi-Nuia Lasteaed on spordilembeline allasutus, kus peetakse suvist- ja talvist spordipäeva, korraldatakse südamenädala üritusi, viiakse läbi suusatamise algõetust jne. Palju tegeldakse koolisportliga. Enn-Robert Kinnas võitis TV-10 olümpiastardi noorema vanuserühma mitmevõistluse ning mitu noorte medalit toodi vabariigist kergejõustiku meistrivõistlustelt. Vallas on mitu aktiivselt tegutsevat spordiklubi. Paremaid tulemusi on saavutanud meie tehnikasportlased, nii võitsid Kert Varik ja Erkki Kõiv motokrossis külgvankritega masinaklassis karikavõistlused ja tulid vabariigi meistriks. Janno Ligure saavutas I koha autospordis. Karksi vald on lõõnud kaasa Eesti Vabariigi aastapäeval üleriigilisel suusakilomeetrite kogunemisel ning ülemaailmse südamenädala kampaanias. Jätkunud on valla traditsioonilised spordivõistlused ja -üritused: suusavõistlus 6 etappi ja ujumisevõistlus 5 etappi, Lõuna- Mulgimaa lauamängude mitmevõistlus ja malevõistlus, kõrgushüppevõistlus märtsis, tervisenädal aprillis, jaanijooks, maleturniir Karksi ratsu, kümnevõistlus augustis taasiseseisvumispäeval, tõrvikutega teatejooks ja Tuhalaane kirikumäejooks. Häid kohti ja tulemusi on saavutanud veteransportlased.

## Majandus

### Maakorraldus

31.12.2012. a seisuga oli riigi maakatastris registreeritud 2 928 katastriüksust pindalaga 31 751,0 ha, mis moodustab 98,8% omavalitsuse maafondist 32 144,8 ha. Sellest 2012. a registreeriti 24 katastriüksust pindalaga 150,1 ha (so 0,5% registreeritud maast).

Registreeritud maa jaotub:

#### Tagastatav maa

31.12.2012. a seisuga oli maakatastris registreeritud tagastatavat maad pindalaga 12 292,5 ha, so 38,7% kogu maakatastris registreeritud maast.

#### Ostueesõigusega erastatav maa

31.12.2012. a seisuga oli maakatastris registreeritud ostueesõigusega erastatavat maad 6 184,8 ha, so 19,5% kogu maakatastris registreeritud maast. Sellest 2012. a registreeriti 0,3 ha.

#### Enampakkumisega erastatav maa

31.12.2012. a seisuga oli maakatastris registreeritud enampakkumisega erastatavat maad 1 023,0 ha, so 3,2% kogu maakatastris registreeritud maast.

#### Vaba põllumajandusmaa erastamine

31.12.2012. a seisuga oli vaba põllumajandusmaad erastatud 763,7 ha, so 2,4% kogu maakatastris registreeritud maast.

#### Vaba metsamaa erastamine

31.12.2012. a seisuga oli vaba metsamaad erastatud 672,4 ha, so 2,1% kogu maakatastris registreeritud maast.

#### Munitsipaalmaa

31.12.2012. a seisuga oli maakatastris registreeritud munitsipaalmaad 190,6 ha, so 0,6% kogu maakatastris registreeritud maast. Sellest 2012. a registreeriti 7,1 ha.

#### Riigimaa

31.12.2012. a seisuga oli maakatastris registreeritud riigi omandis olevat maad 10 624,0 ha, so 33,5% kogu maakatastris registreeritud maast. Sellest 2012. a registreeriti 142,7 ha.

## **Keskkonnakaitse**

### **Jäätmemajandus ja heakord**

Korraldatud jäätmevedu toimib alates 2008. aastast. Alates 2011. aastal läbi viidud konkursi tulemusena on vedajaks endiselt AS Eesti Keskkonnateenused (endise nimega AS Veolia Keskkonnateenused). Seoses sellega on 2012. aastal Karksi Vallavalitsus andnud eritingimusi jäätmeveoks ja ca 75 jäätmevaldajat on kinnitanud, et nendel jäätmete vedu on toimub valla poolt antud eritingimustel (peatatud või erigraafik).

Heakorratöid teostab vallas Karksi Vallahooldus.

Uulu-Valga mnt ääres Karksi-Nuias, Karksi-Nuia paisjärve ujumiskohtade läheduses, Jalaka kinnistul, kalmistutel ja teistes avalikes kohtades on prügikastid, mida aastaringelt regulaarselt tühjendatakse, et vähendada keskkonna reostust.

2012 jätkus Sasnovski karuputke tõrje valla eelarvest Polli külas ja Karksi-Nuias lossimägedes.

Jätkus projekt "Värvid valda", mille raames said osta 20% soodsamalt Sadolini ja Vivacolori firmade välisviimistlusvahendeid. Majaomanikud ei ole viimasel aastal seda soodustust kasutanud.

Heakorrakonkursi raames selgitati välja parimad korrastatud koduümbrused ja tunnustati tegijaid.

### **Vallateede ja tänavate korrashoid**

2012. aastal kasutas Karksi vald kohalike teede hooldamiseks 74 609 eurot, teede investeringuteks 26 215 eurot. Investeeringuna rekonstrueeriti Polli-Allaste 1,7 km teelõik.

Majandusministeeriumilt teede korrashoiuks laekunud raha kasutati teede hoolduseks. Erakordselt rohke lume tõttu 2012 talvel kujunes hooldetööde maht suuremaks kui eelmistel aastatel.

Karksi vallal on 67 kilomeetrit kohalikke teid, sealhulgas 52,3 km maanteid ja 14,7 km tänavaid Karksi-Nuias. Erateid avalikuks kasutamiseks oli 31,8 km, seega avalikult kasutatavaid teid kokku 98,8 km.

Hooldatakse avalikult kasutatavaid teid. Lume lükkamist teedelt tellib vald iga kasutatava elamuni, sealhulgas ka erateedelt. 2009. aastal korraldatud hankel leiti lume lükkajad aastateks 2009-2014.

## **Tänavavalgustus**

2012. aastal kasutas Karksi vald tänavavalgustuse tegevuskuludeks 47 694 eurot, sealhulgas elektrienergia maksumus ja hooldustööd. Investeeringuna rekonstrueeriti Karksi-Nuias Arumäe tänava tänavavalgustust maksumusega kokku 3 972 eurot.

## **Veemajandus**

Alates aastast 2008 osales Karksi vald hajaasustuse veeprogrammis vastavalt Regionaalministri 30.04.2008 käskkirja nr 59 ja 28.01.2011 käskkirja nr 1-4/18 „Hajaasustuse veeprogrammi programmdokument“ nõuetele. 2012. aastal programmi alusel enam uusi toetusi ei jagatud, kuid lõpetati tööd pooleliolevatel projektidel. Kokku on kinnitatud lõpparuanne 29 projektil, sealhulgas 2012. aastal 8 projektil. Aasta lõpuks olid kõik selle programmi tööd lõpetatud.

Valla tiheasustusega aladel korraldab veemajandust AS Iivakivi.

## **Sotsiaalhoolekanne ja tervishoid**

### **Hoolekanne**

Karksi vald osutab sotsiaalhoolekandeteenuseid erinevatele sihtrühmadele: lapsed, eakad inimesed, puuetega inimesed.

### **Laste hoolekanne**

Laste ja lastega perede toimetuleku tagamiseks on Karksi vallas osutatud mitmesuguseid teenuseid.

Kõigil August Kitzbergi nimelise Gümnaasiumi 1-12 klassi õpilastel oli tasuta koolitoit (hommikueine, koolilõuna ja pikapäevarühma toit). Majanduslikult vähekindlustatud peredel oli võimalik taotleda huvitegevuse, lasteaia toidu toetust ja ekskursioonide toetust.

Maksime toetust põhikooli ja gümnaasiumi lõpetajatele ning esimesse klassi astujatele. Lastekodus oli hooldusel 4 last. Aktiivselt tegutseb noortekeskus.

### **Puuetega inimeste hoolekanne**

Toetati abivahendite, prillide ja ravimite ostmist. Hooldajatoetust maksti 24 sügava puudega isiku hooldajale ja 7 raske –ja sügava puudega lapse hooldajale. Eestkostel on 2 psüühikahäiretega inimest. Erihooldekodus on 4 psüühikahäiretega inimest. Korraldati puuetega lastele transporditeenust kooli-ja kojuõiduks.

### **Eakate hoolekanne**

Maksti toetust ravimite, prillide, kütte ja abivahendite ostmiseks. Koduhooldusteenust osutati 3 abivajajale. Vallale kuulavas Polli Hooldekodus oli 26 hoolealust, väljaspool Karksi valda asuvasse hoolekandeaustusse oli paigutatud 3 inimest.

### **Tervishoid**

2012. aastal tasus vald 12 ravikindlustamata isiku ravi ja uuringute kulud.

### **1.6. Karksi valla 2012. aasta olulisemad investeeringud**

Karksi Vallavalitsus (konsolideerija) investeeris põhivarasse 571463 eurot (käibemaksuga) järgmiselt:

	EUR
Noortekeskuse remont (algas 2011)	171 265
Polli-Kaubi tee remont	26 215
Staadioni remont (algas 2011)	157 824
Tänavavalgustuse rekonstrueerimine Arumäe tänaval	3 972
Traktori John Deer 300 ost Vallahooldusele	4 632
AS Iivakivi aktsiate ost (veeprogramm)	192 000
Raamatute ost	8 100
Muud investeeringud	7 455

### **1.7. Arengukava täitmine**

#### **1. Arengukava täitmine**

Karksi valla arengukava aastateks 2009 - 2018 kinnitati volikogu määrusega 17.12.2008, selle finantskava aastateks 2011-2015 (Karksi valla investeeringute kava aastateks 2011-2015) kinnitati volikogu määrusega 17.11.2010.

Arengukava p 5.1 Karksi valla eesmärk on tingimuste loomine elanike arvu säilitamiseks ja iibe tõstmiseks (üle 4000). Tegelikult jätkub valla elanike arvu vähenemine.

## 1.1. Alaeesmärgid ja nende täitmine:

Alaeesmärk	Täitmine
1.1.1. Peresid ja lapsi väärtustava kvaliteetse, turvalise elukeskkonna kujundamine. Lapsehoiu teenuse ja lastele mitmekülgse arenemisvõimaluste pakkumine. Kooli õppetase tõstmine. Ennetustegevuste läbiviimine ja turvalise elukeskkonna kujundamine.	Toimub pidev ja mitmekülgne tegevus eesmärgi saavutamise nimel. Lastehoid on kõigile soovijatele kättesaadav.
1.1.2. Valla poolt pakutavate teenuste hea taseme ja kättesaadavuse tagamine. Valla poolt pakutavad teenused on kõigile elanike gruppidele kättesaadavad. Pakutav teenus on kvaliteetne ja piisav. Üldkasutatavate teenuste suurendamine (tänavavalgustus, transport, spordirajatised, puhkealad).	Toimub pidev ja mitmekülgne tegevus eesmärgi saavutamise nimel. Teenuste mahud ei suurene, tarbijate hulk väheneb koos elanike arvu vähenemisega.
1.1.3. Infrastruktuuri rajatiste korrastamine, kaasajastamine ning uute planeerimine ja rajamine. Riigi ja valla teede-tänavate mustkatte alla viimine. Tiheasustusaladel vee- ja kanalisatsioonitrasside projekteerimine ja väljaehitamine, Kaevutee projekti jätkamine	2012 remonditi Polli-Kaubi tee, lõpetati staadioni remont, alustati tiheasustusalade vee- ja kanalisatsiooni töödega lõpetati 2008 - 2011 aasta Kaevutee viimased projektid.

- 1.1.4. Uute elamute rajamine valda. Olemasoleva munitsipaalelamufondi arendamine, sotsiaalkorterite rajamine, valla äriplaani alusel uute elamuarenduste rajamine ning seal infrastruktuuri projekteerimise ja väljaehitamise korraldamine. Uusi elamuid pole rajatud ega rajamisel, munitsipaalelamufond on kehvast olukorras.
- 1.1.5. Töökohtade loomise ja säilimise soodustamine piirkonnas. Tööstusalade planeering, arendamiseks vajaliku infrastruktuuri projekteerimine ja väljaehitamine koostöös ettevõtjatega. Planeeringuid algatatakse ja infrastruktuure projekteeritakse vastavate taotluste laekumisel.
- 1.1.6. Koostöö süvendamine avaliku, era- ja mittetulundussektori vahel valdkondlike eesmärkide täitmisel. Koostöö turismi, vaba aja, külaliikumise arendamisel. Toimub koostöö mittetulundusühingute ja valla vahel külamajade kasutamise osas.
- 1.1.7. Atraktiivse ja tuntud turismipiirkonna kujundamine. Korrastatud ajaveetmiskohad, vaatamisväärsused, ööbimine, toitlustamine. Teenuste arendamisega tegelevad ettevõtjad.
- 1.1.8. Eelarveväliste ressursside aktiivne taotlemine ja kasutamine valla arendamiseks. 2012. aastal lülitati valla eelarvesse sihtotstarbelisi laekumisi 51 236 eurot.



## 1.2. Finantskava täitmine

Finantskavas polnud 2012. aastaks ette nähtud investeringuid haridusele. Karksi-Nuia Noortekeskuse hoone rekonstrueerimistööd lõpetati küll 2011. aasta lõpul, kuid viimase osa eest tasumine mahus 171 265 eurot jäi 2012. aastasse. Lõpetati ka eelmisel aastal alustatud tööd August Kitzbergi nimelise Gümnaasiumi staadionil, 2012. aasta tööde maht oli 162 589 eurot.

Teede ja tänavate remondiks oli finantskavas planeeritud 51 136 eurot, tegelikult remonditi Polli-Kaubi kruusateed maksumusega 26 215 eurot ja osaleti Ahimäe-Tuhalaane riigitee mustkatte alla viimises summaga 10 000 eurot.

Finantskavas planeeritud tegevusi Ordulinnuse arendamisel ei toimunud. Muinsuskaitseliste tingimuste tõttu pole võimalik kavandada ordulinnusesse lava ehitamist ja muid olukorda muutvaid tegevusi.

Finantskavas oli planeeritud ettevõtlus toetamise programm summas 15 980 eurot ning matka- ja terviseraja rajamine Kalda ja Jalaka kinnistule, kuid neid kulutusi ei kavandatud 2012. aasta eelarves ja neid kulutusi ei tehtud.

## 1.8. Ülevaade finantsriskide juhtimisest

Igal aastal enne aastaaruande vastuvõtmist kontrollib volikogu revisjonikomisjon volikogu otsuste täitmist, eelarve täitmist. Raamatupidamise siseeeskirjades on säte, et hallatavate asutuse juhtide kuludokumente viseerib vallavanem, sellega on vähendatud riski iseendale ebaseaduslike väljaminekute tegemine. Vallavanemaga seotud asutuste dokumendid viseerib selleks volikogu otsusega määratud isik.

Igaaastaselt toimuvad inventuurid, kassa inventuuri tehakse igal nädalal, panga jääke kontrollitakse iga päev pärast laekumiste ja tasumiste tegemist.

Volikogu kinnitab eelarve tegevusalade viisi, alates 2012. aastast kinnitatakse eraldi põhitegevuse kulude ja investeerimistegevuse eelarve, seoses sellega on lihtsam jälgida põhitegevuse tulemit, mis peab olema 0 või suurem kui 0. Hallatavate asutuste eelarved kinnitatakse neljakohaliste kontode viisi, mille muutmine toimub vallavalitsuse korralduse alusel.

**2. Konsolideerimisgrupi raamatupidamise aastaaruanne****2.1. Konsolideeritud bilanss**

eurodes

	<b>lisa</b>	<b>31.12.2012</b>	<b>31.12.2011</b>
<b>Varad</b>		<b>8 236 334</b>	<b>7 240 266</b>
<b>Käibevara</b>		<b>883 288</b>	<b>5 98 535</b>
Raha ja pangakontod	2	495 157	333 049
Maksu-, lõivu- ja trahvinõuded	3	135 972	135 616
Muud nõuded ja ettemaksed	4	250 445	128 153
Varud		1 714	1 717
<b>Põhivara</b>		<b>7 353 046</b>	<b>6 641 731</b>
Pikaajalised nõuded ja ettemaksed	3	0	213
Kinnisvarainvesteeringud	6	111 997	115 487
Materiaalne põhivara	7	7 241 023	6 526 005
Finantsinvesteeringud		26	26
<b>Kohustused ja netovara</b>		<b>8 236 334</b>	<b>7 240 266</b>
<b>Lühiajalised kohustused</b>		<b>734 766</b>	<b>682 581</b>
Saadud maksude, lõivude, trahvide ettemaksed	3	2 146	936
Võlad hankijatele		280 734	227 253
Võlad töövõtjatele	11	31 796	34 896
Muud kohustused ja saadud ettemaksed	8	188 501	206 452
Laenukohustused	10	231 589	213 044
<b>Pikaajalised kohustused</b>		<b>1 525 317</b>	<b>1 709 183</b>
Pikaajalised kohustused ja saadud ettemaksed	8	0	22 051
Sihtfinantseerimine	8	0	292 226
Laenukohustused	10	1 525 317	1 394 906
<b>Kohustused kokku</b>		<b>2 260 083</b>	<b>2 391 764</b>
<b>Netovara</b>		<b>5 976 251</b>	<b>4 848 502</b>
Akumuleeritud ülejääk (puudujääk)		5 140 708	4 489 889
Aruandeperioodi tulem		835 543	358 613

## 2.2. Konsolideeritud tulemiaruanne

eurodes

	<b>lisad</b>	<b>2012</b>	<b>2011</b>
<b>Tegevustulud</b>		<b>4 034 918</b>	<b>3 731 303</b>
Maksud ja sotsiaalkindlustusmaksed	3	1 505 507	1 447 731
Kaupade ja teenuste müük	13	566 029	568 481
Saadud toetused	14	1 889 523	1 681 807
Muud tulud	15	73 859	33 284
<b>Tegevuskulud</b>		<b>-3 167 054</b>	<b>-3 345 375</b>
Antud toetused	16	-232 651	-261 854
Tööjõukulud	17,19	-1 557 384	-1 580 997
Majandamiskulud	18,19	-896 568	-909 457
Muud kulud	20,19	-183 476	-361 635
Põhivara amortisatsioon ja ümberhindlus	ja	-296 975	-231 432
<b>Aruandeperioodi tegevustulem</b>		<b>867 864</b>	<b>385 928</b>
<b>Finantstulud ja –kulud</b>		<b>-32 321</b>	<b>-27 315</b>
Intressikulu	10	-32 416	-27 856
Tulu hoiustelt ja väärtpaberitelt	2	321	541
Muud finantstulud ja –kulud		-226	0
<b>Aruandeperioodi tulem</b>		<b>835 543</b>	<b>358 613</b>
Vallavalitsuse osa tulemist		171 995	357 890

**2.3 Konsolideeritud rahavoogude aruanne**

eurodes kaudsel meetodil

	<b>Lisa</b>	<b>2012</b>	<b>2011</b>
<b>Aruandeperioodi tegevustulem</b>		867 864	385 928
Põhivara amortisatsioon ja ümberhindlus	6,7	296 975	231 432
Käibemaksukulu põhivara soetuselt	20	35 968	216 711
Saadud sihtfinantseerimine põhivara soetuseks	14	-880 451	-563 326
Antud sihtfinantseerimine põhivara soetuseks	16	47 305	57 868
Sihtfinantseerimise amortisatsioon		0	-19 462
Saadud liitumistasude amortisatsioon		0	-1 402
Kasum/kahjum põhivara müügist	15	-14 169	-2 272
<b>Korrigeeritud tegevustulem</b>		<b>353 492</b>	<b>305 477</b>
Põhitegevusega seotud käibevarade netomuutus kokku		-281	-163
Põhitegevusega seotud kohustuste netomuutus		54 857	-29 831
<b>Rahavood põhitegevusest kokku</b>		<b>408 068</b>	<b>275 483</b>
<b>Rahavood investeerimistegevusest</b>			
Materiaalse põhivara soetus		<b>-366 070</b>	<b>-1 171 198</b>
Tasutud põhivara eest	7	-366 070	-1 171 198
Laekunud põhivara müügist kokku	7	20 000	3 200
Laekunud intressid		0	553
Antud laenud		-1 000	0
Laekunud sihtfinantseerimine põhivara soetuseks		31 876	650 660
Makstud sihtfinantseerimine põhivara soetuseks		-47 305	-57 868
Laekunud muu finantstulu		331	0
<b>Rahavood investeerimistegevusest kokku</b>		<b>-362 168</b>	<b>-574 653</b>
<b>Rahavood finantseerimistegevusest</b>			
Võetud laenud	10	362 000	550 000
Tagasi makstud laenud	10	-213 044	-213 044
Makstud intressikulud		-32 518	-26 920
Makstud muud finantskulud		-230	0
<b>Rahavood finantseerimistegevusest kokku</b>		<b>116 208</b>	<b>310 036</b>
<b>Puhas rahavoog</b>		<b>162 108</b>	<b>10 866</b>
Raha ja selle ekvivalendid perioodi alguses		333 049	322 183
Raha ja selle ekvivalendid perioodi lõpus		495 157	333 049
<b>Raha ja selle ekvivalentide muutus</b>		<b>162 108</b>	<b>10 866</b>

Põhivara sihtfinantseerimise arvestuspõhimõtete muutuse tõttu korrigeeritud saadud sihtfinantseerimise eelmise aasta summat -49 185 euro võrra ja laekumist põhivara soetuseks 49 185 euro võrra.

## 2.4 Konsolideeritud netovara muutuste aruanne

eurodes

	Akumuleeritud üle- puudujääk	Aruandeperioodi tulem	Kokku
<b>Saldo 31.12.2009</b>	<b>4 256 556</b>	<b>127 520</b>	<b>4 384 076</b>
Eelmise perioodi tulem ülejääki	127 520	-127 520	0
Põhivara ümberhindlus	3 726	0	3 726
Aruandeperioodi tulem	0	101 523	101 523
<b>Saldo 31.12.2010</b>	<b>4 387 802</b>	<b>101 523</b>	<b>4 489 325</b>
Eelmise perioodi tulem ülejääki	101 523	-101 523	0
Põhivara ümberhindlus	564	0	564
Aruandeperioodi tulem	0	358 613	358 613
<b>Saldo 31.12.2011</b>	<b>4 489 889</b>	<b>358 613</b>	<b>4 848 502</b>
Eelmise perioodi tulem ülejääki	358 613	-358 613	0
<b>Aruandeperioodi tulem</b>	<b>0</b>	<b>835 543</b>	<b>835 543</b>
Sihtfinantseerimise arvestuspõhimõtete muutus	292 226	0	292 226
Liitumistasude arvestuspõhimõtete muutus	-109	0	-109
Põhivara ümberhindlus	89	0	0
<b>Saldo 31.12.2012</b>	<b>5 140 708</b>	<b>835 543</b>	<b>5 976 251</b>

**2.5 Eelarve täitmise aruanne**

eurodes

Tunnus	Kirje nimetus	Eelarve 15.02.2012	Eelarve 31.12.2012	Täitmine
	<b>PÕHITEGEVUSE TULUD KOKKU</b>	<b>2 705 554</b>	<b>2 778 556</b>	<b>2 883 951</b>
30	<b>Maksutulud</b>	<b>1 475 000</b>	<b>1 478 000</b>	<b>1 512 835</b>
3000	Füüsilise isiku tulumaks	1 325 000	1 328 000	1 357 196
3030	Maamaks	150 000	150 000	155 639
32	<b>Tulud kaupade ja teenuste müügist</b>	<b>262 584</b>	<b>278 350</b>	<b>296 945</b>
3500, 352	<b>Saadavad toetused tegevuskuludeks</b>	<b>959 270</b>	<b>1 010 506</b>	<b>1 022 681</b>
352.00.17.1	Tasandusfond (lg 1)	371 005	371 005	371 005
352.00.17.2	Toetusfond (lg 2)	543 078	543 078	543 078
3500, 352	Muud saadud toetused tegevuskuludeks	45 187	96 423	108 598
3825, 388	<b>Muud tegevustulud</b>	<b>8 700</b>	<b>11 700</b>	<b>51 490</b>
382500, 38252	Sh kaevandamisõiguse tasu	2 000	5 000	44 283
382540	Sh laekumine vee erikasutusest	3 000	3 000	2 928
3882	Sh saastetasud	3 700	3 700	2 124
3880, 3888	Sh muud eelpool nimetatata muud tegevustulud		0	2 155
	<b>PÕHITEGEVUSE KULUD KOKKU</b>	<b>2 544 396</b>	<b>2 592 046</b>	<b>2 530 192</b>
40, 41, 4500, 452	<b>Antavad toetused tegevuskuludeks</b>	<b>227 519</b>	<b>235 800</b>	<b>182 207</b>
40	Subsiidiumid ettevõtlusega tegelevatele isikutele	41 000	41 000	39 889
413	Sotsiaalabitoetused ja muud toetused füüsilistele isikutele	136 443	143 809	103 464
4500	Sihtotstarbelised toetused tegevuskuludeks	2 826	2 826	1 961
452	Mittesihtotstarbelised toetused	47 250	48 165	36 893
	<b>Muud tegevuskulud</b>	<b>2 316 877</b>	<b>2 356 246</b>	<b>2 347 985</b>
50	Personalikulud	1 429 084	1 436 712	1 433 817
55	Majandamiskulud	848 447	914 080	914 145
60	Muud kulud	39 346	5 454	23
	<b>PÕHITEGEVUSE TULEM</b>	<b>161 158</b>	<b>186 510</b>	<b>353 759</b>
	<b>INVESTEERIMISTEGEVUS KOKKU</b>	<b>-342 834</b>	<b>-560 186</b>	<b>-474 668</b>
381	Põhivara müük (+)	0	0	20 981
15	Põhivara soetus (-)	-372 265	-392 687	-379 463
3502	Põhivara soetuseks saadav sihtfinantseerimine	94 000	94 000	141 785
4502	Põhivara soetuseks antav sihtfinantseerimine	-13 662	-18 592	-33 538
101.1.1	Osaluste soetus (-)	0	-192 000	-192 000
101.1.2	Muude aktsiate ja osade soetus (-)	-6 160	-6 160	
382	Finantstulud (+)	253	253	315
65	Finantskulud (-)	-45 000	-45 000	-32 748
	<b>EELARVE TULEM</b>	<b>-181 676</b>	<b>-373 676</b>	<b>-120 909</b>
	<b>FINANTSEERIMISTEGEVUS</b>	<b>-43 500</b>	<b>148 500</b>	<b>148 956</b>
20.5	Kohustuste võtmine (+)	170 000	362 000	362 000
20.6	Kohustuste tasumine (-)	-213 500	-213 500	-213 044

<b>1001</b>	<b>LIKVIIDSETE VARADE MUUTUS</b>	<b>-225 176</b>	<b>-225 176</b>	<b>28 047</b>
	<b>PÕHITEGEVUSE KULUDE JA INVESTEERIMISTEGEVUSE VÄLJAMINEKUTE JAOTUS TEGEVUSALADE JÄRGI</b>	<b>2 981 483</b>	<b>3 246 485</b>	<b>3 167 941</b>
<b>1</b>	<b>Üldised valitsussektori teenused</b>	349 430	510 659	481 259
1111	Valla- ja linnavolikogu	6 000	6 000	6 215
1112	Valla- ja linnavalitsus	225 150	226 271	218 050
1114	Reservfond	39 346	5 454	
1700	Valitsussektori võla teenindamine	45 000	45 000	32 748
	Ülalnimetamata üldised valitsussektori kulud kokku	33 934	227 934	224 246
<b>3</b>	<b>Avalik kord ja julgeolek</b>	2 000	2 635	2 635
3100	Politsei	750	750	750
3200	Päästeteenused	1 250	1 885	1 885
<b>4</b>	<b>Majandus</b>	111 750	111 750	115 538
4210	Põllumajandus	1 000	1 000	857
4510	Maanteetransport	104 400	104 400	110 825
4710	Kaubandus ja laondus	1 350	1 350	1 350
4730	Turism	2 000	2 000	1 771
4740	Üldmajanduslikud arendusprojektid	3 000	3 000	735
<b>5</b>	<b>Keskkonnakaitse</b>	132 770	135 934	135 144
5100	Jäätmekäitlus (prügivedu)	7 670	7 670	4 978
5400	Haljastus	122 600	125 764	128 428
	Ülalnimetamata keskkonnakaitse kulud kokku	2 500	2 500	1 738
<b>6</b>	<b>Elamu- ja kommunaalmajandus</b>	51 600	55 572	56 925
6300	Veevarustus	1 600	1 600	1 267
6400	Tänavavalgustus	45 000	48 972	51 666
6605	Muu elamu- ja kommunaalmajanduse tegevus	5 000	5 000	3 992
<b>7</b>	<b>Tervishoid</b>	600	600	349
7600	Muu tervishoid, sh. tervishoiu haldamine	600	600	349
<b>8</b>	<b>Vabaaeg, kultuur ja religioon</b>	630 587	676 127	666 936
8102	Sportitegevus	43 000	50 311	48 017
8105	Laste muusika- ja kunstikoolid	115 500	116 540	115 998
8107	Noorsootöö ja noortekeskused	229 150	232 179	228 554
8109	Vaba aja üritused	6 000	6 140	3 494
8201	Raamatukogud	43 000	43 000	41 445
8202	Rahva- ja kultuurimajad	152 375	182 928	185 743
8203	Muuseumid	500	500	500
8208	Kultuuriüritused	3 500	3 500	2 289
8209	Seltsitegevus	26 462	27 681	27 229
8300	Ringhäälingu- ja kirjastamisteenused	10 500	12 748	13 156
8600	Muu vaba aeg, kultuur, religioon, sh. haldus	600	600	511

<b>9</b>	<b>Haridus</b>	1 429 665	1 468 691	1 461 041
9110	Eelharidus (lasteaiad)	314 680	310 747	309 661
9212	Põhikoolid	5 500	8 000	9 162
9220	Gümnaasiumid	1 056 985	1 095 141	1 088 228
9221	Täiskasvanute gümnaasiumid	1 500	1 500	1 515
9600	Õpilasveo eriliinid	42 000	42 000	40 822
9800	Muu haridus, sh. hariduse haldus	9 000	11 303	11 653
<b>10</b>	<b>Sotsiaalne kaitse</b>	273 081	284 517	248 114
10121	Muu puuetega inimeste sotsiaalne kaitse	12 000	12 000	11 399
10200	Eakate sotsiaalhoolekande asutused	150 438	156 008	152 996
10201	Muu eakate sotsiaalne kaitse	1 200	1 200	1 393
10300	Toitjakaotanute sotsiaalne kaitse	9 000	9 383	8 118
10402	Muu perekondade ja laste sotsiaalne kaitse	31 250	32 533	21 127
10701	Riiklik toimetulekutoetus	54 193	54 193	34 849
10702	Muu sotsiaalsete riskirühmade kaitse	15 000	19 200	18 232
<b>MUUD NÄITAJAD</b>			<b>Aasta alguse seisuga</b>	<b>Perioodi lõpu seisuga</b>
	Võlakohustused		1 607 950	1 756 906
	sh sildfinantseering			
	Vaba jääk ehk likviidsed varad		225 176	253 223

Eelarve täitmise aruanne on koostatud kassapõhisel põhimõttel konsolideerimata aruandena. Karksi Valla kohta (ilma äriühinguta). Aruanne koosneb 5 osast: põhitegevuse tulud, põhitegevuse kulud, investeerimistegevus, finantseerimistegevus ja likviidsete varade muutus. Eelarve täitmise aruanne ei ole konsolideerimata finantsaruannetega võrreldav.



## **2.6. Konsolideeritud raamatupidamise aastaaruande lisad**

### **Lisa 1 Konsolideerimisgrupi raamatupidamise aastaaruande koostamisel kasutatud arvestusmeetodid ja hindamisalused**

Karksi valla konsolideerimisgrupi 2012. aasta raamatupidamise aastaaruanne on koostatud kooskõlas Eesti hea raamatupidamistavaga, mis tugineb rahvusvaheliselt tunnustatud arvestuse ja aruandluse põhimõtetele. Hea raamatupidamistava põhinõuded on kehtestatud Raamatupidamise seadusega, mida täiendavad Raamatupidamise Toimkonna poolt väljaantavad juhendid ning Riigi raamatupidamise üldeeskiri. Kui Raamatupidamise Toimkonna juhendites esitatud arvestuspõhimõtted erinevad Riigi raamatupidamise üldeeskirjas sätestatud arvestuspõhimõtetest, lähtutakse avaliku sektori üksuse majandusaasta aruande koostamisel üldeeskirjas sätestatud arvestuspõhimõtetest. Raamatupidamise aastaaruanne on koostatud eurodes.

Karksi valla konsolideerimisgrupi tulemiaruanne on koostatud Riigi raamatupidamise üldeeskirja lisas toodud tulemiaruanne skeemi nr 1 alusel.

#### **Arvestuspõhimõtete muutus**

Alates 01.01.2012 muutsid konsolideerimisgruppi kuuluvad äriühingud varade sihtfinantseerimise ja liitumistasude arvestuspõhimõtteid tulenevalt uute RTJ-de rakendamisest. Vastavalt riigi raamatupidamise üldeeskirjale lubati lihtsustamise eesmärgil varasemate perioodide andmed jätta korrigeerimata. Äriühingud kajastavad oma aastaaruandes esitatud kasumiaruandes lisaks kasumit/kahjumit, mis oleks tekkinud varasematel perioodidel kasutatud varade sihtfinantseerimise arvestuspõhimõtete korral.

Varade sihtfinantseerimist kajastasid kasumiteenimise eesmärki omavad tütarettevõtjad varasemalt bilansis esmalt kohustusena ning amortiseerisid selle tulusse varade kulumi arvestuse perioodil. Seetõttu oli varem kajastatud sihtfinantseerimise mõju nende kasumiaruandele 0 eurot.

Uute arvestuspõhimõtete kohaselt kajastatakse varade sihtfinantseerimine tuluna varade saamise perioodil. Seisuga 31.12 2011 konsolideerimisgrupis kajastatud sihtfinantseerimise kohustus summas 292 226 eurot kajastati arvestuspõhimõtete muutmise tulemusena seisuga 1.01.2012 eelmise perioodide jaotamata tulemina.

Saadud liitumistasu kajastati varasemalt esmaselt kohustusena ja amortiseeriti tuluks liitumistasu arvel soetatud varade kulumi arvestamise perioodil. Muudetud arvestuspõhimõtete kohaselt kajastatakse liitumistasu, mis ületab põhivara arvelevõtmise piirmäära, varade soetusmaksumuse vähendusena ning amortiseeritakse seejuures koos varade kulumiga kulumi arvestuse perioodil.

Liitumistasu, mis on väiksem põhivara arvelevõtmise piirmäärast, kajastatakse varase soetamise perioodil tuluna. Uuele arvestuspõhimõttele üleminekul kajastati varem kohustusena kajastatud liitumistasud, mille jääkmaksumus oli suurem põhivara arvelevõtmise piirmäärast, summas 22 160 eurot põhivara soetusmaksumuse vähendusena ja eelmise perioodide tulemi vähendusena. Varem kohustusena kajastatud liitumistasud, mille jääkväärtus oli väiksem põhivara arvelevõtmise piirmäärast summas 22 051 eurot kajastati eelmiste perioodide jaotamata tulemina.

### **Konsolideeritud aruande koostamine**

Vastavalt Raamatupidamise seadusele on konsolideeriv üksus (Karksi vald), kellel on valitsev mõju AS Iivakivi üle, kohustatud koostama majandusaasta aruande konsolideerimisgrupi majandusaasta aruandena. Karksi valla konsolideerimisgrupi raamatupidamise aastaaruande koostamiseks moodustati Rahandusministeeriumi saldoandmike infosüsteemis konsolideeritud saldoandmik, milles Karksi vald ja tema valitseva mõju all olev AS Iivakivi saldoandmike ühesuguste konto kombinatsioonide saldod liidetakse rida-realt meetodil ja nende vahelised nõuded, kohustused, netovara, tulud ja kulud elimineeritakse.

### **Finantsvara ja –kohustused**

Finantsvaraks loetakse raha, lühiajalisi finantsinvesteeringuid, nõudeid ostjate vastu ja muid lühi ja pikaajalisi nõudeid. Finantskohustusteks loetakse tarnijatele tasumata arveid, viitvõlgasid ja muid lühi- ja pikaajalisi võlakohustusi.

Finantsvara ja –kohustused võetakse algselt arvele nende soetusmaksumuses, milleks on antud finantsvara või –kohustuse eest makstud või saadud tasu õiglane väärtus. Algne soetusmaksumus sisaldab kõiki finantsvara või –kohustusega otseselt seotud tehingu kulutusi. Finantskohustused kajastatakse bilansis korrigeeritud soetusmaksumuses.

Finantsvara eemaldatakse bilansist siis, kui ettevõtte kaotab õiguse finantsvarast tulenevate rahavoogudele või ta annab kolmandale osapoolle üle varast tulenevad rahavood ning enamiku finantsvaraga seotud riskidest ja hüvedest. Finantskohustus eemaldatakse bilansist siis, kui see on rahuldatud, lõpetatud või aegunud. Finantsvara oste ja müüke kajastatakse järjepidevalt väärtuspäeval st päeval, mil ettevõtte saab ostetud finantsvara omanikuks või kaotab omandiõiguse müüdud finantsvara üle.

**Raha ja raha ekvivalendid**

Raha ning raha ekvivalentidena kajastatakse raha kassas ja pangas, nõudmiseni hoiuseid.

**Maksu-, lõivu- ja trahvinõuded**

Maksu-, lõivu- ja trahvinõudeid kajastatakse bilansis soetusmaksumuses. Laekumata maksunõuded on bilansis hinnatud tõenäoliselt laekuvatest summadest lähtudes. Seejuures hinnatakse iga maksumaksja laekumata nõudeid eraldi, arvestades teadaolevat informatsiooni maksumaksja maksevõime kohta.

**Muud nõuded ja ettemaksed**

Nõudeid ja tehtud ettemakseid kajastatakse bilansis sõltuvalt nende sisust, jaotatuna lühi- ja pikaajalisteks.

Nõudeid ostjate vastu kajastatakse bilansis soetusmaksumuses. Ostjatelt laekumata arved on bilansis hinnatud tõenäoliselt laekuvatest summadest lähtudes. Seejuures hinnatakse iga kliendi laekumata arveid eraldi, arvestades teadaolevat informatsiooni kliendi maksevõime kohta. Ostjatelt laekumata nõuete allahindlus on kajastatud muu tegevuskuluna. Varem alla hinnatud ebatõenäoliste nõuete laekumisi kajastatakse ebatõenäoliste nõuete kulu vähenemisenä.

Ettemakse kajastatakse raamatupidamises esmalt vastava ettemaksesumma ülekandmisel. Ettemaksed tulevaste perioodide kulude eest kajastatakse kuluna perioodis, mille eest ettemakse tehti. Arvestuse lihtsustamise eesmärgil on lubatud kanda tulevaste perioodide kulu koheselt kuluks, kui arvel või teatisel kajastatud ettemakse summa on väiksem kui 2 000 eurot (ilma käibemaksuta). Avaliku sektori sisesel tehingu korral on kajastamise viis eelnevalt omavahel kokku lepitud.

**Varud**

Varud ja varude soetamiseks tehtud ettemaksed võetakse arvele nende soetusmaksumuses, mis koosneb ostukulutustest, tootmiskulutustest ja muudest otsestest kulutustest, mis on vajalikud varude viimiseks nende olemasolevasse asukohta ja seisundisse. Varud kajastatakse bilansis nende soetusmaksumuses või neto realiseerimismaksumuses, sõltuvalt sellest, kumb on madalam.

### **Osalused tütaretevõtjates**

Tütaretevõtjat loetakse kontrolli all olevaks, kui aruandekohustuslane omab üle 50% tütaretevõtja hääleõiguslikest aktsiatest või osadest, on võimeline kontrollima tütaretevõtja tegevus- ja finantspoliitikat või omab õigust nimetada või tagasi kutsuda enamiku nõukogu liikmetest. Osalusi tütar- ja sidusettevõtjate aktsiates ja osades kajastatakse konsolideerimata aruandes tuletatud soetusmaksumuses.

### **Pikaajalised nõuded ja ettemaksud**

Nõudeid ja tehtud ettemakseid kajastatakse raamatupidamises sõltuvalt nende sisust, jaotatuna lühi- ja pikaajalisteks.

Pikaajalised nõuded kajastatakse bilansis korrigeeritud soetusmaksumuses, kusjuures nominaalmaksumus kajastatakse eraldi lühi- ja pikaajalise osana.

### **Kinnisvarainvesteeringud**

Kinnisvarainvesteering on vara, mida konsolideerimisgrupp hoiab kas omanikuna või kapitalirendi tingimustel rendituna renditulu teenimise, turuväärtuse kasvu või mõlemal eesmärgil ja mida ei kasuta ükski avaliku sektori üksus oma põhitegevuses. Hooneid ja ruume, mida kasutatakse konsolideerimisgrupi poolt, kajastatakse materiaalse põhivarana.

Kinnisvarainvesteeringuid kajastatakse soetusmaksumuse meetodil (soetusmaksumus, millest on maha arvatud kogunenud kulum).

Konsolideerimisgrupp kasutab kinnisvarainvesteeringute amortiseerimisel lineaarset meetodit kasutades materiaalse põhivara gruppidele määratud amortisatsiooninorme.

### **Materiaalne põhivara**

Materiaalse põhivara kajastamisel bilansis on selle soetusmaksumusest maha arvatud akumuleeritud kulum ja vara väärtuse langusest tulenevad allahindlused.

Materiaalse põhivara kapitaliseerimise alampiir on 2 000 eurot ilma käibemaksuta, välja arvatud maa, mis võetakse soetusmaksumuses arvele olenemata maksumusest. Madalama soetusmaksumusega varaobjektid kantakse kasutusse võtmisel kuluks. Kuludesse kantud varaobjektide kohta peetakse arvestust bilansiväliselt. Bilansiväliselt arvestatava vara alampiiri on konsolideerimisgruppi kuuluvad üksused kehtestanud iseseisvalt.

Juhul, kui materiaalse põhivara objekt koosneb üksteisest eristatavatest olulistest komponentidest, millel on erinevad kasulikud eluead võetakse need komponendid raamatupidamises arvele eraldi vara objektidena, määrares neile eraldi amortisatsiooninormid vastavalt komponentide kasulikule elueale.

Põhivara soetusmaksumusse võetakse arvele kulutused, mis on vajalikud selle viimiseks tööseisukorda ja – asukohta (vara soetusmaksumus, kulutused transpordile, paigaldamisele, lammutuskulud.). Vara soetusmaksumusse ei kapitaliseerita vara kasutuselevõtmisega seotud koolitus- või lähetuskulu. Vara tellimisega seotud kulu (hankekonkursi korraldamine, tellija järelvalve) ei kapitaliseerita, kui seda tehakse oma töötajate poolt. Samuti ei kapitaliseerita varade soetamiseks võetud laenu kulu (sh intressikulu). Erinõudena ei ole konsolideerimisgrupil lubatud kapitaliseerida materiaalse põhivara maksumusse käibemaksu ja muid tagasisaamisele mittekuuluvaid makse ja lõive.

Materiaalse põhivara objektide amortiseerimisel kasutatakse lineaarset meetodit, lähtudes vara kasulikust elueast. Materiaalse põhivara gruppidele on määratud järgmised kasulikud eluead:

Materiaalse põhivara grupp	Kasulik eluiga
Maa	ei amortiseerita
Hooned ja hoonete osad	20-50 aastat
Rajatised	10-40 aastat
Masinad ja seadmed	5-10 aastat
Majandusinventar	2-10 aastat
Arvutid ja tarvikud	2- 3 aastat
Muu inventar	2-10 aastat

Vara amortiseerimine lõpetatakse, kui vara on täielikult amortiseerunud või vara on lõplikult kasutusest eemaldatud.

Põhivara väärtuse languse korral (osaline või täielik demonteerimine, lammutamine, hävimine, kahjustumine, kadumine) viiakse läbi allahindlus. Varade allahindlust kajastatakse koos amortisatsiooniga.

Kui materiaalse põhivara objektile on tehtud selliseid parendustöid, mis tõstavad vara esialgset tootlustaset või kvaliteeti või pikendavad vara järelejäänud kasulikkude eluiga rohkem kui ühe aasta, siis need kulutused lisatakse põhivara objekti soetusmaksumusele.

### **Immateriaalne põhivara**

Immateriaalne põhivara võetakse arvele ja kajastatakse bilansis lähtudes samadest põhimõtetest, mida rakendatakse materiaalsetele põhivaradele. Immateriaalse põhivara amortiseerimisel kasutatakse lineaarset meetodit lähtudes eeldatavast kasulikust elueast. Immateriaalse põhivara kasulikuks elueaks on 2-20 aastat.

### **Põhivara ja kinnisvarainvesteeringute ümberhindlus**

Põhivara ja kinnisvarainvesteeringud hinnatakse ühekordselt ümber juhul, kui objekti õiglane väärtus erineb oluliselt tema bilansilisest jääkväärtusest, tingituna vähemalt ühest asjaolust:

- 1) põhivara ja kinnisvarainvesteeringu objekt on soetatud 1995. aastal või varem;
- 2) põhivara ja kinnisvarainvesteeringu objekti tegeliku soetusmaksumuse kohta puuduvad korrektsed andmed, sealhulgas juhul, kui see on vara omanikule üle antud ümberkorralduste käigus, kusjuures saajal puuduvad korrektsed andmed selle soetusmaksumuse kohta. Juhul, kui konsolideerimisgrupi hinnangul erineb konsolideerimisgrupile kuuluv põhivara ja kinnisvara-investeeringu objekti bilansiline väärtus ülaltoodud põhjustel oluliselt selle õiglasest väärtusest, viiakse läbi objekti väärtuse hindamine.

Põhivara ümberhindlusena võetakse olenemata tähtajast arvele peremehetuks tunnistatud vara ja maakatastrisse kantud maa.

### **Rendiarvestus**

Kapitalirendiks loetakse rendisuhet, mille puhul kõik olulised vara omandiga seonduvad riskid ja hüved kanduvad üle rentnikule. Ülejäänud rendilepinguid käsitletakse kasutusrendina.

### **Konsolideerimisgrupp kui rentnik**

Kapitalirendi alusel renditud vara kajastatakse bilansis vara ja kohustusena renditud vara õiglase väärtuse summas. Makstavad rendimaksud jagatakse finantskuluks ja kohustuse vähendamiseks. Finantskulud kajastatakse rendiperioodi jooksul. Kasutusrendi maksed kajastatakse rendiperioodi jooksul lineaarselt kuluna.

### **Konsolideerimisgrupp kui rendileandja**

Kasutusrendi tingimustel väljarenditud vara kajastatakse bilansis tavakorras, analoogiliselt muu põhivaraga. Väljarenditud vara amortiseeritakse lähtudes ettevõttes sama tüüpi varadele rakendatavatest amortiseerimispõhimõtetest.

### **Eraldised ja potentsiaalsed kohustused**

Konsolideerimisgrupp moodustab eraldisi nende kohustuste osas, mille realiseerumise aeg või summa pole kindlad. Eraldis kajastatakse juhul, kui avaliku sektori üksusel on enne bilansipäeva tekkinud juriidiline või tegevusest tingitud kohustus, eraldise realiseerumine ressursside väljamineku näol on tõenäoline (üle 50%) ning eraldise suurus on usaldusväärselt määratav.

Eraldise realiseerumisega kaasnevaid kulutusi hinnatakse bilansipäeva seisuga ning eraldise suurust hinnatakse uuesti igal bilansipäeval. Potentsiaalseteks kohustusteks klassifitseeritakse need kohustused, mille realiseerumise tõenäosus jääb alla 50% või mille suurust ei saa usaldusväärselt hinnata. Potentsiaalsete kohustuste üle peetakse arvestust bilansiväliselt.

### **Maksukulude arvestus**

Põhivara või varude soetamisel tasutud mittetagastatavad maksud ja lõivud (näiteks käibemaks, juhul kui ostajaks on mitte-käibemaksukohustuslane) on kajastatud soetamisehetkel kuluna ning neid ei kajastata varade soetusmaksumuse koosseisus. Põhivara käibemaksu arvestamiseks kasutatakse kontot 601002.

### **Tulude arvestus**

Kogutud maksude, lõivude, trahvide tulu ja muud tulud võetakse arvele tekkepõhiselt vastavalt esitatud maksudeklaratsioonidele ja muudele tulu tekkimist kajastavatele dokumentidele. Tulu kaupade müügist ja teenuste ostmisest kajastatakse siis, kui olulised omandiga seonduvad riskid ja hüved on läinud üle ostjale ning müügitulu ja tehinguga seotud kulutusi on võimalik usaldusväärselt mõõta.

Hooldustasud (AS Iivakivi) kajastatakse tuluna pärast hooldusteenuse toimumist. Kasutamata hooldustasud kajastatakse bilansis saadud ettemaksetena

### **Ettevõtte tulumaks**

Kehtiva tulumaksuseaduse kohaselt maksustatakse väljamakstavaid dividende ja teatud liiki väljamakseid ning kulutusi tulumaksumääraga 21/79. Dividendide väljamaksmisega kaasnevat ettevõtte tulumaksu kajastatakse tulemiaruanDES tulumaksukuluna, samal perioodil, kui dividendid välja kuulutatakse, sõltumata sellest, millal need tegelikult välja makstakse.

### **Sihtfinantseerimine**

Toetused jaotatakse järgmiselt:

- 1) õigusaktidest tulenevad sotsiaaltoetused;
- 2) sihtfinantseerimine – sihtotstarbeliselt antud ja teatud tingimustega seotud toetused;
- 3) välisabi – mitteresidentidelt saadud sihtfinantseerimine;
- 4) välisabi kaasfinantseerimine – sihtfinantseerimise eriliik, mida annab Eesti avaliku sektori üksus lisaks Euroopa Liidu fondidest makstavale välisabile; kaasfinantseerimine võib sealjuures toimuda kas rahalise toetuse andmisena või avaliku sektori üksuse tegevuskulude kaasfinantseerimiseks arvestamisena;

- 5) mittesihotstarbeline finantseerimine – ilma sihotstarvet määramata antud toetused.
- 6) Sihtfinantseerimine jaotatakse tegevuskulude ja põhivara sihtfinantseerimiseks. Põhivara sihtfinantseerimise põhitingimuseks on ,et selle saaja peab ostma, ehitama või muul viisil soetama teatud põhivara. Saadud sihtfinantseerimist nimetatakse vahendamiseks, kui see saadi edasifinantseerimiseks, mitte oma tegevuskulude või varade soetuseks. Antud sihtfinantseerimist nimetatakse vahendamiseks, kui see anti edasi vahendajale, mitte abi saajale. Konsolideerimisgrupp on lähtunud sihtfinantseerimise kajastamisel brutomeetodist.

Tuludes ja kuludes kajastatakse toetusi, jälgides tekkepõhisuse printsiipi. Toetuse andmise, saamise ja vahendamise tekkepõhiseks kuupäevaks loetakse maksetaotluse aktsepteerimise kuupäev (kulude abikõlblikuks tunnistamise kuupäev).

Tegevuskulude katteks saadud sihtfinantseerimise kajastamisel lähtutakse tulude ja kulude vastavuse printsiibist. Saadud summasid kajastatakse tuluna kui ettevõtte aktsepteerib finantseerimisega kaasnevaid tingimusi ja kavatseb neid täita ning finantseerimise summa on usaldusväärselt määratav ja selle laekumine on tõenäoline. Saadud toetus kajastatakse kasumiaruandes tuluna.

2012. aastal toimus sihtfinantseerimise kajastamisel konsolideerimisgruppi kuuluvate äriühingute arvestuspõhimõtteid muudeti (vt selgitust lk 33).

Konsolideerimisgrupp kajastab teistelt riigi raamatupidamiskohuslastelt, kohaliku omavalitsuse üksuselt ja muudelt avaliku õiguslikelt juriidilistelt isikutelt saadud põhivara sihtfinantseerimise toetuse saamise momendil tekkepõhiselt tuluna.

### **Seotud osapooled**

Seotud osapoolteks loetakse Karksi valla volikogu ja valitsuse liikmed ning asutuste juhid, kellele on antud õigus iseseisvalt lepinguid sõlmida, konsolideerimisgruppi kuuluvate sihtasutuste, mittetulundusühingute ja äriühingute nõukogude ja juhatuste liikmed, kõigi eelpool loetletud tegev- ja kõrgema juhtkonna liikmete lähedased pereliikmed, samuti ka nende valitseva ja olulise mõju all olevad sihtasutused, mittetulundusühingud ja äriühingud.



### **Rahavoogude aruanne**

Rahavoogude aruanne on koostatud kaudsel meetodil – põhitegevuse rahavoogude leidmisel on korrigeeritud tegevustulemid, elimineerides mitterahaliste tehingute mõju ja põhitegevusega seotud käibevarade ning lühiajaliste kohustuste saldode muutused. Käesolevas aastaaruandes muudeti rahavoogude aruande kirjete jaotust.

- 1) käibemaksukulu põhivara soetuselt esitatakse investeerimistegevusena koos põhivara soetusega;
- 2) põhivara soetuseks saadud sihtfinantseerimine esitatakse koos käibemaksukulu katteks saadud sihtfinantseerimisega ja edasivahendatud sihtfinantseerimisega investeerimistegevusena;
- 3) põhivara soetuseks antud sihtfinantseerimise esitatakse investeerimistegevusena;
- 4) liitumistasud esitatakse investeerimistegevusena.

### **Eelarve täitmise aruanne**

Eelarvetäitmise aruanne on koostatud vallavalitsuse kohta konsolideerimata kassapõhiselt, mistõttu ei ole võimalik võrrelda tekkepõhistes konsolideerimata aruannetes kajastatud andmetega.

Eelarve täitmise aruanne erineb tulemiaruaruandest erinevate arvestuspõhimõtete tõttu:

- 1) põhivara soetamisel tasutud summad kajastatakse eelarve täitmisel kuluna ning põhivara müügist laekunud summad tuluna, amortisatsiooni ja muid põhivaradega tehtud mitterahalisi tehinguid eelarve täitmise aruandes ei kajastata;
- 2) kaupade ja teenuste ning põhivarade soetamisel lisanduv käibemaks, mida ei saa arvata sisendkäibemaksuks, on eelarve täitmise aruandes kajastatud vastavate kaupade, teenuste ja põhivara soetamise kuluna (tekkepõhises aruandes eraldi tulemiaruaruande real muud tegevuskulud).
- 3) ettemaksud kajastatakse eelarve täitmisel kuluna

### **Bilansipäevajärgsed sündmused**

Raamatupidamise aastaaruandes kajastuvad olulised vara ja kohustuste hindamist mõjutavad asjaolud, mis ilmsid bilansikuupäeva ja aruande koostamispäeva vahemikul, kuid on seotud aruandeperioodi või varasematel perioodidel toimunud tehingutega.

Bilansipäevajärgsed sündmused, mida ei ole varade ja kohustuste hindamisel arvesse võetud, kuid mis võivad oluliselt mõjutada järgmise aruandeaasta tulemust, on avalikustatud raamatupidamise aastaaruande lisades.

**Lisa 2 Raha ja selle ekvivalendid**

eurodes

	<b>2012</b>	<b>2011</b>
Raha arvelduskontodel pangas	491 000	330 637
Sularaha kassas	4 157	2 412
<b>Raha ja selle ekvivalendid kokku</b>	<b>495 157</b>	<b>333 049</b>
Saadi intressitulu	321	541

**Lisa 3 Maksunõuded ja –maksutulud**

eurodes

		2012			
	arvestatud	laekunud	nõue	ettemaks	
tulumaks	1 351 078	1 357 196	128 183	0	
maamaks	154 429	155 639	0	2 146	
<b>Kokku</b>	<b>1 505 507</b>	<b>1 512 835</b>	<b>128 183</b>	<b>2 146</b>	

**Nõuded**

<b>loodusressurssidest</b>	<b>55 596</b>	<b>49 335</b>	<b>7 789</b>	<b>0</b>	
vesi	2 944	2 928	789	0	
saastetasu	1 385	2 124	16	0	
maardlate					
kaevandamine	51 267	44 283	6 984	0	
<b>kokku nõuded</b>	<b>1 561 103</b>	<b>1 562 170</b>	<b>135 972</b>	<b>2 146</b>	

			2011			
	arvestatud	laekunud	pikaajaline nõue	lühiajaline nõue	ettemaks	
tulumaks	1 297 572	1 295 780	213	134 088	0	
maamaks	150 159	149 740	0	0	936	
<b>Kokku</b>	<b>1 447 731</b>	<b>1 445 520</b>	<b>213</b>	<b>134 088</b>	<b>936</b>	
<b>Nõuded loodusressurssidest</b>	<b>28 751</b>	<b>33 381</b>	<b>0</b>	<b>1 528</b>	<b>0</b>	
vesi	2 784	2 659	0	773	0	
saastetasu	3 194	3 334	0	755	0	
maardlate kaevandamine	22 773	27 388	0	0	0	
<b>kokku nõuded</b>	<b>1 476 482</b>	<b>1 478 901</b>	<b>213</b>	<b>135 616</b>	<b>936</b>	

Maksutulu kannab üle Maksu-ja Tolliamet. Deklareeritud, kuid veel ülekandmata maksutulu on kajastatud vastavalt Maksu-ja Tolliametist saadud teatisele. Tulu loodusressursside kasutamisest kogub ja kannab edasi Keskkonnaministeerium. Tuluna loodusressursside kasutamisest on kajastatud vee erikasutustasu, saastetasu ja kohalike maardlate kaevandamise tasu (vt. lisa 15).

#### Lisa 4 Muud nõuded ja ettemaksud

eurodes

<b>Muud nõuded ettemaksud</b>	<b>2012</b>	<b>2011</b>
nõuded ostjate vastu	81 051	78 728
ebatõenäolisteks kantud nõuded	-26 237	-22 964
maksude ettemaksud	66 460	48 912
muud ettemakstud tulevaste perioodide kulud	2 131	16 684
laenunõuded	1 000	0
muud nõuded	72	16
nõuded toetuste ja siirete eest	125 958	6 777
Laekumata intressid	10	0
<b>Muud nõuded ja ettemaksud</b>	<b>250 445</b>	<b>128 153</b>

#### Lisa 5 Osalused tütarettevõtetes

eurodes

Käesolevas konsolideeritud aastaaruandes on rida-realt konsolideeritud valitseva mõju all olev äriühing AS IIVAKIVI

Aasta	Osaluse määr %	Tulemiaruaande näitajad			Bilansi näitajad	
		Tegevus-tulud	Tegevus-kulud	Tulem	Varad	Neto-varad
2012	100	994 192	-330 759	663 549	1 864 221	1 582 308
2011	100	338 713	-338 209	723	815 424	434 642

AS IIVAKIVI peamiseks tegevusalaks on kanalisatsiooni teenuse ja vee müügi osutamine elanikkonnale

2012 . aastal ostis vald uusi aktsiaid 192 000 euro eest, saades juurde 600 aktsiat.

**Lisa 6 Kinnisvarainvesteering**  
eurodes

Soetusmaksumus	174 468
31.12.2011	
Akumuleeritud kulum	-58 981
Saldo 31.12.2011	
Arvestatud kulum	-3 490
Akumuleeritud kulum	-62 471
Jääkväärtus 31.12.2012	111 997
Jääkväärtus 31.12.2011	115 487

	2012	2011
Kinnisvarainvesteeringult teenitud renditulu (lisa 13)	11 011	10 401
Kinnisvarainvesteeringuga kaasnevad tulud	14 801	12 025
Haldamiskulud (lisa18 )	-13 953	-12 117
Netotulu	11 859	10 309
<b>Renditulu katkestamatutest</b>	1 061	972
<b>kasutusrendilepingutest</b>		
Etteütlemistähtajaga 1 kuu	1 061	796
Etteütlemistähtajaga 3 kuud	0	176

Kasutusrendile antud kinnisvarainvesteeringu		
jääkväärtus	101 109	90 271
soetusmaksumus	157 506	132 374
akumuleeritud kulum	-56 397	-42 103

Karksi vallal oli 2012. aastal välja renditud 90% Rahumäe 2 hoonest, 2011. aastal 84%

**Lisa 7 Materiaalse põhivara aruanne**  
 eurodes

2012	Maa	Hooned ja rajatised	Masinad ja seadmed	Muu põhi- vara	Lõpeta- mata töö	KOKKU
Soetusmaksumus per.alguses	132 294	6 616 440	348 451	350 049	638 781	8 086 015
Kogunenud kulum per.alguses	0	-1 253 783	-241 411	-64 816	0	-1 560 010
Jääkväärus per.alguses	132 294	5 362 657	107 040	285 233	638 781	6 526 005
Soetused ja parandused	0	3 310	6 101	12 714	1 014 280	1 036 405
Kulum ja allahindlus	0	-262 010	-27 510	-3 656	0	293 176
Mahakandmine jääkmaksumuses	-608	-5 223	0	0	0	-5 831
Muu mahakandmine jääkväärtuses	0	0	0	-309	0	-309
Ümberhindlused	89	0	0	0	0	89
Ümberklassifitseerimine	0	725 307	0	0	-725 307	0
Korrigeerimine		-22 160	0	0	0	-22 160
Soetusmaksumus 31.12.2012	131 775	7 307 472	346 949	362 454	927 754	9 076 404
Kogunenud kulum 31.12.2012	0	-1 505 592	-261 318	-68 471	0	-1 835 381
Jääkväärtus 31.12.2012	131 775	5 801 880	85 631	293 983	927 754	7 241 023

Tulemiaruaande rida kulum ja allahindlus :	2012	2011
Kinnisvara investeeingu kulum	3 490	3 489
Materiaalse põhivara kulum	293 176	226 720
Kulumi mahakandmine	309	1 223
<b>Kokku</b>	<b>296 975</b>	<b>231 432</b>

Rahavoo aruandes tasutud põhivara eest 366 070 eurot tuleneb järgmistest summadest:

- 1) aruandeaasta soetuste summa 1 036 405 euro;
- 2) käibemaksukulu aruandeaasta soetustelt 35 968 eurot;
- 3) lahutatud aasta lõpuks tarnijatele tasumata summa 198 796 eurot
- 4) liidetud tasutud kohustus põhivara eest summas 173 365 tuhat eurot;
- 5) lahutatud tasuta saadud sihtfinantseerimine 680 872 eurot.

Põhivara müügist laekus 20 000 eurot

	maa	hooned	laekus müügist
Rahumäe 1-17 korter	39	2 961	3 000
Lilli koolimaja (elamu)	5	14 995	15 000
Väikekirbu kinnistu	1000	0	1000
Piiri kinnistu	1000	0	1000
<b>Kokku</b>	<b>2 044</b>	<b>17 956</b>	<b>20 000</b>

Bilansist kanti maha raamatud maksumuses 309 eurot, õhupuhurite iseteenindamise ruum maksumusega 9 721 eurot. Tehti ettemaks traktori eest 45 227 eurot, tehti töid ühisveevärgi ja kanalisatsiooni rekonstrueerimisel summas 798 883 eurot.

Remonditi olmeruumid 2 066 eurot, remonditi veetrass maksumusega 4 994 eurot, remonditi teid ja tänavaid maksumuses 21 846 eurot. Osteti raamatuid raamatukogudesse 12 714 euro eest, osteti murutraktor 3 860 eurot, ehitati välisvalgustiust 3 310 eurot, rekonstrueeriti staadionit summas 142 861 eurot, osteti basseini põhjakoristusrobot summas 2 242 eurot.

Kanti kuludesse Karksi külamaja küttesüsteemi ehitusprojekt maksumusega 1 598 eurot.

Konsolideerimisgrupil on bilansivälist vara järgmiselt :

	<b>2012</b>	<b>2011</b>
Karksi vald	592 556	617 706
AS Iivakivi	43 929	86 028
<b>Kokku</b>	<b>636 485</b>	<b>700 734</b>

Bilansiväline vara on väikevara, mille soetusmaksumus ilma käibemaksuta on 320-2000 eurot. Kantakse soetushetkel kuluks ja arvestust peetakse bilansiväliselt asutuste ja materiaalselt vastutavate isikute lõikes.

**Kasutusrendile antud materiaalne põhivara**

	<b>Maa</b>	<b>Hooned, rajatised</b>	<b>Masinad</b>	<b>kokku</b>
<b>Jääkväärtus 31.12.2012</b>	<b>13 248</b>	<b>92 202</b>	<b>0</b>	<b>105 450</b>
Soetusmaksumus	13 248	132 294	4 505	150 047
Akumuleeritud kulum	0	-40 092	-4 505	-44 597
<b>Jääkväärtus 31.12.2011</b>	<b>12 994</b>	<b>89 818</b>	<b>0</b>	<b>102 812</b>
Soetamismaksumus	12 994	132 050	3 846	148 890
Akumuleeritud kulum	0	-42 232	-3 846	-46 078

	<b>2012</b>	<b>2011</b>
Kasutusrenditulud materiaalselt põhivaralt (vt lisa 13 )	20 506	22 652
Kasutusrendiga kaasnevad tulud	16 671	15 335
Kasutusrendile antud põhivara halduskulud (vt lisa 18)	-58 680	-56 732
Renditulu katkestamatutelt kasutusrendilepingutelt tulevastel perioodidel	2 830	2 860
Etteteatamisajaga 1 kuu	1 090	952
Etteteatamistähtajaga 2 kuud	134	268
Etteteatamistähtajaga 3 kuud	1 606	1 640

Kasutusrendile antud varad: Ruumid Pärnu mnt 8, turg Tiigi 1, puuaed Lilli tee 14, hoone Ettevõtluse 3, ruumid Viljandi mnt.1, Kalda 6a ja Kalda 6 b, ruumid Lilli külamajas, korterid Kooli 6-10, Kooli 6-1, Kooli 6-8, Kase 6, Põllu 6-2, Saareti 1-17, Tartu 8 ja 10 elamu , korterid Pärnu 18-1, Pärnu 20-1, Pärnu 20-3, Võidu 7-11, Võidu 5-12 , Võidu 8-3.

**Lisa 8 Muud kohustused ja saadud ettemaksed**

eurodes

	<b>31.12.2012</b>		<b>31.12.2011</b>	
	<b>Lühiajaline osa</b>	<b>Pikaajaline osa</b>	<b>Lühiajaline osa</b>	<b>Pikaajaline osa</b>
Maksudkohustused	60 647	0	56 391	0
Sihtfinantseerimine	61 826	0	109 520	292 226
Muud tulevaste perioodide tulud ja saadud ettemaksed (lisa9)	57 916	0	35 357	0
Intressivõlad	1 718	0	1820	0
Muud kohustused	6 394	0	3 364	0
Liitumistasud	0	0	0	22 051
<b>Muud kohustused ja saadud ettemaksed kokku</b>	<b>188 501</b>	<b>0</b>	<b>206 452</b>	<b>314 227</b>

Arvestuspõhimõtete muutuse tõttu kanti sihtfinantseerimine jaotamata kasumisse, liitumistasud summas 22 160 eurot põhivarade soetusmaksumuse vähendusena (eelmise perioodide tulemi deebet) ja 22 051 eurot eelmise perioodide jaotamata tulemina.

**Lisa 9 Muud tulevaste perioodide tulud ja saadud ettemaksed**

eurodes

	<b>31.12.2012</b>	<b>31.12.2011</b>
Hooldatavate elamute arv	37	37
Elamute hooldusrahade ettemaksu summa	56 613	34 305
Muud ettemaksed	1 303	1 052
<b>Ettemaksed kokku</b>	<b>57 916</b>	<b>35 357</b>

Elamute ja kruntide hooldustasud on bilansis saldeeritud kogumina



**Lisa 10 Laenukohustused**

eurodes

	Järelejäänud tähtajaga						Kokku
	kuni 1 a	1-2 a	2-3 a	3-4 a	4-5 a	üle 5a	
31.12.2012	231 589	264 327	205 712	195 844	195 844	663 590	1 756 906
31.12.2011	213 044	213 044	245 782	224 060	161 298	550 722	1 607 950

2012. aastal võeti uut laenu 362 000 EUR, maksti tagasi vana laenu 213 044 EUR.

**Informatsioon laenulepingute kaupa**

Laenu andja	Lõpp-tähtaeg	Intressimäär	Alusvaluuta	Jääk		Intressikulu	
				31.12.2012	31.12.2011	2012	2011
SEB	2015	6 kuu Euribor+0,21%	euro	369 229	499 546	8 070	9 686
SEB	2018	6 kuu Euribor+0,84%	euro	475 677	558 404	8 577	14 901
KIK	2027	6kuu Euribor+1%	euro	192 000	0	254	0
SEB	2021	6 kuu baasintress +1,978	euro	550 000	550 000	12 490	3 269
SEB	2022	6 kuu euribor+1,978%	euro	170 000	0	3 025	0
<b>KOKKU</b>				<b>1 756 906</b>	<b>1 607 950</b>	<b>32 416</b>	<b>27 856</b>

**Lisa 11 Võlad töövõtjatele**  
eurodes

	2012	2011
Puhkusereserv	23 728	25 964
Sots.maks ja töötuskindlustus	8 068	8 932
<b>Kokku võlad töövõtjatele</b>	<b>31 796</b>	<b>34 896</b>

**Lisa 12 Tingimuslikud kohustused**  
eurodes

	<b>31.12.2012</b>	<b>31.12.2011</b>
Ehitus-ja renoveerimistöõde tarnelepingud	1 560 910	2 790 191
Saada olevad toetused KIK	1 320 670	1 995 716
Saada olevad toetused EAS	3 111	62 023
Potentsiaalne tulumaks dividendidelt	236 229	35 539

AS Iivakivil „Ühisveevärgi laiendamise ja rekonstrueerimise projekt“ kokku summas 2 371 052 eurot, millest Keskkonnainvesteeringute keskuse toetus kokku 2 006 123 eurot. 2013. aastal tehakse töid kokku 1 560 910 euro eest, millest Keskkonnainvesteeringute Keskus tasub summas 1 320 670 eurot. Karksi Vallavalitsus sai EAS-lt toetust kooli ujula ventilatsiooni remondiks 31 110 eurot, millest 2013. aastal on saada 3 111 eurot. Riigihankes oli remondi maksumuseks 49 000 eurot, ehituslepingut veel sõlmitud ei ole.

Konsolideerimisgrupil on võimalik võtta välja dividende summas 888 671 eurot (2011:133 695 eurot), millest tulumaks on arvestatud tingimusliku kohustusena.

**Lisa 13 Kaupade ja teenuste müük**  
eurodes

	<b>2012</b>	<b>2011</b>
<b>Riigilõiv</b>	<b>9 425</b>	<b>6 165</b>
<b>Tulud majandustegevusest</b>		
Elamu-ja kommunaaltegevuse tulud	197 387	199 502
Tulud haridusalasest tegevusest	127 988	122 150
Tulud sotsiaalabi alasest tegevusest	93 534	95 141
Üür ja rent	62 988	63 619
<i>üür kinnisvarainvesteeringult</i>	11 011	10 401
<i>üür eluruumidelt</i>	5 273	5 308
<i>üür mitteeluruumidelt</i>	13 871	15 853
<i>üür ja rent muult varalt</i>	1 361	1 491
<i>muud tulud üüri ja rendiga kaasnevast tegevusest, vee sooja müük</i>	31 472	30 566
Tulud muudelt majandusaladelt	35 246	40 697
Tulud kultuuri-ja kunstiasest majandustegevusest	34 356	34 107
Tulud spordi-ja puhkealasest tegevusest	3 104	3 729
Õiguste müük	1 853	1 885
Muude teenuste müük	118	1 402
Sh. liitumistasude amortisatsioon	0	1 402
Tulud keskkonnavalasest tegevusest	0	50
Tulud üldvalitsemisest	30	34
<b>Kokku tulud majandustegevusest</b>	<b>556 604</b>	<b>562 316</b>
<b>Kokku kaupade ja teenuste müük</b>	<b>556 029</b>	<b>568 481</b>

**Lisa 14 Saadud toetused**

eurodes

	2012	2011 Tulud
<b>Kodumaine sihtfinantseerimine tegevuskuludeks</b>	<b>77 095</b>	<b>86 928</b>
Mitterahalised sihtfinantseerimised	302	0
Mitterahaline sihtfinantseerimine Kultuuriministeerium (arvuti )	302	0
Rahalised sihtfinantseerimised	76 793	86 928
Majandusministeerium (teede ja tänavate hooldus)	31 987	0
Muud residendid (kooli aastapäev jne.)	16 309	59 114
Viljandi Maavalitsus (ujumise õpe 4384,peretoetus1283, alaealiste komisjon 303)	5 970	9 896
Eesti Kultuurkapital (kultuuriprojektid)	5 275	2 811
Rahandusministeerium (õppelaen ja erisoodustusmaksud)	4 916	5 306
Rahvuskultuuri Arendus-ja Koolituskeskus	4 264	0
PRIA (koolipiim, puuvili)	2 750	2 146
Noorsootöökeskus (noorteprojektid)	1 571	1 421
Kaitseministeerium (õppevahendid)	1 490	0
Tiigrihüppe SA (õppevahendid)	1 380	0
Haridus-ja Teadusministeerium	0	960
Sotsiaalministeerium (matusetoetus)	384	700
Kultuuriministeerium	0	4 254
Viljandi Omavalitsuse Liit (kultuuriprojekt)	250	320
Eesti Põllumajandusülikool (noorteprojekt)	232	0
Tartu Tervishoiu Kõrgkool (lasteaia tervise projekt)	15	0
<b>Välismaine sihtfinantseerimine tegevuskuludeks ja kaasfinantseerimine tegevuskuludeks</b>	<b>17 673</b>	<b>30 054</b>
SA Archimedes	9 229	23 889
sh projekt "Grundvig Next Practic "	6 212	6 332
sh projekt "Let me in"	0	6 338
sh projekt "Elukestev õpe "	2 173	7 011
sh projekt „Ühiselt ja ürgselt“	0	4 208
sh.Projekt „Tuleviku mulgid“	844	0
PRIA	7 470	2174
Koolipuuvili ja koolipiim	3 024	2 174
Kultuuriprojekt (ordulinnus)	4 446	0
Muud välisresidendid	974	3 991
Eesti-Läti ühisprojekt "Turismi arendamine Eesti-Läti piirialal	0	3 415
Muud	974	576
<b>Kodumaise sihtfinantseerimise amortisatsioon</b>	<b>0</b>	<b>19 462</b>
<b>Saadud kodumaine sihtfinantseerimine põhivara soetuseks</b>	<b>48 861</b>	<b>90 049</b>

Saadud rahaline kodumaine sihtfinantseerimine põhivara soetuseks	<b>43 035</b>	<b>84 124</b>
Viljandi Maavalitsus	11 035	5 055
Ettevõtluse Arendamise SA	0	31 956
Majandus- ja Kommunikatsiooniministeerium	32 000	47 113
Mitterahaline sihtfinantseerimine põhivara soetuseks	<b>5 826</b>	<b>5 925</b>
Viljandi Linnaraamatukogu	5 826	5 925
<b>Välisabi põhivara soetuseks</b>	<b>831 591</b>	<b>473 278</b>
Välisabi (mitterahaline) sihtfinantseerimine põhivara soetuseks	<b>675 046</b>	0
Keskkonna Investeeringute Keskus	675 046	0
Välisabi (rahaline) põhivara soetuseks	<b>156 545</b>	<b>473 278</b>
SA Innove	94 547	206 631
Ettevõtluse Arendamise SA	61 998	260 219
PRIA	0	6 428
<b>Mittesihotstarbeline finantseerimine</b>	<b>914 303</b>	<b>982 036</b>
Riigieelarvest tasandusfondi	914 083	981 816
Muudelt residentidelt	220	220
<b>KOKKU</b>	<b>1 889 523</b>	<b>1 681 807</b>

Võrreldaval perioodil kajastati põhivara soetusega kaasneva käibemaksukulu katteks saadud sihtfinantseerimist tegevuskuludeks saadud sihtfinantseerimisena. Alates 2012 kajastatakse seda põhivara soetuseks saadud sihtfinantseerimisena. Seetõttu on võrdlusandmetes tõstetud sihtfinantseerimine tegevuskuludes ümber sihtfinantseerimiseks põhivara soetuseks summas 5 815 eurot ja välismaine sihtfinantseerimine tegevuskuludeks 43 370 eurot välisabiks põhivara soetamiseks Riigieelarvest saadud maksed toetused kanti vallale järgmiselt : tasandusfond 371 005 eurot,(2011:402 549 eurot, ) haridustoetus 486 716 eurot (2011:509 843 eurot ), toimetulekutoetus ja sotsiaalteenused 56 266 eurot (2011:69 317 eurot ), muud toetused 2012 96 eurot(2011:107 eurot )

#### Sihtfinantseerimise lühiajalised nõuded ja ettemaksed (lisa 4,lisa 8)

	Nõuded		Ettemaksed	
	2012	2011	2012	2011
Sotsiaalkindlustusamet	26	0	0	0
SA Archimedes	3 000	5 000	13 827	3 213
Projekt“Let me in“	0	5 000	0	0
Projekt „Grundvig Next Practice“	3000	0	0	3 213
Projekt „Elukestev õpe“	0	0	13 827	0
Viljandi Maavalitsus (veeprogramm)	0	0	0	11 761
Põhivara sihtfinantseerimiseks saadud nõuded	122 932	1 777	47 999	94 546
ja ettemaksed sellest:				
Ettevõtluse Arendamise SA	0	0	27 999	0
Haridusministeerium	0	0	20 000	0

SA Keskkonnainvesteeringute Keskus	122 932	1 777	0	0
SA Innove	0	0	0	94 546
<b>Kokku</b>	<b>125 958</b>	<b>6 777</b>	<b>61826</b>	<b>109 520</b>

**Lisa 15 Muud tulud**

eurodes

	<b>2012</b>	<b>2011</b>
Kasum/kahjum põhivara müügist	14 169	2 272
Kasum/kahjum varude müügist	755	1 206
Kohaliku tähtsusega maardlate kaevandustasu	51 267	0
Tasu vee erikasutusest	2 944	2 784
Võlalt arvestatud intressitulu	1 190	1 025
Üleriigiliste maardlate kaevandusõiguse tasu	0	22 773
Saastetasud	1 385	3 194
Muud ebatavalised tulud	2 149	30
<b>Kokku muud tulud</b>	<b>73 859</b>	<b>33 284</b>

**Lisa 16 Antud toetused**

eurodes

	<b>2012</b>	<b>2011</b>
<b>SUBSIIDIUMID</b>	<b>41 667</b>	<b>40 839</b>
<b>SOTSIAALTOETUSED</b>	<b>103 238</b>	<b>124 242</b>
Peretoetused	4 500	5 200
Sünnitoetus	4 500	5 200
Toimetulekutoetus ja täiendavad sotsiaaltoetused	33 681	51 225
Toetuse puuetega inimestele	18 326	19 178
Puudega inimese hooldaja toetus ja sotsiaalmaks	18 207	18 687
Proteesid, abivahendid puuetega inimestele	119	491
Õppetoetused	10 361	11 667
Muud õppetoetused	7 874	6 959
Sõidusoodustused	2 487	4 708
Muud sotsiaalabitoetused	25 112	22 983
Matusetoetused	7 495	8 072
Muud toetused	17 617	14 911
Preemiad, stipendiumid	11 258	13 989
<b>ANTUD SIHTFINANTSEERIMINE</b>	<b>87 746</b>	<b>96 773</b>
Antud kodumaine sihtfinantseerimine tegevuskuludeks	2 097	2 917
Kodumaine sihtfinantseerimine põhivara soetuseks	47 305	57 868
Seltside projektide kaasfinantseerimine	22 171	47 758
Veeprojekt	15 134	10 110
Muud (teede remont)	10 000	0
Antud mittesihotstarbeline finantseerimine	38 343	35 988
Liikmemaksud	19 036	17 394

Viljandi Omavalitsuse Liit	13 976	12 321
Mulgi Kultuuri Instituut	2 560	2 560
Muud liikmemaksud	2 500	2 513
Muu mittesihotstarbeline toetus	19 308	18 594
Toetused Kultuuriseltsidele ja muudele kultuurikuludele	8 350	11 804
Sporditoetused	7 122	3 654
Karksi-Nuia Tulekaitse Selts	1 885	1 328
Muud toetused	1 451	1 308
sellest kaubabuss	1 350	1 278
Muuseum	500	500
<b>ANTUD TOETUSED KOKKU</b>	<b>232 651</b>	<b>261 854</b>

## Seltsidele antud põhivara soetuseks

	2012	2011
Karksi Kultuuriselts	7 222	2395
Karksi-Nuia Rattaklubi	6 828	44 528
Tuhalaane MTÜ	4 744	0
EELK Luteri Kirik	1 527	0
Muusikakooli Sa	1850	835

**Lisa 17 Tööjõukulud**

eurodes

	2012		2011	
	töötajate arv	töötasu kulud	töötajate arv	töötasu kulud
Haridus	81,15	591 156	83,72	593 665
Kultuur, vaba aeg	23,99	173 546	24,96	174 241
Üldvalitsemine	10,5	125 051	12,18	135 205
Majandus	11,75	93 823	11,83	100 556
Sotsiaalhoolekanne	13	72 945	13,34	72 153
Keskkonnakaitse	8	48 947	7,43	47 167
<b>Kokku töötajate arv ja töötasukulud</b>	<b>148,39</b>	<b>1 105 468</b>	<b>153,46</b>	<b>1 122 987</b>
Lepingulised		47 512	0	48 576
<b>Kokku</b>		<b>1 152 980</b>	<b>153 46</b>	<b>1 171 563</b>

	2012	2011
Töötasukulud	1 152 980	1 171 563
Sotsiaalmaks	401 985	406 000
töötuskindlustusmaksed		
Erisoodustused	5 868	4 155
<i>Muud</i>	<i>2 933</i>	<i>1 004</i>
<i>erisoodustused</i>		
<i>õppelaenude</i>	<i>2 935</i>	<i>3 151</i>
<i>kustutamine</i>		
Tööjõukulude kapitaliseerimine	-3 449	-721
<b>Kokku tööjõukulud</b>	<b>1 557 384</b>	<b>1 580 997</b>

**Lisa 18 Majandamiskulud**

eurodes

	2012	2011
Kinnistute, hoonete, ruumide majanduskulud	290 388	286 550
s.h. kinnistute majanduskulud	217 754	217 700
s.h. üürile antud ruumide majanduskulud	58 681	56 733
s.h. kinnisvara investeringute majanduskulud	13 953	12 117
Rajatiste majandamiskulud	111 612	103 743
Kommunikatsiooni- ja kultuuri, vaba aja kulud	67 701	76 969
Toiduainete ja toitlustuskulud	86 280	85 796
Õppevahendite ja koolituse kulud	66 309	73 829
Sõidukite majandamiskulud	72 867	66 446
Tootmiskulud	18 807	23 571
Administreerimiskulud	48 649	35 581
Sotsiaalteenused	6 302	6 446



Info, kommunikatsioonitehnoloogia kulud	25 542	27 885
Inventari majandamiskulud	44 446	59 554
Mitmesugused majandamiskulud	22 709	23 706
Koolituskulud	16 101	17 696
Meditiinikulud	5 373	5 994
Muu erivarustus, materjalid	3 186	4 954
Lähetuskulud	1 225	3 638
Teavikute , kunstiesemete kulud	2 589	2 965
Töömashinate ja seadmete kulud	2 726	1 712
Eririietus	2 721	2 422
Uurimis-, arendustöö kulud	1 035	0
<b>Kokku majandamiskulud</b>	<b>896 568</b>	<b>909 457</b>

Konsolideerimisgrupp on võtnud rendile auto kaubiku Volkswagen Transporter, kohviautomadi, 10 sülearvutit ja 34 lauaarvutit. Mittekatkevatest kasutusrendilepingust tulenevate perioodide kasutusrendimaksed on järgmised :

	Mittekatkevad rendilepingud 2012			
	transpordivahendid	arvutustehnika	inventar	kokku
2013	341	7 597	756	8 694
2014	0	7 491	0	7 491
2015-	0	4 795	0	4 795
<b>kokku</b>	<b>341</b>	<b>19 883</b>	<b>756</b>	<b>20 980</b>

**Lisa 19** Majandamiskulude jaotus tegevusalade järgi eurodes

<b>2012</b>	<b>Tööjõu kulud</b>	<b>Majandamiskulud</b>	<b>Antud toetused</b>	<b>Muud kulud</b>	<b>Kokku</b>
Haridus	824 659	346 771	49 434	88 497	<b>1 309 361</b>
Vabaaeg kultuur	260 748	161 429	43 326	23 261	<b>488 764</b>
Valitsemine	172 932	68 354	18 204	13 336	<b>272 826</b>
Majandus	127 165	201 951	12 550	28 638	<b>370 304</b>
Sotsiaalne kaitse	98 004	48 400	91 367	9 548	<b>247 319</b>
Keskkonna- kaitse	73 876	39 370	0	9 868	<b>123 114</b>
Elamumajandus	0	29 944	15 135	10 328	<b>55 407</b>
Avalik kord	0	0	2 635	0	<b>2 635</b>
Tervishoid	0	349	0	0	<b>349</b>
<b>Kokku</b>	<b>1 557 384</b>	<b>896 568</b>	<b>232 651</b>	<b>183 476</b>	<b>2 870 079</b>

	<b>Tööjõu kulud</b>	<b>Majandamis kulud</b>	<b>Antud toetused</b>	<b>Muud kulud</b>	<b>Kokku</b>
2011					
Haridus	819 776	362 854	48 386	177 579	1 408 595
Vabaaeg kultuur	263 641	173 256	70 901	114 713	622 511
Valitsemine	186 881	66 616	19 369	12 316	285 182
Majandus	136 505	190 132	2 462	23 566	352 665
Sotsiaalne kaitse	96 791	46 381	108 710	7 808	259 690
Keskkonna- kaitse	77 403	43 093	0	10 099	130 595
Elamumajandus	0	26 911	10 109	15 554	52 574
Avalik kord	0	0	1 917	0	1 917
Tervishoid	0	214	0	0	214
<b>Kokku</b>	<b>1 580 997</b>	<b>909 457</b>	<b>261 854</b>	<b>361 635</b>	<b>3 113 943</b>

**Lisa 20 Muud tegevuskulud**

eurodes

	<b>2012</b>	<b>2011</b>
käibemaks	171 530	349 475
Sh. käibemaks põhivara soetuselt	35 968	216 711
ebatõenäoliselt laekuvad nõuded	3 634	4 108
loodusressursside kasutamise ja saastetasud	7 744	7 188
maksud	719	542
riigilõivud	-151	249
muud kulud (ebatavalised)	0	73
<b>Kokku muud tegevuskulud</b>	<b>183 476</b>	<b>361 635</b>

**Lisa 21 Seotud osapooled**

eurodes

Karksi vallaga seotud osapoolte nimekiri :

Vallavalitsuse liikmetega seotud ettevõtted	Volikogu liikmetega seotud ettevõtted	Asutuse juhtidega seotud ettevõtted
AS Nuia PMT	Gustav Adolfi SA	Tuleviku Mulgid
OÜ Akemal	MTÜ Toimekas Eesti	Karksi Lastekaitse Selts
Mikatse talu	Fresh Event Productions OÜ	Karksi Sport MTÜ
AS Monopol	MTÜ Raudmulk	KÜ Longi
	Karksi-Nuia Pensionäride Ühendus	KÜ Linnutare
Kuningalossi OÜ	Eesti Apostlik-Õigeusu Kiriku Karksi-Nuia Püha Aleksei Kogudus	MTÜ Tuhalaane
Rehe talu	AMV OÜ	Ühendus Kodukant
Umbaru talu	AMV Metall OÜ	Abja TÜ
Eesti Luterliku Kiriku Karksi Peetri Kogudus	Nuia Melior OÜ	MTÜ Karksi Sport
Karksi-Nuia Muusikakooli SA	OÜ MNR Ehitus	Karksi Ordumeistrid
MTÜ Jahimeeste Liit	OÜ Tradepluss Group	
SA Perekodu	Enn Sarv Laane Puit	
MTÜ Sõlesepad	AS Silva	
Eesti Õllekultuuri SA	AS Textuur	
Eesti Veinitootjate Liit	MTÜ Karksi Muinsuskaitse Selts	

SA Viljandimaa	Ühendus Kodukant
Arenduskeskus	
Karksi-Nuia Rattaklubi	Eesti Konservatiivne Rahvaerakond
Karksi-Nuia	MTÜ Tuhalaane
Automotoklubi	
Mulgimaa Arenduskoda	Tuhalaane Külaperede Selts
OÜ Puidukoda	MTÜ Karksi Sport
MTÜ Tuhalaane	Jalgpalliklubi Karksi MTÜ Eesti Avatud Noortekeskuse Ühendus Abja Tarbijate Ühistu Mulgimaa Elu Edendamise Keskus MTÜ Eesti Tarbijate Ühistu Keskühistu Ainja Looduslaegas MTÜ Viljandi Kergejõustikuselts Sakala Heino Luik FIE Liidia Klaas FIE Alli Laande FIE

## Tehingud seotud osapooltega

	ostud		müügid		antud toetused		saadud toetused	
	2012	2011	2012	2011	2012	2011	2012	2011
<b>Juhatusel liikmetega seotud ettevõtted</b>								
AS Textuur	60	0	0	4 683	0	0	0	0
<b>Nõukogu liikmetega seotud ettevõtted</b>								
AS Nuia PMT	8 981	7053	2 759	2 799	0	0	0	0
Abja TÜ	1 434	544	5 607	4 130	0	0	0	0
Pärnu tn. 7a Korteriühistu	0	0	2 096	2 854	0	0	0	0
<b>Vallavalitsuse liikmetega seotud ettevõtted</b>								
Nuia PMT	13 498	24 853	21	10	0	0	0	0
Monopol AS	4 192	2 122	0	0	0	0	0	0
Puidukoda OÜ	0	525	2 000	117	0	0	0	0
Akemal OÜ	96	53	0	0	0	0	0	0
EELK Karksi Peetri Kogudus	0	0	0	0	1 527	0	0	0
Karksi-Nuia Rattaklubi	0	0	0	0	6 828	44 923	5 589	45 558
Karksi-Nuia Muusikakooli	0	0	0	0	1 850	835	0	0

## SA

Sõlesepad MTÜ	0	0	0	0	0	319	0	0
MTÜ Tuhalaane	0	0	0	0	5 354	25	0	2 410
Mulgimaa Arenduskoda	0	0	0	0	885	1 322	0	0
<b>Volikogu liikmeka seotud ettevõtted</b>								
Abja TÜ	10 201	8 565	0	0	0	0	0	0
Tradeplus Group OÜ	514	228	0	0	0	0	0	0
Textuur AS	0	266	21	10	0	0	0	0
Eesti Noortekeskuse Ühendus	475	348	1630	7 756	0	0	0	0
Karksi Sport MTÜ	0	0	0	0	0	1 187	0	0
Mulgimaa Edendamise Keskus	0	0	0	0	0	1 000	0	0
Raudmulk MTÜ	0	0	0	0	250	0	0	0
JK Karksi	0	0	0	0	400	415	0	0
Enn Sarv Laanepuit	960	763	0	0	0	0	0	0
<b>Asutuse juhtidega seotud ettevõtted</b>								
Karksi Lastekaitse Selts	0	0	0	0	1 315	0	0	0
Karksi Ordumeistrid	200	2345	95	15	0	1 700	1 700	0

Eesti Avatud Noortekeskuse Ühendus on seotud ka asutuse juhiga, MTÜ Tuhalaanel on seotus ka volikogu liikmeka ning Karksi Sport MTÜ seotud ka asutuse juhiga

## Seotud osapoolte saldod

	Ostud		Müügid	
	2012	2011	2012	2011
AS Textuur	0	0	506	375
AS Nuia PMT	1 716	1 946	188	162
Abja Tarbijate Ühistu	41	72	549	399
Karksi-Nuia Pärnu 7 a	0	0	160	321
Korteriühistu				
Eesti Avatud Noortekeskuse Ühendus	0	0	0	100
Saldod kokku	1 757	2 018	1 403	1 257

## Konsolideerimisgrupi tegevjuhtkonna ja kõrgema juhtkonna liikmetele arvestatud tasud

	Konsolideerimisgrupi tegev- ja kõrgema juhtkonna keskmine arv		tasude summa	
	taandatud täistööajale		EUR	
	2012	2011	2012	2011
Volikogu esimees ja liikmed	0	0	3 280	2 300
Vallavanem	1	1	19 181	15 412
vallavalitsuse liikmed	0	0	4 124	3 447
Karksi Vallahooldus	1	1	10 005	10 122
Karksi-Nuia Spordikool	1	1	8 831	9 696
Karksi-Nuia Muusikakool	1	1	9 867	8 833
Karksi-Nuia Noortekeskus	0,75	1	6 420	8 928
Karksi-Nuia Raamatukogu	1	1	9 137	8 813
Karksi Valla Kultuurikeskus	1	1	10 940	10 521
Karksi Külamaja	1	1	7 188	6 917
Lilli Külamaja	0,5	0,5	3 684	3 594
Polli Külamaja	0,04	0,5	368	3 148
Tuhalaane Külamaja	1	1	7 188	7 224
Karksi-Nuia Lasteaed	1,67	2	15 803	16 742
AKG Gümnaasium	2	2	28 811	27 345
Polli Hooldekodu	1	1	9 049	9 592
AS Iivakivi juhataja	1	1	13 332	16 841
AS Iivakivi nõukogu	0	0	2 162	2 214
AS Iivakivi juhid	2	2	19 855	19 398

Muid tasusid tegevjuhtkonnale ja kõrgema juhtkonna liikmetele ei makstud.

**Lisa 22 Sündmused pärast bilansipäeva**

31.01.2013 maksas vald tagasi SEB Pangale tagasi lepingu 2012000740 võetud laenu jäägi summas 168 455 eurot ja 2008019885 lepingu järgi võetud laenu jäägi summas 468 783 eurot (kokku 637 238 eurot) ja võttis 01.02.2013 Swedpangast uue laenu samas summas 637 238 eurot.

Ostetakse seoses Karksi valla ühisveevärgi- ja kanalisatsiooni rekonstrueerimise projektiga traktori John Deere 5090Rja survepesuseade summas 90 454 eurot (SA KIK osalus 85%) ja soetatakse traktor John Deere 5100 summas 37 200 eurot liisinguga. Märtsikuus müüakse ratastraktor MTZ-82 müügihinnaga 4 500 eurot ja tsisternauto müügihinnaga 1 250 eurot.

**Lisa 23 Karksi valla konsolideerimata põhiaruanded**

eurodes

<b>Konsolideerimata bilanss</b>	<b>2012</b>	<b>2011</b>
<b>Varad kokku</b>	<b>6 858 867</b>	<b>6 719 303</b>
<b>Käibevara</b>	<b>464 097</b>	<b>447 683</b>
Raha ja pangakontod	253 223	225 176
Maksu-, lõivu- ja trahvinõuded	135 972	135 829
Muud nõuded ja ettemaksed	74 902	86 678
<b>Põhivara</b>	<b>6 394 770</b>	<b>6 271 620</b>
Osalused tütar- ja sidusettevõtjates	480 342	288 342
Finantsinvesteeringud	26	26
Kinnisvarainvesteeringud	111 997	115 487
Materiaalne põhivara	5 802 405	5 867 765
<b>Kohustused ja netovara</b>	<b>6 858 867</b>	<b>6 719 303</b>
<b>Lühiajalised kohustused</b>	<b>459 264</b>	<b>622 195</b>
Saadud maksude, lõivude, trahvise ettemaksed	2 146	936
Võlad hankijatele	77 718	218 478
Võlad töövõtjatele	21 948	25 941
Muud kohustused ja saadud ettemaksed	125 863	163 796
Laenukohustused	231 589	213 044
<b>Pikaajalised kohustused</b>	<b>1 525 317</b>	<b>1 394 906</b>
Laenukohustused	1 525 317	1 394 906
<b>Kohustused kokku</b>	<b>1 984 581</b>	<b>2 017 101</b>
<b>Netovara</b>	<b>4 874 286</b>	<b>4 702 202</b>
<b>Eelmiste perioodide akumulieeritud ülejääk</b>	<b>4 702 291</b>	<b>4 343 312</b>
<b>Aruandeperioodi tulem</b>	<b>171 995</b>	<b>357 890</b>

**Konsolideerimata tulemiaruanne**

eurodes	2012	2011
<b>Tegevustulud</b>	<b>3 116 182</b>	<b>3 456 704</b>
Maksud ja sotsiaalkindlustusmaksed	1 505 507	1 447 731
Tulumaks	1 351 078	1 297 572
Omandimaksud	154 429	150 159
<b>Kaupade ja teenuste müük</b>	<b>323 430</b>	<b>315 444</b>
Riigilõivud	9 553	6 165
Tulud majandustegevusest	313 877	309 279
<b>Saadud toetused</b>	<b>1 214 576</b>	<b>1 662 033</b>
<b>Muud tulud</b>	<b>72 669</b>	<b>31 496</b>
Kasum/kahjum põhivara ja varude müügist	14 924	2 715
Muud tulud varadelt	54 211	25 557
Saastetasud ja hüvitised	1 385	3 194
Eespool nimetatamata muud tulud	2 149	30
<b>Tegevuskulud</b>	<b>2 911 751</b>	<b>-3 071 280</b>
Antud toetused	-231 452	-260 670
Subsiidiumid	-41 667	-40 839
Sotsiaaltoetused	-103 238	-124 242
Muud toetused	-86 547	-95 589
Tööjõukulud	-1 430 219	-1 444 492
Majandamiskulud	-828 099	-833 201
Muud kulud	-173 639	-349 914
Põhivara amortisatsioon ja ümberhindlus	-248 342	-183 003
<b>Aruandeperioodi tegevustulem</b>	<b>204 431</b>	<b>385 424</b>
<b>Finantstulud ja -kulud</b>	<b>-32 436</b>	<b>-27 534</b>
Intressikulu	-32 416	-27 856
Tulu hoiustelt ja väärtpaberitelt	210	322
Muud finantstulud ja kulud	-230	0
<b>Aruandeperioodi tulem</b>	<b>171 995</b>	<b>357 890</b>



**Konsolideerimata rahavoo aruanne**

eurodes

	2012	2011
<b>Rahavood põhitegevusest</b>		
<b>Aruandeperioodi tegevustulem</b>	<b>204 431</b>	<b>385 424</b>
Korrigeerimised:		
Põhivara amortisatsioon ja ümberrhindlus	248 342	183 003
Põhivara sihtfinantseerimine	-205 405	-514 141
Kasum/kahjum põhivara müügist	-14 169	-2 272
Antud sihtfinantseerimine põhivara soetuseks	47 305	57 868
Käibemaksukulu põhivara soetuselt	35 968	216 711
<b>Korrigeeritud tegevustulem</b>	<b>316 472</b>	<b>326 593</b>
Põhitegevusega seotud käibevarade netomuutus kokku	<b>11 624</b>	<b>-1 410</b>
Põhitegevusega seotud kohustuste netomuutus	<b>36 439</b>	<b>-41 994</b>
<b>Rahavood põhitegevusest kokku</b>	<b>364 535</b>	<b>283 189</b>
<b>Rahavood investeerimistegevusest</b>		
Tasutud põhivara eest		
Materiaalse põhivara soetus	-386 642	-1 144 528
Tasutud põhivara eest kokku	-386 642	<b>-1 144 528</b>
Laekunud põhivara müügist	20 000	3 200
<b>Laekunud põhivara müügist kokku</b>		
Laekunud intressid ja muu finantstulu	219	334
Laekunud sihtfinantseerimine põhivara soetuseks	153 032	603 252
Makstud sihtfinantseerimine põhivara soetuseks	-47 305	-57 868

Tasutud osaluste soetamisel	-192 000	-333
<b>Rahavood investeerimistegevusest kokku</b>	<b>-452 696</b>	<b>-595 943</b>
<b>Rahavood finantseerimistegevusest</b>		
Laekunud laenud	362 000	550 000
Tagasi makstud laenud	-213 044	-213 044
Makstud intressid	-32 518	-26 921
Makstud muud finantskulud	-230	0
<b>Rahavood finantseerimistegevusest kokku</b>	<b>116 208</b>	<b>310 035</b>
<b>Puhas rahavoog</b>	<b>28 047</b>	<b>-2 719</b>
Raha ja selle ekvivalendid perioodi	225 176	227 895
Raha ja selle ekvivalendid perioodi	253 223	225 176
Raha ja selle ekvivalentide muutus	28 047	-2 719

**Konsolideerimata netovara muutuste aruanne**

eurodes

Saldo 31.12.2010	4 255 206	88 542	4 343 748
Eelmise perioodi tulem ülejääki	88 542	-88 542	0
Põhivara ümberhindlus	564	0	564
Aruandeperioodi tulem	0	357 890	357 890
Saldo 31.12.2011	4 344 312	357 890	4 702 202
Eelmise perioodi tulem ülejääki	357 890	-357 890	0
Põhivara ümberhindlus	89	0	89
Aruandeperioodi tulem	0	171 995	171 995
Saldo 31.12.2012	4 702 291	171 995	4 874 286

**Lisa 24 Eelarve täitmise aruande seletuskiri**

Karksi Valla volikogu võttis 2012. aasta eelarve vastu 15.02.2012 määrusega nr.26 kogumahas 3 194 983 eurot, sealhulgas põhitegevuse tulud 2 270 554 eurot, investeerimistegevuse tulud 94 000 eurot, finantstulud 253 eurot, kohustuste võtmine 170 000 tuhat eurot ja aasta alguse jääk 225 176 eurot . Reservfond oli 39 346 eurot. 16.mail 2012võeti vastu esimene lisaeelarve, kus otsustati võtta Keskkonnainvesteeringute Keskuselt laenu 192 000 eurot AS Iivakivi aktsiakapitali uurendamiseks (veeprojekti omaosaluse maksmiseks) 21. novembril 2012 võeti vastu II lisaeelarve , kus suurendati tulusid 21 766 eurot ja kulusid 21 766 eurot . Teise lisaeelarve vastuvõtmise tingis tulude enamlaekumine , seoses sellega suurendati tulumaksu ja valla omatulude eelarvet ning kaevandustasusid. Raha suunati tegevuskulude katteks.

Sihtotstarbelisi eraldisi lisati eelarvesse summas 51 236 eurot. Reservfondist suunati kulude katteks 33 892 eurot, aastavahetuseks jäi reservfondi 5 454 eurot (vt. reservfondi kasutamise aruanne)

Põhitegevuse tulusid laekus eelarvesse planeeritust enam 3,79%, kulutati aga raha põhitegevuses 97,6% põhitegevuse eelarvest. Põhivara soetuseks kulutati 379 463 eurot järgmiselt :

Teede remont	26 215
Arumäe tänava valgustus	3 972
Noortekeskuse rek. viimane makse	171 265
AKG staadioni remont	162 589
Murutraktor John Deer	4 632
Basseini koristusrobot	2 690
Raamatud	8 100

Laenu võeti kokku 362 000 eurot, tagasi maksti 213 044 eurot. Laenu teenendamiseks maksti intressi 32 748 eurot, pangakontole jäi aastavahetuseks vabu vahendeid 253 223 eurot

Põhitegevuse ja investeerimistegevuse kulud olid kokku 3 167 941 , mis kulutati tegevusalade viisi järgmiselt :

<b>Põhitegevuse investeerimistegevuse kulud tegevusalad viisi</b>	<b>ja Esialgne eelarve</b>	<b>Lõplik eelarve</b>	<b>Täitmine</b>	<b>%</b>
Üldised valitsussektori teenused	349 430	510 659	481 259	15,19
Avalik kord ja julgeolek	2 000	2 635	2 635	0,08
Majandus	111 750	111 750	115 538	3,65
Keskkonnakaitse	132 770	135 934	135 144	4,27
Elamu- ja konnaalmajandus	51 600	55 572	56 925	1,80
Tervishoid	600	600	349	0,01
Vabaaeg, kultuur ja religioon	630 587	676 127	666 936	21,05
Haridus	1 429 665	1 468 691	1 461 041	46,16
Sotsiaalne kaitse	273 081	284 517	246 721	7,79
<b>Kokku</b>	<b>2 981483</b>	<b>3 246 485</b>	<b>3 167 941</b>	<b>100</b>

**Reservfondi kasutamise aruanne**

	Reservfond 15.02.2012	39 346
vv.kor.121 2 04.2012	Arumäe tänavavalgustus	-3 972
volikogu määrus .nr.143	AKG ventilatsiooni omaosalus, staadioni aia ehitus,	-18 450
	vasara heiteala ehitus	
Vallavolikogu määrus nr.144	Spordikooli inventar	-1 860
Vallavolikogu määrus nr.145	Ühekordseteks sotsiaaltoetusteks	-4 200
vv. korraldus nr.274	MTÜ Tuhalaane külamaja remont	-1 939
vv. korraldus nr.323	K-Nuia Rattaklubi Sokaoru raja valgustuse projekt	-991
vv. korraldus nr.328	Selts Muumitroll maastikuraja kross	-280
vv. korraldus nr.435	MTÜ Tuhalaane ahju ehitamiseks	-2 000
vv. korraldus nr.436	Karksi Vallahooldus garaazi vaheseina ehitus	-200
		5 454

### 3. Allkirjad konsolideeritud majandusaasta aruandele

Karksi valla 31.12.2012 lõppenud konsolideerimisgrupi majandusaasta aruanne koosneb tegevusaruandest, konsolideerimisgrupi raamatupidamise aastaaruandest ja lisatud audiitori järeldusotsusest, vallavalitsuse protokollilisest otsusest ning volikogu otsusest.

Konsolideerimisgrupi majandusaasta aruande on koostanud Karksi Vallavalitsus

Arvo Maaling	vallavanem	allkirjastatud digitaalselt
Jüri Kert	vallavalitsuse liige	allkirjastatud digitaalselt
Arne Tae	vallavalitsuse liige	allkirjastatud digitaalselt
Urmas Suurpuu	vallavalitsuse liige	allkirjastatud digitaalselt
Andi Sõmmer	vallavalitsuse liige	allkirjastatud digitaalselt

Konsolideerimisgrupi majandusaasta aruande on kinnitanud Karksi Vallavolikogu 12. juuni 2013. aasta otsusega nr.

Leo Liiber	Karksi Vallavolikogu esimees	allkirjastatud digitaalselt
------------	------------------------------	-----------------------------