

KARKSI VALLA ARENGUKAVA

2015 – 2020

Karksi-Nuia 2014

SISUKORD

<u>EESSÕNA</u>	3
<u>1. ARENGU KAVANDAMINE</u>	
1.1. <u>ARENGU KAVANDAMISE PERIOOD</u>	3
1.2. <u>OLUKORRA HINNANG NING ARENGUKAVA ALUS</u>	3
<u>2. KARKSI VALLA ÜLDANDMED</u>	
2.1. <u>VALLA ADMINISTRATIIVNE JAOTUS</u>	5
2.2. <u>HALDUSJAOTUS</u>	5
2.3. <u>KARKSI VALLA ÜLDANDMED 01. JAANUARI 2014 SEISUGA</u>	5
2.4. <u>RAHVASTIK</u>	6
2.5. <u>KARKSI VALLA EELARVE</u>	7
<u>3. VALLA ARENGUKAVA TÄITMINE AASTATEL 2009–2018, SUUNDUMUSED</u>	9
<u>4. ARENGUEELDUST KOONDHINNANG</u>	11
<u>5.1 KARKSI VALLA MISSIOON</u>	13
<u>5.2. KARKSI VALLA VISIOON AASTAKS 2020</u>	13
<u>5.3. KARKSI VALLA EESMÄRK</u>	13
<u>5.4. ARENGUKAVA ALAEESMÄRGID</u>	13
<u>6.1. ALUSHARIDUS</u>	14
<u>6.2. ÜLDHARIDUS</u>	17
<u>6.3. HUVIHARIDUS</u>	22
<u>6.4. NOORSOOTÕ</u>	25
<u>6.5. KULTUUR</u>	27
<u>6. 6. MUUSEUMID</u>	33
<u>6.7. RAAMATUKOGUD, AVALIKUD INTERNETIPUNKTID</u>	35
<u>6.8. SPORT, AKTIIVNE PUHKUS</u>	38
<u>6.9. KODANIKUALGATUS, KOLMAS SEKTOR</u>	40
<u>6.10. TERVISHOID JA TERVISEKASVATUS</u>	41
<u>6.11. SOTSIAALHOOLEKANNE</u>	42
<u>6.12. ETTEVÕTLUS</u>	44
<u>6.13. TURISM, PUHKEMAJANDUS</u>	48
<u>6.14. VALLA JUHTIMINE</u>	50
<u>6.15. VALLA MAINEKIJUNDUS</u>	53
<u>6.16. ELAMUMAJANDUS</u>	54
<u>6.17. KESKKONNAKAITSE, JÄÄTMEKÄITLUS</u>	56
<u>6.18. HEAKORD, HALJASTUS, PUHKEALAD, VEEKOGUDE KALDAD</u>	58
<u>6.19. TEED, TÄNAVAD, KERGLIIKLUSTEED</u>	60
<u>6.20. TÄNAVAVALGUSTUS</u>	62
<u>6.21. ÜHISTRANSPORDI KORRALDUS</u>	63
<u>6.22. TURVALISUS JA KODANIKUKAITSE</u>	63
<u>6.23. ÜHISVEEVÄRK JA KANALISATSIOON</u>	64

EESSÕNA

Arengukava eesmärgiks on valla kui terviku ühtlase ja stabiilse arengu tagamine, arenduslike meetmete järjepidev rakendamine ja ühiskondliku kokkuleppe alusel määratletud arengusuundade järgimine planeerimisperioodi vältel. Arengukava koostatakse juhindudes kohaliku omavalitsuse korralduse seaduse § 37st, võttes aluseks valla kui tervikliku territoriaalse omavalitsusliku haldusüksuse huvid ja arvestades valla elanikkonna seisukohti, samuti kooskõlas maakondlike ja üldriiklike planeeringute ja arengukavadega. Arengukava kinnitab Karksi Vallavolikogu.

Arengukava tegevuste finantseerimise planeerimiseks koostatakse eelarvestrateegia, mille kinnitab Karksi vallavolikogu. Kõik arengukavas toodud meetmed ja tegevused ei ole elluviidavad, tulenevalt eelarve piiratusest. Seega oleneb paljude investeeringute võimalus Euroopa Liidu või riigi toetusmeetmetest. Samuti ei saa vallavalitsus garanteerida kõikide mittetulundusühistute ja teiste isikute poolt välja toodud meetmete elluviimist, kui need ei ole kajastatud valla eelarvestrateegias. Suur osa neist ideedest tuleb ellu viia vabatahtliku tegevusena ja sõltub projektitoetuste saamisest. Arengukava on suunanäitajaks, mida valla eelarve vahenditega tahetakse saavutada ning millist elukeskkonda tulevikus nähakse.

Arengukava ja eelarvestrateegia on aluseks valla eelarve koostamisel, kohustuste võtmisel, varaga tehingute tegemisel, investeeringute kavandamisel ning investeeringutoetuste taotlemisel. Arengukavale saab toetuda projektide kokkukirjutamisel, toetuse taotlemisel erinevates programmides, valla erinevate piirkondade ja külade arengusuundade kirjeldamisel ning projektiideede genereerimisel.

Karksi valla arengukava 2015 kuni 2020 algatas vallavolikogu 16. jaanuaril 2014.aastal. Arengukava koostati töögruppides, millest võtsid osa volikogu, vallavalitsuse liikmed, ametnikud, valla töötajad ja vallaelanikud. Arengukava koostamisse andis oma panuse üle 70 vallakodaniku. Samuti on arvesse võetud vallaelanike ettepanekuid, vallavalitsusele saabunud kirju ja pöördumisi.

1. ARENGU KAVANDAMINE

1.1. ARENGU KAVANDAMISE PERIOOD

Valla arengukava koostamine ja elluviimine on pidev protsess. Volikogu viib vajalikud muudatused arengukavasse enne iga-aastast eelarve menetlemist hiljemalt 15.oktoobriks. Käesolev arengukava käsitleb perioodi aastatel 2015-2020. Perioodi pikkus on kuus aastat, mis näitab valla tegutsemise ja eesmärkide suunda kahe volikogu koosseisu jooksul. Kuna arengukava peab hõlmama iga aasta 15. oktoobri seisuga vähemalt nelja eelseisvat eelarveaastat, on arengukava uuesti üle vaja vaadata ja pikendada hiljemalt 2017 aasta jooksul. Arengukava on suunatud Euroopa Liidu eelarveperioodi 2014-2020 toetusmeetmete võimalikuks kaasamiseks valla arendamisel. Samuti annab planeerimisperiood ülevaate valla investeerimisvajadustest ja -võimekusest.

1.2. OLUKORRA HINNANG NING ARENGUKAVA ALUS

Karksi vald on rahvaarvult Eesti 214 omavalitsuse seas 66. kohal. EV Statistikaamet reastas omavalitsused 2011. aasta rahvaloenduse andmete põhjal kaheksa näitaja alusel. Statistikameti poolt koostatud elujõulisuse indeksi järgi on Karksi 81. omavalitsus Eestis.

Peamiseks probleemiks on elanikkonna kiire vähenemine ja vananemine. Selle näitaja järgi oleme kõigi omavalitsuste seas 185. kohal. Kohaliku omavalitsuse tuludelt elaniku kohta olime 2011. aastal 83. kohal. Traditsiooniliselt on Karksi valla tugevuseks inimestega ja ettevõtlusega seotud näitajad. Nii on Karksi vallas 1000 elaniku kohta keskmisest rohkem kõrgharidusega inimesi ja ettevõtteid. Karksi vald on omavalitsuste seas 60. kohal äriühingute erinevate tegevusalade arvult.

OÜ Geomeedia on 2005 aastast reastanud omavalitsusi 26 erineva näitaja järgi. Nelja aasta koondhinnet nimetatakse omavalitsuse haldusvõimekuseks.

Tabel: Karksi valla kohad aastatel 2005-2012 OÜ Geomeedia poolt läbiviidud haldusvõimekuse uuringus. Eestis oli sellel ajal 226 omavalitsust.

aasta	2005	2006	2007	2008	2009	2010	2011	2012
Üldkoht	86	96	103	91	152	113	65	93
Üldkoht 4 aasta kokkuvõttes				93	109	120	106	107
Rahva ja maa näitajad	50	61	71	83	95	106	110	119
Ettevõtlus ja majandus	43	47	51	48	61	43	39	39
Inimeste heaolu	138	139	124	140	140	100	84	74
KOV finantsnäitajad	139	182	188	153	203	184	116	185
KOV elanike aktiivsus	126	130	135	130	152	153	134	136
KOV teenused	98	65	111	40	161	115	51	97

Selles uuringus on samuti probleemiks sündituseas olevate naiste arvu kiire vähenemine ja ülalpeetavate ehk vanaduspensionil olevate isikute hulga kiire kasv. Majanduse näitajatest võib välja tuua, et töökoha väärtuselt makstud sotsiaalmaksu järgi oli Karksi vald 2012.a 55. kohal. Samas kui töötasudele lisada pensionid ja jagada tulu ühe inimese kohta, langeme teiste omavalitsuste seas 133 kohale, mis tähendab, et meie piirkonnas on Eestiga võrreldes inimese kohta keskmiselt vähem raha, mida saab tarbida. KOV finantsnäitajad on traditsiooniliselt halvad: valla eelarve tulud inimese kohta ja põhivara elaniku kohta, samuti võla suurus on viletsamaid näitajaid teiste omavalitsuste seas. Samas on suudetud hoida valla eelarve omafinantseeringu võimekus 60 parema omavalitsuse seas.

Ühe näitajana hinnatakse omavalitsuse palgal olevate töötajate hulka. Rahvaarvult oleme 66. omavalitsus, aga töötajate arvult 42. omavalitsus Eestis. Kas see tähendab, et meist suuremad omavalitsused ostavad teenuseid teistelt või on meil lihtsalt proportsionaalselt liiga palju töötajaid?

Teenusvaldkondades on Karksi vallas olemas kõik haridusvaldkonna teenused, kultuurivaldkonnas on puudu vaid vallamuuseum. Samas kulutame vahendeid võrreldes teistega natuke rohkem, kuna meie koht rahaeraldustes kõigub 40. koha ümber. Sotsiaalse kaitse mitmekesisus tagamisel on mitmeid asutusi küll puudu, kuid neid teenuseid pakutakse teiste struktuuridega. Siiski kulutame sotsiaalvaldkonnas teistega võrreldes vähem kui meie suurus eeldaks.

Kokkuvõtvalt näitab OÜ Geomeedia uuring, et Karksi valla üldine haldusvõimekuse indeksi koondhinnang on nõrgem kui valla koht teiste omavalitsuste seas elanike arvu alusel. Siiski on nelja aasta kokkuvõttes enamasti püsitud üle keskmise tugevusega omavalitsuste hulgas.

Rahandusministeeriumi ja Siseministeeriumi poolt läbi viidud uuringu alusel on Karksi-Nuia linn Lõuna-Viljandimaal tõmbekeskuseks hariduskeskusena, elu- ja töökohana.

2. ÜLDANDMED

2.1. VALLA ADMINISTRATIIVNE JAOTUS

Karksi valla territoorium jaguneb 20 külaks ja Karksi-Nuia linnaks. Karksi-Nuia linn on valla kõikide külade suhtes tõmbekeskuseks. Tinglikult võib Karksi valla jagada kuueks kandiks – kohalik keskus koos tagamaaga. Kantide elanike arvud olid 01.jaanuaril 2014.a. järgmised Lilli küla 128 elanikku, Tuhalaane, Suuga küla 123, Sudiste, Mäeküla, Hirmuküla 197, Polli, Allaste, Pärsi külad 341, Karksi, Oti külad 493 ja Karksi-Nuia linn (1691 elanikku) koos ülejäänud 9 külaga 2229 elanikku. Karksi-Nuias ja viie kilomeetri raadiuses elab 75% valla elanikest.

2.2. HALDUSJAOTUS

Karksi vald asub Viljandimaa lõunaosas põhiliselt kunagise Karksi kihelkonna maadel. Kuni 1939. aastani kuulus see ala põhiliselt Pärnu maakonda ja hõlmas kolm valda: Karksi, Polli ja Pöögle, lisaks osa end. Tuhalaane vallast. 1939. aastal ühendati need Karksi vallaks ja kuulutati Viljandi maakonna osaks. Eesti Vabariigi taasiseseisvumise järel loodi Polli külanõukogu baasil Polli vald, mille omavalitsuslik staatus kinnitati Eesti Vabariigi Ülemnõukogu poolt 13. veebruaril 1992.a. 28. oktoobril 1997. aastal nimetati Polli vald ümber Karksi vallaks. 1999. aasta märtsis liideti Karksi vallaga varem Halliste valla koosseisu kuulunud Muri küla.

Vallakeskuse, Karksi-Nuia linna ajalugu algab Nuia küla tekkimisega XIX sajandi teisel poolel teede ristumiskohta Nuia kõrtsi juurde. Enne XX sajandi algust oli Nuias 20 elumaja ja umbes 80 elanikku. Asula kuulus Karksi valla koosseisu. Enne II maailmasõda elas asulas ligi 600 elanikku..

1945. aastal määrati asula täpsed piirid ja Nuia sai alevi õigused.. 1987. a. nimetati Nuia ümber Karksi-Nuia aleviks. 11. juulil 1991.a. kinnitas Eesti Vabariigi Ülemnõukogu Karksi-Nuia Alevi omavalitsusliku haldusüksuse õigused ja 1993. a. 10. augustil anti Karksi-Nuia linnale linna staatus.

1999.a. oktoobrikuus ühinesid Karksi-Nuia linn ja seda ümbritsev Karksi vald üheks omavalitsuseks nimega Karksi vald.

Karksi vald kui juriidiline isik tegutseb oma elanikkonna huvides, lähtudes valla missioonist ja visioonist. Käesolevas arengukavas ei käsitleta Karksi valla võimalikku liitumist teiste omavalitsusüksustega. Ettepanekute korral liitumiseks teiste omavalitsustega, menetleb volikogu neid eraldi, selgitades välja valla elanikkonna arvamuse.

2.3. KARKSI VALLA ÜLDANDMED 01. JAANUARI 2014 SEISUGA

Kogupindala 321,448 km², s.h Karksi-Nuia linn pindalaga 2,96 km².

Elanikke 3507, sealhulgas Karksi-Nuia linnas 1691. Suurim küla on Karksi, elanikke 460, väikseim küla Suuga, elanikke 12. Asustustihedus on Karksi-Nuia linnas 571 inimest km²-l ja külades keskmiselt 5,7 inimest km²-l.

Karksi valla 32 144,8 ha suurune territoorium jaguneb olulisemate maakasutusviiside poolest järgmiselt:

- metsamaa 17 694 ha, s.o. 55,04%
- haritav maa 8 883 ha, s.o. 27,63%
- looduslik rohumaa 1 523 ha, s.o. 4,74%
- Karksi-Nuia linn ja külade elamumaa 336 ha, s.o. 1,05%
- muu maa 3 708,8 ha, s.o. 11,54%

Karksi valda läbivad kaks riigi põhimaanteed:

- Valga–Uulu maantee;
- Imavere–Viljandi–Karksi-Nuia maantee.

Kõrvalmaantee:

- Karksi-Nuia–Lilli–Ruhja (Läti Vabariik); on alates 2011. aastast kõvakattega.

Vallakeskus Karksi-Nuia asub kõigi nimetatud teede ristumiskohas, tema kaugus suurematest linnadest on: Viljandi – 33 km, Valga – 59 km, Pärnu – 81 km, Tartu – 101 km, Tallinn – 200 km, Rūjiena (Ruhja) – 30 km, Riga (Riia) – 190 km. Arvestades nende linnade suurust ja kaugust, võib tugevaimaks hinnata Viljandi mõju, sellest nõrgem, kuid siiski oluline on Tallinna, Tartu ja Pärnu mõju. Tähtsaks võib kujuneda Riia suund (üle Rūjiena–Valmiera).

2.4. RAHVASTIK

Eesti Rahvastikuregistri andmetel oli Karksi vallas seisuga 01.01.2014 3507 elanikku, statistikaameti andmetel 3029 elanikku. Statistikaameti elanike arv põhineb 2011.a. toimunud rahvaloenduse andmetel, mida on korrigeeritud igal aastal rahvastikusündmuste andmetega. Valda iseloomustab elanikkonna vähenemine ning vananemine. Elanike arvu vähenemist põhjustab negatiivne iive, viimasel kümnel aastal keskmiselt viieteistkümne inimese võrra aastas. Elanike arvu vähenemise peamiseks põhjuseks on siiski inimeste väljaränne, mis ületab ligikaudu kaks korda valda elama asuvate inimeste arvu.

2.4.1. Rahvastiku demograafilised näitajad perioodil 2004–2013 (Statistikaamet)

	2004	2005	2006	2007	2008	2009	2010	2011	2012	2013
Rahvaarv, 1. jaanuar	3 920	3 840	3 793	3 722	3 629	3 540	3 469	3 382	3 292	3 130
Elussünnid	32	43	36	40	41	37	35	28	29	29
Surmad	48	49	51	60	60	57	43	47	43	43
Sisseränne	111	124	103	130	80	90	73	74	64	91
Väljaränne	177	166	161	204	154	143	152	146	132	178
Iive	-16	-6	-15	-20	-19	-20	-8	-19	-14	-14
Ränne	-66	-42	-58	-74	-74	-53	-79	-72	-68	-87
Kokku	-82	-48	-73	-94	-93	-73	-87	-91	-82	-101

Negatiivne rändesaldo johtub peamiselt inimeste elama asumisest välismaale, Harju ja Viljandi maakonda. Lahkujatest on enamus noored kuni 45 aastased koos lastega. Viimase kümne aastaga on valda sündinud 350 last. Samas elas vallas 2014. aasta alguses ainult 243 kuni kümne aastast last.

2.4.2. Rahvaarvu vanuseline koosseis ja selle muutus perioodil 2008-2014 (Rahvastikuregistri andmed)

	2008	2009	2010	2011	2012	2013	2014		
Laste arv vanuses 0-6	236	220	212	187	177	175	164	-72	-30,5%
Laste arv vanuses 7-18	521	487	461	427	399	381	372	-149	-28,6%
Tööealiste arv vanuses 19-64	2541	2471	2428	2391	2339	2 266	2 173	-368	-14,5%
Vanurite arv vanuses alates 65	750	763	764	776	778	786	798	48	6,4%
	4 048	3 941	3 865	3 781	3 693	3 608	3 507	-541	-13,4%
		-107	-76	-84	-88	-85	-101		

Rahvastiku prognoos 2014–2020

Eesti kohta on Statistikaamet koostanud rahvastiku prognoosi, kus perioodil 2014- 2040 väheneb elanike arv 10% võrra, Viljandi maakonnale ennustatakse rahvastiku vähenemist samal perioodil 27% võrra. Karksi valla rahvastik on viimase kuue aastaga vähenenud 13,4%. Rahvaloenduse andmetel 14% rahvastikuregistrisse kantud inimestest ei ela Karksi vallas. Nendele andmetele toetudes tuleb tõdeda, et Karksi valla elanike arv langeb jätkuvalt. Samuti toimuvad muutused elanike vanusegruppide sees. Üle 65 aastaste absoluutarv ja osakaal elanikkonnas tõuseb. Teised vanusegrupid vähenevad arengukava perioodil ca 3% aastas.

2.4.3. Rahvastiku prognoos 2014–2020 vanusegrupiti.

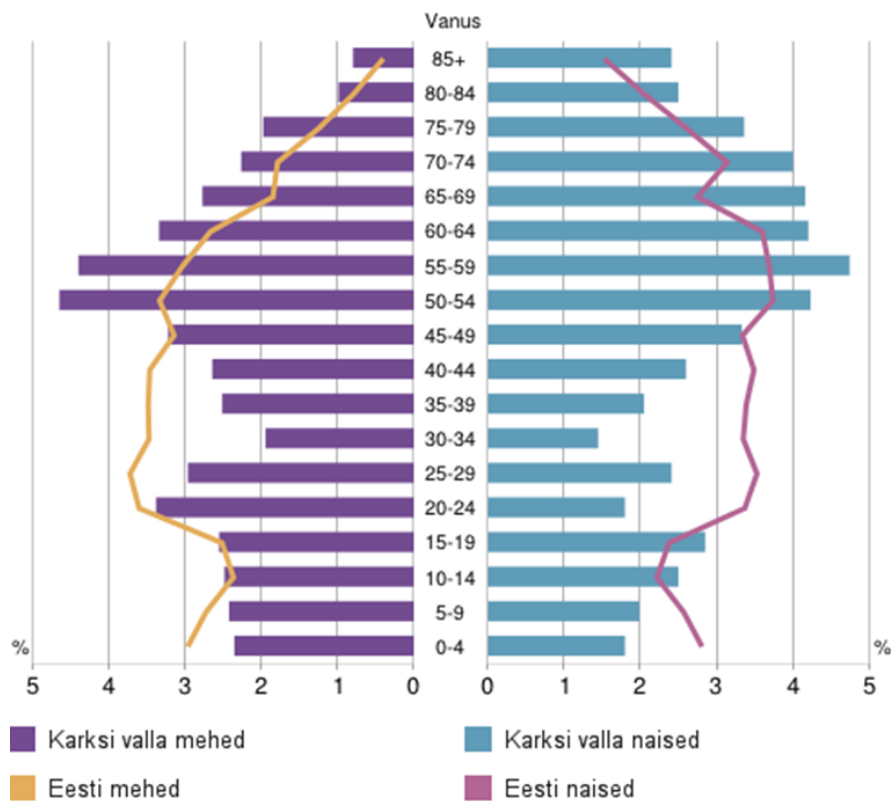
	2014	2015	2016	2017	2018	2019	2020		
Laste arv vanuses 0–6	164	159	154	150	145	140	136	-28	-17,3%
Laste arv vanuses 7–18	372	361	350	339	329	318	307	-65	-17,5%
Tööealiste arv vanuses 19–64	2 173	2 108	2 045	1 983	1 924	1 860	1 797	-376	-17,3%
Vanurite arv vanuses alates 65	798	806	814	822	830	838	846	48	6,0%
	3 507	3 434	3 363	3 294	3 228	3 156	3 086	-421	-12,0%
	-101	-73	-71	-69	-66	-72	-70		

Karksi valla rahvastikupüramiid.

Karksi vallas on üle 50 aastaseid inimesi proportsionaalselt rohkem kui Eestis keskmiselt. Sünnituseas naiste osakaalu vähenemine mõjutab sündide arvu.

Karksi valla tööjõusurve indeks 2013.aastal oli 0,56 – ehk järgmisel viieteistkümne aasta jooksul saab 65–aastaseks peaaegu kaks korda rohkem inimesi, kui neid jõuab tööikka (18 aastaseks).

Karksi valla rahvastikupüramiid, 1. jaanuar 2013

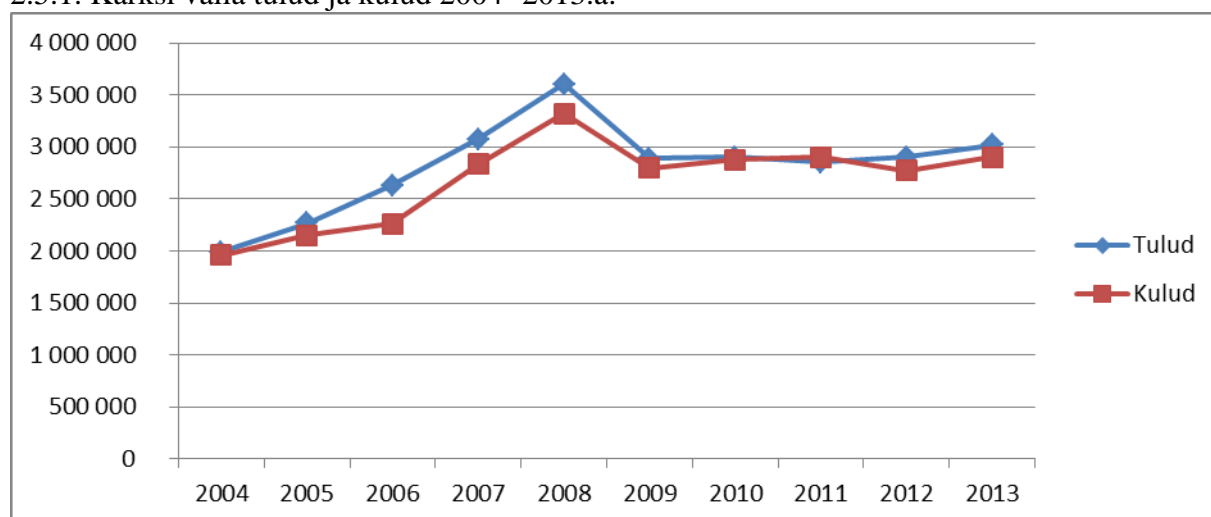


Allikas: Statistikaamet

2.5. KARKSI VALLA EELARVE

Karksi valla finantsvõimekus.

2.5.1. Karksi valla tulud ja kulud 2004- 2013.a.



Karksi valla tulud kasv on alates 2009.aastast olnud 1-2%. Selline eelarve kasv ei kata inflatsiooni ja ei võimalda tõsta töötajate palkasid. Vaadeldes Rahandusministeeriumi poolt

prognoositud riigi toetusi aastani 2018 ja korrigeerides valla rahavastiku vähenemise andmetega jääb ka tulevikus eelarve kasv 2-4% vahele. Selline eelarve kasv ei ole piisav ja sunnib tulevikus omavalitsust tegema struktuurseid muutusi ja otsima uusi lahendusi inimeste teenendamiseks.

2.5.2. Rahandusministeeriumi arvutused Karksi valla tulude ja kuluvajaduse kohta.

Arvestusliku tulude tõus	104,8%	105,7%	103,6%	104,1%	104,4%	104,9%
Aasta	2013	2014	2015	2016	2017	2018
Arvestuslikud tulud kokku	1 440 589	1 522 012	1 576 898	1 642 142	1 714 773	1 798 005
Arvestuslikud kulud kokku	1 825 697	1 906 573	1 935 399	2 005 904	2 078 101	2 153 276
Tulu ja kuluvajaduse vahe	385 108	384 561	358 501	363 762	363 328	355 272
Tasandusfondi toetus	346 597	346 105	343 499	348 534	348 118	340 399
Tulud kokku	1 787 186	1 868 117	1 920 397	1 990 676	2 062 891	2 138 404
Eelarve tulude muutus	102,4%	104,5%	102,8%	103,7%	103,6%	103,7%

Laenud ja laenuvõimalused.

01.Jaanuar 2015.a. on Karksi valla võlg 1 583 000 eurot, mis on 52,5% eelarveaasta põhitegevuse tuludest. Aastatel 2015-2020 on laenu tagasimakse ja intress kokku keskmiselt 210 000 €/aastas, mis on umbes 7% eelarve mahust.

Vastavalt Kohaliku omavalitsuse üksuse finantsjuhtimise seadusele võib omavalitsuse netovõlakoormus ulatuda kuni 60 protsendini vastava aruandeaasta põhitegevuse tuludest. Selle arvestuse alusel on 2015.a. võimalik täiendavalt laenata 500 000 € ja kogu arengukava perioodil vältel kokku 1 700 000 eurot.

3. VALLA ARENGUKAVA TÄITMINE AASTATEL 2009-2018, SUUNDUMUSED

Arengukava täitmist vaatame läbi püstitatud eesmärkide ja alaeesmärkide:

Karksi valla üldeesmärk oli tingimuste loomine vallas elanike arvu säilitamiseks üle 4000 inimese.	Eesmärk ei ole täitunud. Kuus aastat hiljem on rahvaarv 3507 ehk langenud 541 inimese võrra. Peamine põhjus on noorte inimeste väljaränne linnadesse ja välismaale, kus asuvad huvitavamad ja/või tasuvamad töökohad.
--	---

Alaeesmärgid:

1.Peresid ja lapsi väärtustava turvalise elukeskkonna kujundamine. Lapsehoiu teenuse ja lastele mitmekülgsed arenemisvõimaluste pakkumine. Kooli õpilaste õppetaseme tõstmine. Ennetustegevuste läbiviimine ja turvalise elukeskkonna kujundamine.	Vallas on lasteaed, põhikool ja gümnaasium, muusika-, kunsti-, spordikool, mitmesugused ringid, noortekeskus, vaba aja rajatised. Kõik asutused töötavad, et lastel oleks turvaline ja arendav keskkond. Et kõigil noortel oleks võimalus ennast arendada on loodud sotsiaaltoetuste süsteem. Noorte tarbeks on rekonstrueeritud Noortekeskuse hoone ja kooli staadion. Kooli nõudmiste ja seeläbi õpilaste õpitase on tõusnud. Vald toetab abipolitseinike ja vabatahtlikke tuletõrjujaid.
2.Valla poolt pakutavate teenuste	Valla poolt pakutavad teenused on heal tasemel.

<p>hea taseme ja kättesaadavuse tagamine. Valla poolt pakutavad teenused on kõigile elanike gruppidele kättesaadavad. Pakutav teenus on kvaliteetne ja piisav. Üldkasutatavate teenuste mahu suurendamine vallas.</p>	<p>Teenused on inimestele kättesaadavad. Teenuste hinnad on olnud muutumatud 2008. aastast. Olemas toetussüsteem abi vajavatele peredele teenuse kättesaadavuse tagamiseks. Tänavavalgustust on rekonstrueeritud, mille tulemusena on suurenenud nende tänavate arv, kus tänavavalgustus põleb kogu öö. Arengukava perioodil on rajatud Sokaoru terviserada ja laste motokrossirada. Parendatud on Karksi-Nuia järve äärset puhkeala.</p>
<p>3. Infrastruktuuri rajatiste korrastamine, kaasajastamine ning uute planeerimine ja rajamine. Riigi ja valla teede ja tänavate mustkatte alla viimine.</p>	<p>Igal aastal on eraldatud teede remondiks 50 000 eurot. Rekonstrueeritud on tänavavalgustust. Riigi teedest on mustkatte alla viidud Lilli tee, Tuhalaane-Ahimäe ja Mäeküla-Anikatsi tee. Tiheasustusaladel vee- ja kanalisatsioonitrasside projekteerimine ja väljaehitamine, (AS Iivakivi rekonstrueeris ja ehitas uusi trasse ja reoveepuhasteid 2,36 miljoni euro eest. Kaevutee projektiga toetati 29 projekti summas 28 415€</p>
<p>4. Uute elamute rajamine valda. Olemasoleva munitsipaalendamise arendamine, sotsiaalkorterite rajamine, valla äriplaani alusel uute elamuarenduste rajamine ning seal infrastruktuuri projekteerimise ja väljaehitamise korraldamine.</p>	<p>Alaeesmärk on täitmata – finantsvõimaluste puudumise tõttu.</p>
<p>5. Töökohtade loomise ja säilimise soodustamine piirkonnas. Tööstusalade planeering, arendamiseks vajaliku infrastruktuuri projekteerimine ja väljaehitamine koostöös ettevõtjatega.</p>	<p>Vallal ei ole otseseid meetmeid, millega soodustada töökohtade loomist ja säilimist piirkonnas. Vallas ei ole loodud uusi tööstusalasid. Omavalitsus on liitunud EAS-i investorprogrammiga, kus on vastatud mitmele investorpäringule. Ühtegi investeeringut selle tulemusena ei ole valda tulnud. Vallas on alustava ettevõtja toetus ja läbi LEADER meetme Mulgimaa arengukojas suunati 1/3 toetusrahast ettevõtlusele. Toetatud on ettevõtjate nõudmist elektri varustuskindluse tõstmiseks, mille tulemusena 2015.a. rekonstrueeritakse Karksi-Nuia alajaam 110 kV pingega alajaamaks.</p>
<p>6. Koostöö süvendamine avaliku, era- ja mittetulundussektori vahel valdkondlike eesmärkide täitmisel. Koostöö turismi, vaba aja, külaliikumise arendamisel.</p>	<p>Koostöö LEADER tegevusgrupis Mulgimaa Arenduskoda, mille kaudu on toetatud erinevaid sektoreid. Koostöös mittetulundussektoriga on rajatud Sokaoru terviserada, remonditud Karksi, Sudiste, Tuhalaane külamaju. Mitmed MTÜ-d tegelevad inimeste vaba aja sisustamise, turismi arendamisega, s.h spordiklubid.</p>
<p>7. Atraktiivse ja tuntud turismi piirkonna kujundamine. Korrastatud puhkekohad, vaatamisväärsused, ööbimine, toitlustamine.</p>	<p>Vald on aktiivne Mulgi Kultuuri Instituudi liige, kus üks peamisi eesmärke on Mulgimaa tuntuse suurendamine. Eraettevõtted on valda rajanud arengukava perioodi jooksul kaks uut kohvikut ja puhkemaja. Karksi Ordulinnuse varemed ja kirik on hästi korrastatud,</p>

	teistele vaatamisväärsustele ei ole piisavalt tähelepanu pööratud.
8. Eelarveväliste ressursside aktiivne taotlemine ja kasutamine valla arendamiseks.	Toetust saadi staadioni ja noortekeskuse väljaehitamiseks ning AS Iivakivi trasside ehitamiseks, MTÜ-d külamajade korrastamiseks ja spordirajatiste tegemiseks. Vähem saadi toetust tegevusteks.

Kokkuvõtvalt võib ütelda, et kuigi peaesmärki – elanike arvu säilimist ei suudetud täita, jõuti hoolimata masu aastatest märkimisväärselt investeerida valla sotsiaalsfääri ja infrastruktuuri. 2011.a. rekonstrueeriti Karksi-Nuia Noortekeskuse hoone ja mustkatte sai Karksi-Nuia–Lilli Ruhja vaheline 23 km pikkune teelõik. 2012.a aastal rekonstrueeriti staadion. 2013.a. rekonstrueeris AS Iivakivi kõik kolm reoveepuhastit ning vee- ja kanalisatsioonitrasse kokku 2,4 miljoni euro eest. Mustkatte said Sudiste–Anikatsi ja Tuhalaane–Ahimäe teelõigud. Gümnaasiumis renoveeriti ujula basseini ja dušširuumid.

MTÜ Karksi-Nuia Rattaklubi eestvedamisel ehitati välja Sokaoru terviserada koos 1,4 km pikkuse valgustusvõrguga ja hangiti suusaradade hooldamiseks rajamasin. MTÜ Karksi Kultuuriselts vahetas Karksi Külamaja katuse ja renoveeris muinsuskaitse all oleva hoone fassaadi, ning tegi majas muid remonttöid.

Oluliselt on arenenud Mulgi identiteedi teadvustamine piirkonnas. 2011.a. rahvaloenduse järgi elab Karksi vallas kõige rohkem mulgi keele oskajaid Mulgimaal. Sellele on kaasa aidanud Mulgi Kultuuri Instituudi ja Karksi Valla Kultuurikeskuse eestvedamisel läbi viidud üritused: Mulgi pidu, konverentsid, virred. Riik on loonud Mulgi identiteedi edasikandmiseks ja arenguks Mulgimaa kultuuriprogrammi. LEADER meetmes on Mulgimaa arenduskojas tegevussuund, mis toetab mulgi eripära rõhutavaid projekte. Need toetusmeetmed on oluliselt tõstnud piirkonnas mulgi kultuuri ja keelega seotud ettevõtmisi.

Tulemuslikult on tegutsenud valla 12 hallatavat allasutust. Ainukesena suleti arengukava perioodil Polli Külamaja, kuna renditud ruumid ehitati ümber kompetentsikeskuseks.

Areng toimus nendes valdkondades, kus omavalitsuses on olemas töajõud ja eelarvest eraldati vahendeid tegevuste läbiviimiseks. Tegevused, mis ei ole otseselt omavalitsuse ülesanded ja kus ei ole määratud konkreetseid eesmärke ning vastutajaid, olulisi tegevusi ei toimunud. Seetõttu on oluline määratleda uues arengukavas eesmärgid igas valdkonnas ja eraldada nende täitmiseks ressursse valla eelarvest.

4. ARENGUEELDUST KOONDHINNANG

Karksi valla peamiste tugevuste ja nõrkuste koond on koostatud vallavolikogu, vallavalitsuse, ametnike ja allasutuse juhtide ühise koosoleku tulemusena. Hinnatud on, millised võiks olla Karksi valla tugevused, mida võiks arengueelistena ära kasutada ja missugused on nõrkused, millele tuleb arengu kavandamisel tähelepanu pöörata.

Tugevused:

1. Aktiivne kultuuriline tegevus. Vaba aja veetmiseks palju võimalusi (s.h sport).
 - 1.1. Valla tuntud ürituste jõulisem turundamine ja müük (krossid, jaanijooks, meepäev jne) väljapoole valda.
 - 1.2. Koostöös naabritega piirkonna turundamine.
2. Noortele suunatud valla asutused (haridusasutused), nagu lasteaed, kool, huvikool, noortekeskus on heal tasemel.
 - 2.1. Oluline on, et Karksi-Nuias antakse gümnaasiumiharidust.

- 2.2. Toimib valla allasutuste ja valla koostöökoda.
- 2.3. Rohkem kaasaegseid õppevahendeid, spordiinventari.
3. Vald toetab külade kodanikuühenduste ja kolmanda sektori aktiivsust. Külavanemad on aktiivsed.
 - 3.1. Valla poolt on aidatud ja initsieeritud projekte koostöös mittetulundusühingutega.
 - 3.2. Jätkatakse MTÜ-de toetamist.
4. Väärtuslik inimkapital, aktiivseid inimesed, kes valla elus kaasa löövad.
 - 4.1. Läbi esindusisikute ja tuntud tegijate valla tutvustamine. Oluline on valla mainekujundus.
 - 4.2. Tunnustada aktiivseid inimesi, s.h ettevõtjaid.
 - 4.3. Mitte kaotada ühendust kõrgkooli läinud õpilastega.
5. Tegusad ettevõtted.
 - 5.1. Kaasata valla arengusse ettevõtjad, näidata ära nende kasu kui vald areneb.
 - 5.2. Valla lehes tutvustada ka väikeettevõtjaid.
6. Valla asend ja loodus.
 - 6.1. Järvede äärde telkimis- ja puhkekohad.
 - 6.2. Mõisapargid korda!

Nõrkused ja nende ületamine

1. Teede ja taristu halb olukord on takistuseks ettevõtluse arengule. Vajalik tõhusam teede hooldus ja rohkem tolmuvabu teid.
 - 1.1. Suunata vallaelarvest rohkem vahendeid teede remondiks.
 - 1.2. Teha koostööd ettevõtjatega teede remondil, et ettevõtjate poolse panuse toel saaks olulised teed korda.
 - 1.3. Vald olgu eestvedaja avalike teede ja tänavate planeerimisel ja osapooltega kokkuleppimises.
 - 1.4. Rohkem teid ja tänavaid viia mustkatte alla.
 - 1.5. Kaardistada ettevõtlust pidurdavad teelõigud ja korrastada need ennaktempos.
 - 1.6. Võtta laenu teede olukorra märgatavaks parandamiseks.
2. Ühistransport/logistika vallas ja lähiümbruses.
 - 2.1. Teha uuring bussiliinide vajaduse kohta.
 - 2.2. Avada liinid, mille järgi on nõudlus ja millega saaks liikuda naaberomavalitsuste vahel – kooli, tööle jne.
 - 2.3. Korraldada õpilastransport Hallistega.
 - 2.4. Transpordi küsimuse lahendamine koostöös FIE-dega.
3. Puudulik turismiteave ja valla mainekujundus (koduleht, voldikud), vähe reklaamitakse valda.
 - 3.1. Korrastada ja viidastada olemasolevad vaatamisväärsed kohad.
 - 3.2. Uute turismiteodete ja teenuste loomine ja müük.
 - 3.3. Koostöö teiste turismiarendajatega naaberpiirkondadega s.h. Lätiga.
 - 3.4. Rohkem infot erinevates teavikutes Karksi vallas elamise ja turismi kohta.
 - 3.5. Valda tutvustavad suveniirid.
 - 3.6. Pidevalt uuenev valla koduleht.
 - 3.7. Turismialane teave mitmekeelseks kodulehel ja voldikutes.
 - 3.8. Võtta tähtajaliselt tööle valla mainekujundaja, kes teeks meediaplaani ja viiks selle ellu.
4. Väikesed palgad üldiselt, ettevõtluse vähesus, põllumajanduse nõrkus. Erinevate töökohtade puudus.
 - 4.1. Valla keskmine töötasu peaks olema kõrgem maakonna keskmisest.
 - 4.2. Haridusasutustes (kool, lasteaed, huvikoolid) peaksid õpetajad olema võrdselt tasustatud
 - 4.3. Vabade töökohtade kuulutused valla kodulehele.

- 4.4. Vallaeelarve tegemisel seada prioriteediks inimeste palgad.
5. Elanikkonna vananemine ja vähenemine
 - 5.1. Vabade elu- ja töökohtade reklaamimine valla poolt kodulehel.
 - 5.2. Teha uuring, miks inimesed lahkuvad vallast ja miks tullakse valda elama.
 - 5.3. Soodustada noorte talentide jäämist ja naasmist koduvalda.
 - 5.4. Lastele mänguväljakute rajamine.
 - 5.5. Noortele ööklubi.
 - 5.6. Noorte tegevuse tunnustamine.
 - 5.7. Säilitada noortele kõik teenused ja võimalused, mida vald praegu pakub.
6. Valla vähene koostöö ja side ettevõtjatega; võiks olla rohkem juriidilist nõustamist.
 - 6.1. Suhelda ettevõtjatega, murede ärakuulamine, ühisüritused ettevõtjatele, koolitused, koostööprojektid.
 - 6.2. Valla ettevõtjatega perioodilised ümarlauad.
 - 6.3. Vallas rakendada vastutav töötaja, kes suhtleb ettevõtjatega, aitab infoga ja suunab alustavaid ettevõtjaid nõustajateni.
7. Riigi regionaalpoliitika puudumine, riigi ja tema asutuste lahkumine
 - 7.1 Probleemide tutvustamine otsustajate tasemel, leida lahendusi riigikogu liikmete abil.
 - 7.2. Teha koostööd teiste KOV-dega regionaalpoliitika mõjutamiseks.

5.1. KARKSI VALLA MISSIOON

Karksi valla missiooniks on luua vallaelanikele eeldused õnnelikuks eluks, viies ellu asjatundlikke lahendusi paikkonnas elu edendamiseks ning Mulgimaa arenguks.

5.2. KARKSI VALLA VISIOON AASTAKS 2020

Karksi on aktiivse elanikkonnaga, puhta loodusega, Mulgi kultuuri väärtustav, ettevõtlusele avatud, kaasaegsete avalike teenuste ja taristuga valla elanike heaolu tagav omavalitsus.

5.3. KARKSI VALLA EESMÄRK

Karksi valla eesmärgiks on olla Lõuna-Viljandimaa elanikele tõmbekeskuseks, kus pakutakse laias valikus kvaliteetseid avaliku ja erasektori teenuseid.

5.4. ARENGUKAVA ALAEESMÄRGID

1. Omavalitsuse poolt pakutavate teenuste kvaliteedi ja kättesaadavuse tagamine. Tarbijate arvu vähenemise tingimustes uute lahenduste leidmine pakutavate teenuste jätkusuutlikkuse tagamiseks pikas perspektiivis.
2. Teedevõrgu kvaliteedi tõstmine ja hoolduse tõhustamine. Riigi ja valla teedele-tänavatele kõvakatete rajamine.
3. Eelisarendada üldkasutatavaid teenuseid (tänavavalgustus, teed, spordirajatised, puhkealad, turismiobjektid).
4. Vallas rahulolu ja turvatunnet tagava keskkonna kujundamine, mis tekitab omades uhkust ja võõrastes huvi.

5. Mulgi keele ja pärimuskultuuri edendamine piirkonna identiteedi tugevdamiseks ja tuntuuse suurendamiseks.
6. Igakülgne info jagamine ja piirkonna tutvustamine omavalitsuse poolt.
7. Kultuurilise aktiivsuse ja vaba aja veetmiste võimaluste kasutamine rahvatervise ja valla mainekujunduse eesmärgil.
8. Elanike ettevõtlusaktiivsuse suurendamine. Koolitused, koostöö, tunnustamine.
9. Erasektori poolsete teenuste valiku laiendamine. Erasektoris töökohtade arvu suurenemine ja palga tõus vabariigi keskmise tasemele.
10. Kodanike organiseerumise ja vabatahtlike liikumise soodustamine. Inimeste aktiivsuse toetamine elukaare igas faasis.
11. Koostöö süvendamine avaliku, era- ja mittetulundussektori vahel arengukava valdkondlike eesmärkide täitmisel. Kodanikkond korraldab küla elu, sisustab oma liikmete vaba aega, korraldab spordi- ja kultuuriüritusi. Turvalisuse tagamine, huvihariduse, sotsiaalteenuste pakkumine, heakord ja muud valdkonnad.
12. Omavalitsuse ja mittetulundusühingute poolt aktiivne lisaressursside taotlemine toetusprogrammidest tegevuste läbiviimiseks ja piirkonna arendamiseks. Valla eelarvetulude suurendamine.
13. Valla eelarvekulude optimeerimine tulenevalt tarbijate arvu vähenemisest ja eelarve piiratusest. Hinnata teenuste efektiivsust ja ümberkorraldamise võimalusi, uusehituste otstarbekust. Hoonete ja ruumide kasutamise optimeerimine, tööjõu efektiivne kasutamine.
14. Omavalitsuse töötajatele konkurentsivõimelise töötasu tagamine.

6.1. ALUSHARIDUS

Lastehoid ja alusharidus on Karksi vallas korraldatud läbi Karksi-Nuia Lasteaia. Laste õpetamine ja arendamine on korraldatud lasteaia õppekava alusel, lapse elu ja ümbritsevat keskkonda käsitlevate teemade kaudu. Karksi-Nuia Lasteaias toimub laste päevahoid ja alushariduse andmine alates 1½ eluaastast. Lasteaia töökorraldus on paindlik, laste- ja lastevanemate huvisid arvestav. 6-rühmaline lasteaiahoone on ehitatud 2006. a. Alusharidust on täpsemalt käsitletud Karksi-Nuia Lasteaia arengukavas aastateks 2013-2016 <http://www.lasteaed.karksi.ee/>

Lasteaia täituvus 2009-2014

	Laste arv	Kohti	Vabu kohti	Rühmade arv	Täituvus	Ametikohti kokku	Kohatasu arvestuslik maksumus
2009/10	122	146	24	7	83,5%	31,5	2857 EEK
2010 /11	112	114	2	6	98%	27,5	204 €
2011/12	117	114	-	6	102%	27,5	190 €
2012/13	107	114	7	6	94%	26,5	203 €
2013/14	106	114	8	6	93%	26,5	217 €

Prognoos 2014–2020

Karksi vallas sündinud lapsed 2008–2013

2008	2009	2010	2011	2012	2013
29	21	21	17	21	28

Kooliminejad 2014–2020

2014	2015	2016	2017	2018	2019	2020
22	25	23	24	14	19	24

Lasteaia täituvuse prognoos 2014–2020

	Laste arv	Kohti	Vabu kohti	Rühmade arv	Täituvus
2014/15	105	114	9	6	92,1%
2015 /16	97	114	17	6	85,1%
2016/17	95	114	19	6	83,3%
2017/18	99	114	15	6	86,8%

6.1.2. Alushariduse eesmärgid

1. Lasteaiateenuse võimaldamine valla kõigile kodanikele;
2. Tagatud on laste ettevalmistamine kooliks ning koostegevused gümnaasiumiga
3. Karksi valla lastele on tagatud kvaliteetne lastehoid ning laste arengut toetavad vajalikud tugispetsialistid
4. Tagatud on laste turvalisus
5. Õppevahendite ja inventari täiendamine;
6. Avalike mänguväljakute ja puhkealade rajamine lastele;
7. Kasvatus- ja õppeprotsessi läbiviimise tagab kvalifitseeritud personal,
8. Koostöö lastega tegelevate partnerite ja sidusvaldkondade esindajatega – hoolekanne, haridus, noorsoo-ja sporditöö, politsei;

6.1.3.. Tegevuskava

	Tegevus	Oodatavad tulemused, seirenäitajad	Teostaja, vastutaja	Finantseerimine
1. Lasteaiateenuse võimaldamine kõigile valla kodanikele				
1.1.	Kõigile koolieelikutele on tagatud koht lasteaias	100% valla lastest on käinud enne kooli lasteaias või eelkoolis	Vallavalitsus	Vallaeelarve
1.2.	Mänguring 1–3 aastastele kodustele lastele	Igal aastal töötab lapsi lasteaiaks ettevalmistav mänguring	Lasteaia direktor	Lasteaia eelarve
2. Tagatud on laste ettevalmistamine kooliks ning koostegevused gümnaasiumiga				
2.1.	Koostöös kooliga töötab eelkool	Lapsed on saanud ettevalmistuse kooliks	Gümnaasiumi direktor	Gümnaasiumi eelarve
2.2.	Jätkata ujumisõpetusega gümnaasiumi ujulas	Kõik lapsed on läbinud ujumisõppe enne kooli	Lasteaia direktor	Lasteaia eelarve
2.3.	Jätkata ühiste ürituste läbiviimist (spordipäevad, tähtpäevade tähistamine)	Koostöö gümnaasiumiga	Lasteaia direktor	Lasteaia eelarve

3. Karksi valla lastele on tagatud kvaliteetne lastehoid ning laste arengut toetavad vajalikud tugispetsialistid				
3.1.	Logopeedi, psühholoogi teenuse kättesaadavuse tagamine	Kõigile lastele on tagatud individuaalseks arenguks vajalike tugispetsialistide teenuse kättesaadavus	Lasteaia direktor	Lasteaia eelarve
3.3.	Teraapiatua loomine	Lasteaias on lastega töötamiseks teraapiatuba	Lasteaia direktor	Projektid, vallaeelarve
4. Tagatud on laste turvalisus				
4.1.	Ehitada piirdeaed lasteaia esisele alale	Maja esine plats on piiratud aiaga ja turvaline	Lasteaia direktor	Vallaeelarve/ projektid
5. Õppevahendite ja inventari täiendamine;				
5.1.	Täiustada lasteaia õppeinventari ja õueala vahendeid.	Mänguväljakud on kaasaegselt täiendatud.	Lasteaia direktor	Lasteaia eelarve
5.2.	Ühe IT klassi loomine	Lasteaeda on loodud IT klass	Lasteaia direktor	Vallaeelarve
5.3.	Muretseda uued arvutid / tahvelarvutid rühmaruumidesse	Lasteaias on uued ja kaasaegsed arvutid (IT vahendid)	Lasteaia direktor	Vallaeelarve
5.4.	Spordiinventari täiendamine liikumis- ja võimlemisvahendite muretsemine	Spordiinventar on täienenud	Lasteaia direktor	Lasteaia eelarve
6. Avalike mänguväljakute ja puhkealade rajamine lastele;				
6.1.	Lastele väljakute ja mängukohtade rajamine ning uute atraksioonidega varustamine ja korrashoid	Suuremates külakeskustes ja Karksi-Nuias on väljaarendatud 2-12 aastastele laste mänguväljakud	Valla projektijuht	Vallaeelarve, projektid, MTÜ-d
7. Kasvatus- ja õppeprotsessi läbiviimiseks on tagatud kvalifitseeritud personal				
7.1.	Jätkata alustava õpetaja toetuse andmist	Lasteaed on komplekteeritud kvalifitseeritud kaadriga	Vallavalitsus	Vallaeelarve
7.2.	Tagada konkurentsivõimeline töötasu; puhkus, motiveerivad koolitused	Lasteaia töötajad on motiveeritud	Vallavalitsus	Vallaeelarve
7.3.	Tagada uuele tööjõule tööandja eluruum	Kooli tööle asuv spetsialist on kindlustatud elamispiinnaga	Vallavalitsus	Vallaeelarve

8. Koostöö lastega tegelevate partnerite ja sidusvaldkondade esindajatega – hoolekanne, haridus, noorsoo- ja sporditöö, politsei;				
8.1.	Koostöö teiste haridusasutustega, riigi-, era- ja mittetulundussektoriga	Lasteaia-õppe mitmekesistamine ja erinevate valdkondade tutvustamine	Lasteaia direktor	Lasteaia eelarve, projektid
8.2.	Osalemine erinevates Euroopa Liidu ja Eesti projektides		Lasteaia direktor	Lasteaia eelarve, projektid

6.2. ÜLDHARIDUS

Vallas on üks üldharidust andev kool – August Kitzbergi nim Gümnaasium, mis teenindab kogu valda. Õpilaste arv Eestis on langustrendis, mistõttu toimub põhikooli ja gümnaasiumivõrgu ümberkorraldamine. Selles valguses on Karksi valla suurimaks eesmärgiks üldhariduse valdkonnas kvaliteetse põhi- ja gümnaasiumihariduse andmise tagamine ning Karksi-Nuias nüüdisaegsete, mitmekesiste ja paindlike õppimisvõimaluste loomine.

August Kitzbergi nim Gümnaasium õpilaste prognoos

I klassi astujad on prognoositud Karksi valla andmetel hetkeseisuga vallas registreeritud eelkooliealiste (sündinud 01.10.2006–30.09.2012) arvudega.

X klassi astujad on prognoositud juhtkonna poolt koolis 4.–9. klassis õppivate õpilaste õppeedukuse analüüsi põhjal.

Õpilaste arvu prognoos	09/10	10/11	11/12	12/13	13/14	14/15	15/16	16/17	17/18	18/19	19/20
põhikool	381	302	291	273	269	260	250	237	227	211	200
gümnaasium	75	73	67	79	69	73	67	69	67	62	56
KOKKU	393	375	358	352	338	333	317	306	294	273	256

• Õppekavad, huviharidus koolis, kooli spetsialiseerumine

August Kitzbergi nimeline Gümnaasium korraldab vastavalt riiklikule õppekavale õppe, mis kaitseb ning edendab õpilaste vaimset ja füüsilist tervist ning tagab õppekoormuse vastavuse õpilase jõuvarudele. August Kitzbergi nimelises Gümnaasiumis on õpilasel, kes alustab õpinguid 10. klassis 1.septembril 2014, võimalik ise kujundada oma suund õpinguteks valikkursustega, valides need kas reaal- ja loodusainete, humanitaar- ja sotsiaalainete või teiste harivate ja arendavate kursuste seast.

Minimaalne kohustuslike kursuste arv gümnaasiumi lõpetamiseks on 96, millest 70 kursust on kohustuslikud vastavalt riiklikule õppekavale, 13 kursust on kohustuslikud lähtuvalt kooli õppekavast ja 14–22 kursust saab õpilane valida 37 valikkursuse seast. Valikkursuseid saab valida igas gümnaasiumiastmes eraldi: 10.klassis 14 kursuse vahel, 11.klassis 11 kursuse vahel ja 12.klassis 12 kursuse vahel. Kokku on võimalik August Kitzbergi nimelises Gümnaasiumis omandada 96–105 kursust (nädalakoormus 32–35 kursust).

Huvitegevus

Kooli huvitegevus toetab õpilaste mitmekülgset arengut. Meil tegutsevad mudilas-, poiste-, laste- ja segakoor, kus kokku osaleb 118 õpilast.

Koolis toimetab neli rahvatantsuringi kõikidele vanuseastmetele 65 osalejaga.

Lisaks rahvatantsule saab meil tegeleda showtantsuga, kus osaleb 41 last. Koolis pakutakse veel võimalust osaleda spordiringides (123 osalejat) ja erinevates kunstiringides (39 osalejat). Lauluhuvilistele on eraldi veel võimalik osaleda solistiringis (4 osalejat).

Tähtsal kohal on meil ainerigid (48 osalejat), mille kaudu saame arendada andekaid lapsi ja hoida huvi üleval neil, kes soovivad ainele süvenenumalt läheneda.

Enamike sündmuste korraldamise protsessi on kaasa haaratud õpilased – sündmused on klasside vahel jaotatud. Töö käib selle nimel, et õpilased õpiksid ise korraldama erinevaid ettevõtmisi, puutuksid kokku korraldamise protsessiga ja väärtustaksid nende tähtsust.

Hoiame üleval kooli vaimu ja traditsioone. Lisaks kalendritähtpäevade pidamisele on traditsioonilised üritused: tõrvikutega teatejooks kooli sünnipäeval, rebaste ristimine, nunnunäitus, ainepäevad, klassidevahelised spordivõistlused, kevadkontsert, jõulupidu;

Kooli vaimu üleval hoidmisel on tähtsalt kohal ka õpilasesinduse töö. Õpilasesindus on oma positsiooni õpilaste seas tõstnud. Õpilasesindus pole enam grupp noori, kes korraldavad koolipidusid, vaid osalevad ka kooli hoolekogu töös ja õppenõukogus. Õpilasesindus on üle vaadanud ja oma hinnangu andnud mitmesugustele kooli tööd reguleerivatele dokumentidele. Õpilasesindus on võtnud põhieesmärgiks korraldada koolis erinevaid loenguid (seksuaaltervise loeng, tätoveeringute mõju loeng, tervisliku toitumise loeng jms), püüdes oma tegevusega veelgi laiendada õpilaste silmaringi ja teadmisi.

Lisaks koolis pakutavatele huviringidele on õpilastel võimalik osaleda Karksi-Nuia spordikooli, muusikakooli, kunstikooli, noortekeskuse, noorteteatri „O“ ja Kaitseliidu noorteorganisatsioonide tegevuses.

• Kooli koostöö

- Koostöös Tartu Ülikooliga, Tallinna Tehnikaülikooli ja Mainori Kõrgkooliga pakutakse gümnaasiumi õppekava täitmiseks ja õpilastele valikuvõimaluste suurendamiseks erinevaid kursuseid.
- Koostöös ettevõtetega arendatakse kooli tehnilist/materiaalset baasi, teostatakse majandusõppe raames ettevõtete külastusi, avatakse huviringe jne.
- Tihe koostöö on lapsevanematega, hoolekoguga, kohaliku omavalitsusega, lasteaiaga, naaberkoolidega, Viljandi Kaitseliidu Sakala Malevaga ja vilistlastega.
- Osaletakse Comenius projektide töös, mille tõttu on loodud uusi sõprussidemeid Euroopa koolidega (Hispaania, Itaalia, Saksamaa, Poola, Türgi, Ungari, Portugal, Taani).
- Lisaks koolis pakutavatele huviringidele on õpilastel võimalik osaleda Karksi-Nuia spordikooli, muusikakooli, kunstikooli, noortekeskuse, noorteteatri „O“ ja Kaitseliidu noorteorganisatsioonide tegevuses.

• Ametikohtade ja personali arv (pedagoogid ja abipersonal 2009–2013, pedagoogide haridustase ja vanuseline struktuur),

Koolis töötab hetkel 63 töötajat. 30 õpetaja ametikohal töötab 42 põhikohaga pedagoogilist töötajat (4 meest, 38 naist). Koolis on 3 mittepõhikohaga pedagoogilist töötajat, 9 vanempedagoogi ja 1 metoodik. Teenusena ostetakse sisse psühholoogilist nõustamist.

Hoonete iseloomustus (ehitus- ja/või renoveerimisaasta, maht jm)

Kool koosneb kolmest põhihoonest: vanamaja-korpus C (1960.a.), renoveeritud 2008, juurdeehitus-korpused A ja B (1979.a.), ujula-spordisaal (1982.a.). Kooli juurde kuulub staadion pindalaga 13500m², millest 7000m² jalgpalliväljaku osa, ja staadionimaja.

Ujula on renoveeritud 2 etapis – 2011.a. basseinosaja ning 2013.a. riietus- ja duširuumid. Staadion renoveeriti 2012.a. summas 838160 €

Korrus/ korpus	A	B	vanamaja	aula/vah ekoridor	söökla	ujula	fuajee	spordisaal/ abiruumid	
I	502,1	389,8	450	237,1	385,4	661,4	138,7		2764,5
II	501,5	387	471,4					(575)811,1	2171
III	334,8	268,3	473,1						1076,2
IV	15,7	15,9	473,8						505,4
	1354,1	1061	1868,3	237,1	385,4	661,4	138,7	811,1	6517,1

Gümnaasiumi lõpetanute edasiõppimine

aasta lõpetanute arv	2011		2012		2013		KOKKU	
	23	22	26	71	26		71	
kõrgkool	6	26%	5	23%	14	55%	25	36%
rakenduskõrgkool	6	26%	7	32%	4	16%	17	24%
kutsekool	6	26%	5	23%	1	3%	12	17%
tööle	2	9%	3	14%	5	20%	10	14%
sõjavägi			1	4%	1	3%	2	3%
ei jätkata kusagil/kodune	3	13%	1	4%			4	5%
ei lõpetanud					1	3%	1	1%

Põhikooli lõpetanute edasiõppimine

aasta lõpetanute arv	2011		2012		2013		KOKKU	
	29		36		35		100	
AKG	16	56%	28	78%	21	61%	65	65%
muu gümnaasium	1	3%	2	5%	2	5%	5	5%
kutsekool	12	41%	5	14%	9	26%	26	26%
ei jätkata õpinguid					1	3%	1	1%
klassikursust kordama			1	3%	2	5%	3	3%

August Kitzbergi nimelise Gümnaasiumi arengukava on koostatud perioodiks 2014–2016 ja on kättesaadav kooli kodulehel www.akg.vil.ee

6.2.2. Eesmärgid

1. Kvaliteetse põhi- ja gümnaasiumihariduse andmise tagamine Karksi-Nuias. Kaasaegsete, mitmekesiste ja paindlike õppimisvõimaluste loomine
2. Õpilaste arengut toetava turvalise õpikeskkonna kujundamine. Gümnaasiumi hoonete ja rajatiste renoveerimine;
3. Õppevahendite ja inventari täiendamine;

4. Tugistruktuuride arendamine, August Kitzbergi nimelise Gümnaasiumi õpilastele on taganud kvaliteetse hariduse ning õpilaste arengut toetavad vajalikud tugispetsialistid;
5. Õppeprotsessi läbiviimiseks on tagatud kvalifitseeritud personal koolis;
6. Gümnaasiumi säilimine Lõuna-Mulgimaa gümnaasiumina.
7. Isamaaarmastuse ja kodukoha vaimsuse kasvatamine lastes;
8. Avatus ja koostöö tegemine lastega tegelevate partnerite ja sidusvaldkondadega – hoolekanne, haridus, noorsoo- ja sporditöö, politsei.

6.2.3. Tegevuskava

	Tegevus	Oodatavad tulemused, seirenäitajad	Teostaja, vastutaja	Finantseerimine
1. Kvaliteetse põhi- ja gümnaasiumihariduse andmise tagamine Karksi-Nuias. Kaasaegsete, mitmekesiste ja paindlike õppimisvõimaluste loomine				
1.1	Tegutsemine vastavalt A. Kitzbergi nimelise Gümnaasiumi arengukavale	Kooli õppetase vastab riiklikus õppekavas kehtestatud nõuetele, on loodud noortele arenemis- ja tegutsemisvõimalusi pakkuv õpikeskkond	Gümnaasiumi direktor	Gümnaasiumi eelarve
1.2	Kutsenõustamise protsessi varajane algatamine, põhikooli ja gümnaasiumi lõpetajate lisanõustamine	Regulaarselt viiakse läbi kutsenõustamisi	Gümnaasiumi direktor	Gümnaasiumi eelarve
1.3	Arvutitehnika suurem kasutamine õppetöös	Klassiruumid on ettevalmistatud arvutite kasutamiseks. Õpetajad kasutavad arvutustehnikat õppetöö läbiviimiseks	Gümnaasiumi direktor	Gümnaasiumi eelarve, projektid
1.4	Kodukoha ajaloo, mulgi kultuuri tutvustamine	Õpilased tunnevad kodukoha ajalugu	Gümnaasiumi direktor	Gümnaasiumi eelarve, projektidest
1.5	Mulgi keele õpetamine	Iga põhikooli lõpetaja on läbinud ühe kursuse Mulgi keele õpet	Gümnaasiumi direktor	Gümnaasiumi eelarve
1.6	Ettevõtetega koostöös huvialaringide tegemine	On avatud ettevõtetega koostöös huviringid	Gümnaasiumi direktor	Gümnaasiumi eelarve, ettevõtete toetus
2. Õpilaste arengut toetava turvalise õpikeskkonna kujundamine. Gümnaasiumi hoonete ja rajatiste renoveerimine				
2.1	Renoveerida spordikompleks (valgustus, helindus, küte, elekter, soojustus, ventilatsioon)	Spordikompleks on renoveeritud	Vallavalitsus	vallaeelarve, projektid
2.2	A. Kitzbergi nimelise Gümnaasiumi staadionil ehitada välja	Kunstmuruväljak, tennise, korvpalli ja võrkpalli mängimiseks	Vallavalitsus	vallaeelarve, projektid

	kunstmurukattega spordiväljak			
2.3	Renoveerida B-korpus tehnoloogiaklasside kompleksiks (robootika jm tehnika suunad)	B-korpus on kaasaajastatud ning rajatud on tehnoloogiaklassid	Vallavalitsus	vallaeelarve, projektid
2.4	Õueala platside korrastamine ning sadevee äravoolusüsteemi renoveerimine	Remont on teostatud	Vallavalitsus	vallaeelarve, projektid
3. Õppevahendite ja inventari täiendamine;				
3.1	Ainekabinettide sisustuse, spordiinventari, arvutustehnika, koolimööbli kavakindel uuendamine.	Ainekavadele ja nõuetele vastava inventari olemasolu koolis	Gümnaasiumi direktor	Gümnaasiumi eelarve
3.2	9-kohalise auto soetamine	Koolile on soetatud transpordivahend	Vallavalitsus	vallaeelarve
4. August Kitzbergi nimelise Gümnaasiumi õpilastele on tagatud kvaliteetne haridus ning õpilaste arengut toetavad vajalikud tugispetsialistid				
4.1	Vähemalt 3 abiõpetaja juurde-palkamine (täna 1,75 kohta)	Kõigile õpilastele on tagatud tema individuaalseks arenguks vajalike tugispetsialistide teenuse kättesaadavus	Gümnaasiumi direktor	Gümnaasiumi eelarve
4.2	Psühholoogi teenus on koolis kättesaadav.		Gümnaasiumi direktor	Gümnaasiumi eelarve
4.3	Logopeedi teenuse kättesaadavuse tagamine		Gümnaasiumi direktor	Gümnaasiumi eelarve
4.4	Lua 1 lisa väikeklass õpituge vajavatele algklasside õpilastele (2-3 klasside baasilt)		Gümnaasiumi direktor	Gümnaasiumi eelarve
5. Õppeprotsessi läbiviimiseks on tagatud kvalifitseeritud personal				
5.1	Pedagoogidele, treeneritele ametkorterite soetamine	Igal tööle tuleval spetsialistil on võimalus üürida vallalt korter	Vallavalitsus	vallaeelarve
5.2	Jätkata alustava õpetaja toetuse andmist	Kool on komplekteeritud kvalifitseeritud kaadriga	Vallavalitsus	vallaeelarve

6. Gümnaasiumi säilimine Lõuna-Mulgimaa gümnaasiumina.				
6.1	Õpilaste bussiliinid Mõisakülla, Hallistesse ja Õissu	Tööle on rakendatud ühistransport	Vallavalitsus	Vallaeelarve, riigieelarve
7. Isamaaarmastuse ja kodukoha vaimsure kasvatamine lastes;				
7.1	Traditsiooniliste ürituste jätkumine: ainenädalad, kooliaastapäevajooks, matkad, õppekursioonid, vilistlaskogu, õpilasüritused, aasta õpilase valimine	Ürituste plaanipärane korraldamine ja õpilaste osavõtu tagamine neist	Gümnaasiumi direktor	Gümnaasiumi eelarve
8. Avatus ja koostöö tegemine lastega tegelevate partnerite ja sidusvaldkondadega – hoolekanne, haridus, noorsoo- ja sporditöö, politsei;				
8.1	Partnerlus ja koostöö riigi-, era- ning mittetulundussektoriga	Toimiv koostöö	Gümnaasiumi direktor	Gümnaasiumi eelarve, projektid
8.2	Õpilasvahetus, ühisprojektid sõpruskoolidega välismaal: Lund, Oulainen, YFU jt	Igal aastal toimuvad rahvusvahelised kontaktid haridusasutuste vahel	Gümnaasiumi direktor	Gümnaasiumi eelarve, projektid

6.3. HUVIHARIDUS

Karksi vallas on munitsipaalhuvialakoolid, kus oma huvialadega tegelevad noored vanuses 5-19 aastat.

6.3.1. Karksi-Nuia Spordikool

Alates 1994 aastast on spordikool registreeritud iseseisva omavalitsuse allasutusena. Koolil on oma põhimäärus ning registreeritud õppekava on kergejõustik. 20 aasta jooksul on spordikooli lõpetanud üle 80 õpilase. Parimad spordikooli lõpetajad on Märt Israel ja Margus Hunt. Paljud lõpetajad on jätkanud õpinguid spordi valdkonnas ning töötavad täna treenerite ja õpetajatena. Martin Mooses teeb teadustööd Tartu Ülikooli juures. Igal aastal võidavad Karksi- Nuia Spordikooli õpilased vabariigi tiitlivõistlustelt medaleid

Spordikooli nimekirjas on viimastel aastatel olnud 40–50 last. Direktori ja 1,3 treeneri töökohta on jagatud nelja treeneri vahel ning treeningrühmi töötab spordikoolis 5. Kaks treenerit on pensionil ning kaks treenerit teevad treeneritööd oma põhitöö kõrvalt.

Karksi-Nuia Spordikooli omandis ei ole spordirajatisi. Treeninguteks kasutatakse gümnaasiumi staadioni, võimlat, ujulat, jõusaali ning J. Kivistiku tänava lõpus olevat terviserada. Kevad- ja sügisperioodil paranesid treeningtingimused seoses staadioni renoveerimisega. Koostöös gümnaasiumiga on püütud uuendada spordiinventari.

6.3.2. Karksi-Nuia Muusikakool

Valla allasutus muusikakool alustas tööd Karksi-Nuias 1975.a. Muusikakooli hooned aadressil Tartu mnt. 31 kuuluvad Karksi-Nuia Muusikakooli Sihtasutusele.

Kooli põhitegevuseks on plaanipärase muusikahariduse andmine. Õppeasutuse põhikirjaline

eesmärk on laste ja noorte loomevõimete avastamine ja kavakindel edasiarendamine, muusikaalaseks kutseõppeks vajaliku ettevalmistuse andmine ja kohaliku kultuurielu edendamine eesti kultuuritraditsioonide alusel. Õppetöö muusikakoolis toimub üldhariduskoolist vabal ajal esmaspäevast laupäevani.

Õppida saab järgmisi pille: klaver, viiul, akordion, kannel, kitarr, erinevad puhkpillid (trompet, tromboon, klarnet, saksofon, metsasarv, eufonium, flööt, plokkflööt) ja löökpillid. Lisapillina saab õppida karmoškati ning eesti ja saksa löötspilli. Soovi korral võimaldame juhendamist süntesaatori käsitlemisel.

Õpilaste arv on püsinud viimase 4 aasta jooksul stabiilsena 60 kuni 70 õpilase vahel.

Õppetöö toimub juhendades riiklikust õppekavast vastavalt kooli õppekavale.

Koolikursus jaguneb neljaks: eelklass, põhikursus, üldkursus ja lisa-aasta. See viimane on alates jaanuarist 2014 ja võetud kasutusele sellepärast, et paljud õpilased tahavad oma pillimänguoskust täiendada ka peale muusikakooli lõpetamist. Suurelt jaolt on need õpilased, kes mängivad ka kooli esindusansambrites.

Õppetöö kooli põhikursusel kestab 7 aastat ja jaotub algastmeks (IV õppeaastani) ja vanemaks (VII õppeaastani) astmeks. Vanuse alammäär I klassi asujale on üldjuhul 7 aastat. Algastme (noorema) lõpetamisel – üleminekuksamite edukal sooritamisel – väljastatakse õpilasele algastme lõputunnistus.

Vanema astme lõpetamisel – kooli lõpueksamite edukal sooritamisel – väljastatakse õpilasele Eesti Muusikakoolide Liidu poolt kinnitatud vormiga lõputunnistus koos hinnetelehega.

Lapse võimed ja huvid selgitatakse välja eelklassis. Oodatud on lapsed alates 5 eluaastast.

Õpilaste kooli vastuvõtmise ja erinevatele kursustele sobivuse otsustab õppenõukogu sisseastumiskatsete tulemuste põhjal ning kandidaadi soovi arvestades. Hindamine toimub 10-palli süsteemis. Rõhk muusikaõpingutes on asetatud koosmusitseerimisele

6.3.3. Karksi Noorte Kunstistuudio

Karksi Noorte Kunstistuudio on Haridusministeeriumi koolitusluba omav erahuvialakool. Kooli peavad Ülle ja Are Haab alates 1996. aasta sügisest. Kool rendib ruume AS "Iivakivile" kuuluvas majas Karksi-Nuias. Kunstikooli tegevust toetatakse vallaeelarvest.

Õpilasi on 10–20. Õppeainete valdkonnad on vastavuses kunsti algõppele vajaminevaga: joonistamine (grafiit, süsi, sangviin, saus), maalimine (akvarell-, pastell-, ja õlimaal, klaasimaal, siidimaal); vormiõpetus (skulptuuri alused); kompositsioon; kirjakunst ja kujundamine; tehniline ja arhitektuurne joonestamine. Juhendajaid on neli–viis. Õpilaste vanuseline koosseis on 9–20 eluaastat.

6.3.4. Lilli Looduskeskus

Tegutseb MTÜ Lilli Looduskeskuse halduses. Looduskeskuses on kõik tegevused seotud loodusega ja keskkonnasõbraliku mõtteviisi arendamisega. Püsivaid õpilasi Looduskeskuses ei ole. Looduskeskuse tegevus on projektipõhine ja suveti toimib RMK teabepunktina. Looduskeskuses viiakse läbi koolidele suunatud RMK kampaaniaprogramme, üritusi ja näitusi.

Lilli Looduskeskus hoone on ehitatud 1865. aastal Polli mõisa metsaülema elumajaks.

6.3.5. Huvihariduse eesmärgid

1. Huvitegevusvõimaluste mitmekesistamine ja parem koordineerimine erinevate asutuste vahel (gümnaasium, spordikool, muusikakool, kunstikool, noortekeskus, Lilli Looduskeskus).

2. Huvihariduse õppevahendite ja inventari täiendamine.
3. Partnerlus ja koostöö riigi-, era- ning mittetulundussektoriga laste huvihariduse andmisel.
4. Huvihariduses töötavad rahulolevad ja motiveeritud õpetajad.

6.3.6. Tegevuskava

	Tegevus	Oodatavad tulemused, seirenäitajad	Teostaja, vastutaja	Finantseerimine
1. Huvitegevusvõimaluste mitmekesistamine ja parem koordineerimine erinevate asutuste vahel (gümnaasium, spordikool, muusikakool, kunstikool, noortekeskus, Lilli Looduskeskus)				
1.1	Tegutsetakse vastavalt koolide arengukavadele	Igal huvikoolil on oma arengukava. Huvikoolide arengukavalsed eesmärgid täidetakse.	Huvikoolide direktorid	Huvikooli eelarve
1.2	Elektroonilise infosüsteemi kasutuselevõtt huvikoolide, noortekeskuse, kultuurikeskuse, lasteaia ja kooli poolt korraldatava huvitegevuse ja sündmuste planeerimiseks	Arvestatakse üksteise üritustega, et tagada lastele suurem valikuvõimalus huviharidusest osavõtuks	Noortekeskuse juhataja	
1.3	Laste huvitegevusega tegelevate asutuste ja organisatsioonide regulaarsed kohtumised tegevuste planeerimiseks	Arvestatakse üksteise üritustega, et tagada lastele suurem valikuvõimalus huviharidusest osavõtuks	Noortekeskuse juhataja	
1.4	Lastevanemate informeerimine huvikoolis toimuvast (koostöö hoolekogu ja lastevanematega) Üldine info on kättesaadav kooli kodulehel	Tööle on rakendatud hoolekogud ja toimuvad lastevanemate koosolekud. Huvikoolil on koduleht	Huvikoolide direktorid	Huvikooli eelarve
2. Huvihariduse õppevahendite ja inventari täiendamine				
2.1	Spordiinventari ja muusika-instrumentide muretsemine	Huvikoolide varustus huvitegevuseks on tagatud	Huvikoolide direktorid	Huvikooli eelarve, projektid
2.2	Esindusriiete soetamine esinejatele ja võistlejatele.	Valda esindavad sportlased ja taidlejad on ühise esindusvormiga.	Huvikoolide direktorid	Huvikooli eelarve, projektid
2.3	Muusikakooli hoonete renoveerimine ja territooriumi korrastamine	Muusikakooli hooned ja territoorium on heakorrastatud	Sihtasutuse nõukogu	Omanik, projektid, vallaelarve

2.4	Renoveerida Lilli Looduskeskus olemasolevad hooned keskkonnahariduslikuks teabekeskuseks, kus on mitmekülgsed võimalused toetada noortele suunatud keskkonda elukutsevalikut ning kohalikku pärandkultuuri tutvustavat tegevust	Väljaehitatud kaasaegne õppebaas.	MTÜ juhatus	MTÜ Lilli Looduskeskus, projektid
3. Partnerlus ja koostöö riigi-, era- ning mittetulundussektoriga laste huvihariduse andmisel				
3.1	Kunstikooli toetamine lepingu alusel	Kunstikool annab huviharidust aastas 20 õpilasele	Vallavalitsus	Vallaeelarve, projektid. omanik
3.2	Huvikoolid koostavad projektitaotlusi õppevahendite soetamiseks ja õppeprotsessi mitmekesistamiseks	Koostöö tulemusena on viidud läbi projektid huvihariduse valdkonnas	Huvikoolide direktorid	Huvikooli eelarve, projektid
3.3	Keskkonnaaahariduslikud õppeprogrammid igale koolieale	Vähemalt 5 erineva teemaga õppeprogrammi, pakutakse aastas kuni 100 programmi	MTÜ Looduskeskus juhatus	MTÜ Lilli Looduskeskus, projektid
3.4	Lilli Looduskeskuses on Mulgi taluelu ja -tööde praktiline õppekeskus, kus räägitakse mulgi keeles, kantakse mulgi rahvarõivaid, tehakse talutöid ning pakutakse mulgi toitu.	On olemas vähemalt kolm toimivat kohalikul loodusel ja vaatamisväärsustel põhinevat turismi-paketti ning MTÜ Lilli looduskeskus organiseerib nende turustamist	MTÜ Lilli Looduskeskus juhatus	MTÜ Lilli Looduskeskus, projektid
4. Huvihariduses töötavad rahulolevad ja motiveeritud õpetajad.				
4.1	Huvihariduse õpetajate palgataseme tõstmine	Huvikoolide õpetajate palgad on üldhariduskoolide õpetajate tasemel	Vallavalitsus	Vallaeelarve

6.4. NOORSOOTÕ

6.4.1.Karksi-Nuia Noortekeskus.

Asutati 19. 06. 2007.a Karksi Vallavalitsuse allasutusena. Asutuse eesmärk on luua Karksi valla noortele tingimused ja võimalused vaba aja sisustamiseks avatud noorsootöö meetodi kaudu. Noortekeskust külastab päevas ligi 45 noort. Aastal 2013 elas Karksi vallas 7–26

aastaseid noori kokku 709 (Statistikaameti kodulehekülj). Karksi-Nuia noortekeskusel on oma kodulehekülj, mille aadress on <http://knnk.karksi.ee/> Karksi-Nuia noortekeskuse igapäevane tegevus hõlmab avatud noorsootöö korraldamist: suhtlemine noortega, info vahendamine, noorte suunamise ja nõustamisega. Lisaks korraldatakse noortekeskuses plaanipäraselt ringitegevust, mis on arendatud välja vastavalt noorte huvidest ning vajadustest. Noortekeskuses korraldatavad traditsioonilised ja mastaapsemad sündmused on: Noor moelooja – Viljandi maakonna koolinoorte moekonkurss (aastatel 2006–2013), töö- ja puhkelaager „Karksi Malev“ (aastatel 2006–2013), noortevahetuste korraldamine ning nendes osalemine euroopa tasandil (aastatel 2006–2013). Tegevustele lisanduvad ka ekskursioonid, matkad, tähtpäevade tähistamised, teemalaagrid, salongiõhtud jne.

Noortekeskus korraldab koostöös Karksi valla kultuurikeskusega iga-aastaselt emade- ja isadepäeva, lastekaitsepäeva ning Karksi valla Ordulinnusepäeva. Meeskonda on kaasatud ka teised Karksi valla noortega tegelevad allasutused. Samuti on noortekeskuse ülesanne planeerida ja läbi viia igal kevadel preemiareis August Kitzbergi nimelise gümnaasiumi parimatele õpilastele. Aasta 2013 suurim ja mahukam projekt oli koolimuusikal „All I Need Is Love“, kus osales ligi 90 noort üle kolme valla – Abja, Halliste ja Karksi.

Noortekeskusel on väljakujunenud 3 töösuunda, mida rakendatakse:

1. Avatud teenus: ruumid ja vahendid aja veetmiseks, avatud ringid juhendajaga, noortekeskuse sisesed ettevõtmised, mis on suunatud igapäevastele külastajatele, projektipõhised tegevused, noorsoovahetused nii rahvusvahelised kui riigi sisesed, lastekaitse teenuse korraldamine vallas.
2. Pakkuda ürituste, projektide ja muude tegevuste kaudu noortele kogemusi erinevatelt eluvaladelt, arendada noorte loovust, koostöövõimet ja pakkuda väljundeid selle realiseerimiseks, kaasata noori neid puudutavate otsuste tegemise vallas, andes neile seeläbi ühiskondlikku kogemust;
3. Luua ja süvendada kontakte noorte ja nende organisatsioonide vahel kohalikul, riiklikul ning rahvusvahelisel tasandil.

6.4.2. Eesmärgid

1. Noorsootöö mitmekesistamine ja noorte vaba aja sisustamine.
2. Noorte osalemine erinevates projektides ja tegevustes
3. Vabaaja rajatiste rajamine noortele ja noortekeskuse inventari täiendamine.

6.4.3. Tegevuskava

	Tegevus	Oodatavad tulemused, seirenäitajad	Teostaja, vastutaja	Finantseerimine
1. Noorsootöö mitmekesistamine ja noorte vaba aja sisustamine.				
1.1	Noortekeskus tegutseb vastavalt arengukavale	Noortekeskust külastab üle 50 noore päevas.	Noortekeskuse juhataja	Noortekeskuse eelarve
1.2	Noorte töö-, puhke- ja vaba aja laagrite korraldamine	Laagritest võtab osa 100 last aastas.	Noortekeskuse juhataja	Noortekeskuse eelarve, projektid
1.3	Kodulehtede uuendamine (kõik huvitegevuse (muusika, sport, kunst, huviringid ja	Huvitegevuse info ja noorte vaba aja sisutamise info on	Noortekeskuse juhataja	Noortekeskuse eelarve

	noorsootööga info ühes kohas)	igapäevaselt kättesaadav		
2. Noorte osalemine erinevates projektides ja tegevustes				
2.1	Ühis- või iseseisvad projektid avalikus, era- ja mitte-tulundussektoris tegutsevate institutsioonidega noortele huvitegevuse pakkumiseks, kuritegevuse, alkoholismi ja narkomaaniat ennetavaks tegevuseks	Toimivad koostöö-vormid ja viiakse läbi noorsoolaseid projekte.	Noortekeskuse juhataja	Noortekeskuse eelarve, projektid
2.2	Noorte omaalgatuslike projektide ja tegevuse toetamine	Loodud fond, kust noored saavad taotleda vahendeid oma ideede elluviimiseks	Noortekeskuse juhataja	Vallaeelarve
3. Vabaaja rajatiste rajamine noortele ja noortekeskuse inventari täiendamine.				
3.1	Rulapargi rajamine	Noortekeskuse hoov atraktiivne paik, kus noored veedavad sisukalt vaba aega.	Noortekeskuse juhataja	Vallaeelarve, projektid
3.2	Täiustada noortekeskuse inventari, tegevusvahendeid.	Noortekeskuse tegevuse mitmekesistamine ja noortele uute võimaluste loomine	Noortekeskuse juhataja	Noortekeskuse eelarve, projektid
3.3	BMX rattaraja väljaehitamine	Radade külastatavus ja ettevõtmiste rohkus.	Noortekeskuse juhataja	Vallaeelarve, projektid

6.5. KULTUUR

6.5.1. Karksi Valla Kultuurikeskus

Karksi Valla Kultuurikeskus on Karksi Vallavalitsuse poolt hallatav asutus, mille tegevuse põhieesmärgiks on rahvuskultuuride traditsioonide säilitamine, edasiarendamine ja võimaluste loomine inimeste vabaks eneseväljendamiseks, loominguliseks tegevuseks ning kultuurpärandi kättesaadavaks tegemiseks.

Karksi valla kultuurikeskuses on 6 töötajat 4,55 ametikohal. Anneli Arraste atesteeriti „pärimuskultuurispetsialist IV“ ja Kai Kannistu „kultuuritöö juht V“ kutsetunnistustega (2013, maakonnas ainukesed) Käsunduslepinguga tööl helitehnik ja 7 ringijuhendajat.

2013/14 aasta hooajal tegutses 16 ringi

Noorteteater "O" (15), juhendaja Silvia Soro – koosseisuline töötaja, Seltskonnatantsuklubi "Lipsi" (20), juhendaja Jaan Kotter – isemajandav, Hõbeniidi ansambel ((11 eakat), juhendaja Syrle Eesik – käsundusleping, Naisrahvatantsurühm "Mari" (13), juhendaja Leili Nael – käsundusleping, Segarahvatantsurühm "Sõlesepad" (14), juhendaja Ants Arro – käsundusleping, Naisrahvatantsurühm "Kadri"(12 eakat), juhendaja Anneli Arraste – koosseisuline töötaja, „Samm sassis“ (16 vilistlast), juhendaja Anneli Arraste – koosseisuline töötaja, Lauuansambel "Pool kuus" (13), juhendaja Anne Gomaa – käsundusleping, Noorte, laste, mudilaste lauluring (10), juhendaja Anne Gomaa – isemajandav, Naisrahvatantsurühm "Krõõt" (13), juhendaja Anneli Arraste – koosseisuline töötaja, Segarahvatantsurühm "Tantsurõõm"(16 eakat), juhendaja Anneli Arraste – koosseisuline töötaja, Tervisevõimlemine (25), juhendaja Katrin Veevo – isemajandav, Naiskoor "Maimu" (25), juhendaja Ivi Harju – käsundusleping, Rahvamuusikaansambel "Lustipill" (5), juhendaja Vello Ainsalu – käsundusleping, Käsitööring (20), juhendaja Tiina Ilusmets – käsundusleping, Karksi mulke mokalaat (12) – isemajandav, 2014 aasta tantsu- ja laulupeole pürgisid 4 tantsurühma ja naiskoor.

Karksi Valla Kultuurikeskus avati 22. 10.2004.a, I ja II korruse fuajee värviti 2012 aastal. 2013 suvel soojustati saalide laed, suurele saalile pandi uus katus.

Suur saal : 269,5 m², lava 135,8 m², valgus- ja helipark, istekohti 322 ja rõdul 30 kohta.

Sinine saal: 131,4 m² istekohti mahutab ~130,

Kasutame sinist saali (2010), I ja II korruse fuajeed näituste korraldamiseks. Iga kuu eksponeerime vähemalt 2 näitust.

Rendime ruume perekondlikeks tähtpäevadeks, konverentsideks, seminarideks jne.

On olemas: ventilatsioon, klaver KAWAI, orel, digiklaver, multimeediaprojektor, klaver Estonia (vajab rekonstrueerimist), võimekus majas toitlustusega sündmusi korraldada (nõudepesumasin, pesumasin ja nõud olemas)

Traditsioonilised sündmused: näitusi 2 tk kuus, Karksi valla kodukandipäevad, Karksi Ordulinnuse Päev (juuli I nädalavahetus), Vabariigi aastapäev (alates 2009 Vabadussõja ausambale lillede asetamine), Balti keti aastapäev (23.08), Jüriöö (alates 2008) ja Kitzbergi mäe jooksud (2009), Eakatepäev, Emade- ja Isadepäev, Kodanikupäev, Rahvakalendri tähtpäevad, Kevadkontsert oma maja taidlejatelt, Oma maja sünnipäeva tähistamine ja kultuuriloojate auraamatusse kandmine, Õpetajatepäeva vastuvõtt, Lastekaitsepäev, I advendil kuuseküünalde süütamine, jõululaat ja kuuskede kaunistamise konkurss (2008), Jõulumaa, Viljandimaa virred (üle 2-3 aasta), väikesed virred, kino (2 korda kuus, alates 2012 sügis). Oleme partnerid Meefestivali, Nava Lava sündmuste ja jaanipäeva korraldamisel.

6.5..2. Karksi Külamaja

Karksi Külamaja tegutseb muinsuskaitsealuses Karksi mõisa valitsejamajas. Majas tegutsevad käsikäes raamatukogu, taaskasutuskeskus ja muuseumitoad. Külamajas on külarahva kooskäimise koht. Aktiivselt külastatakse raamatukogu, samuti leiavad kasutamist arvutid, just täiskasvanud inimeste poolt, et teha pangatoiminguid. Majas saavad külaelanikud korraldada ka oma isiklike tähtpäevi.

Külamajas tegutseb aktiivselt eakate lauluansambel „Ehatäht“, milles osaleb 8 naist. Koostöös taaskasutuskeskusega tegeletakse ka käsitööga. Oleme osa võtnud heakorrakampaania „Teeme ära“ talgutest, millest osavõtt on olnud 30 inimese ringis.

Traditsioonilised üritused on kindlasti Karksi Jaanilaat koos jaaniõhtuga, mis on toimunud juba 17 aastat. Alates 2009.aastast on ka traditsioonilised kord kuus toimuvad eakate ennelõunad. On kohtunud huvitavate külalistega, õpitud mõnda uut käsitöövõtet, degusteeritud hoidiseid ja levitatud nende retsepte, peetud rahvakalendri tähtpäevi, tegeletud tervisevõimlemisega. Tutvustamist on alati leidnud ka raamatukokku saabunud uued raamatud.

Traditsiooniks tahame muuta 2013.a. detsembris toimunud jõuluootuse päeva oma küla lastele. Järjepidev on ka aastalõpupidu. Suurt huvi pakub ka mitmeid aastaid korraldatud käsitöö näitusmüük, kus küla tegusad käsitöötegijad on saanud näidata oma käsitööd ja samas ka seda müüa. Külamaja saali kasutab Karksi Kultuuriselts oma õppepäevade ja ümarlaua koosolekute läbiviimiseks.

2010.a. kolis külamajja ka taaskasutuskeskus, mis tähendas seda, et raamatukogu tuli kolida maja teise tiiba, kus on tunduvalt vähem ruumi.

Aastatel 2009 – 2013 on MAK 3.2. ja LEADER programmi ja riigieelarve kaudu külamajja saadud investeeringuid 159 499 euro ulatuses. Maja on saanud keskküttesüsteemi, vahetatud on katus, aknad ja uksed. Uue ilme on saanud fassaad ja uus on ka saali põrand.

Investeeringute vajadused uueks perioodiks:

- *kaminaruumi ja abiruumide remont.
- *väljaehitamist ootab ka terrass, kuna projekt on selleks olemas.
- * maja ümbruse vertikaalplaneerimine ja kõnniteede rajamine.
- * parki ehitada kõlakoda, uuendamist vajavad välikäimla ja külakiik.

6.5.3. Lilli Külamaja

Personal: külamaja juhataja (töökoormusega 0,5)
raamatukoguhoidja (töökoormusega 0,5)

Lilli Külamaja on Karksi vallavalitsuse poolt hallatav asutus, mille tegevuse põhieesmärgiks on rahvakultuuri traditsioonide säilitamine, kaitsmine, edasiarendamine, ürituste korraldamine inimeste vabaks eneseväljendamiseks, loominguliseks tegevuseks ja kultuuripärandi kättesaadavaks tegemiseks. Tehakse koostööd teiste kultuuriasutuste, omavalitsuste, seltside ja mittetulundusühingutega.

Ühes hoones asuvad nii rahvamaja, nn. külamaja ja raamatukogu. Majas pakutakse avaliku interneti kasutamise võimalust (2 arvutit kasutajatele, 2 tööarvutit), raamatukoguteenust ja kultuuriüritustel osalemise võimalust. Külamaja ümbruses on WIFI.

Ringid:

Naiste tantsurühm „Maalid“ - 8 tantsijat
Sõnakunstharrastajate ring – 8 huvilist
Täiskasvanute võimlemisring – 5 osalejat
Täiskasvanute nobenäpuring – 4–8 käsitööhuvilist

Hoone iseloomustus:

Lilli Külamaja on läbinud kapitaalremondi 1999. aastal. Hoone vastab tänapäeva nõuetele. Külamaja üldpind on 272,2 m². Saali suurus on 116,5 m². Külamaja kinnistu suurus on 0,41 ha. Külamajas on keskküte. Lilli Külamajal on olemas kehtiv elektripaigaldise nõuetekohasuse tunnistus ning tehnilise kontrolli aruanne.

Lilli Külamajas toimuvad olulisemad traditsioonilised üritused:

Eesti Vabariigi aastapäevaüritus. Üritus on järjepidev juba alates 2008. aastast. Korraldame üritust koos Nava taluga. Alguse saab see 1. piirilauluposti juures Naval ja jätkub Lilli Külamajas.

Karksi valla pillimeestepäeva on tähistatud juba 11 korda.

Lilli küla jaanipidu. Esinejateks erinevad orkestrid. Ürituse tegevus põhineb pärimuskultuuril – jaanilõike, mängud, tantsud jpm.

Nava Lava – 3-päevane traditsiooniline üritus koos Nava taluga. Üritus on tuntud juba kogu vabariigis.

August: Lilli külapäev – seda üritust on korraldatud juba 20 aastat järjest! Osavõtt on rohkearvuline – ligi 300! Toimuvad esinemised, külaekskursioon bussiga, külakroonika täiendamine, meenutuste retk ajalukku. Õhtul simman.

November: hingedepäev on Lillis traditsiooniline üritus, seda juba 16 aastat.

Lilli küla jõulupidu ja aastalõupidu.

6.5.4. Tuhalaane Külamaja

Tuhalaane raamatukogu töötab Tuhalaane külamaja ruumides alates 1998. aastast.

Külamaja juhataja töökohustuste hulka kuulub peale raamatukogu töö maja kütmine ja korrashoid, internetipunkti juhatamine, kultuuritöö korraldamine külas, ringide juhendamine Tuhalaane külamajas töötab kaks ringi: käsitööring – 7 osalejat, laulu-ja tantsuring „Sügislill“ – 6 osalejat

2004. aastal valiti Tuhalaanes külavanem, kes vajadusel aitab organiseerida külamaja tööd. Alates 1.oktoobrist 2007 on moodustatud külamajade juurde nõuandvad organid: külamajade nõukogud, mis koosnevad vähemalt kolmest liikmest. Tuhalaane külamaja nõukogu liikmed on hetkel külavanem Enn Sarv, Jaak Tuksam, Ermas Hein, Ivi Luts ja Annely Tuul.

Tuhalaane külamaja töö paremaks korraldamiseks püütakse leida lisavahendeid. Seetõttu tehakse koostööd kohalike külaseltsidega. Ürituste korraldamiseks taotletakse lisaraha projektidega. Tegutsevad MTÜ „Tuhalaane”, MTÜ Tuhalaane Kiriku Toetuskogu, MTÜ Suurekivi Serval ja MTÜ Tuhalaane Kiriku Toetuskogu ja MTÜ Jalgpalliklubi Karksi.

2012. aastal vahetati koostöös MTÜ Tuhalaanega välja külamaja amortiseerunud katus ning ehitati saali kamin.

Katuse vahetuse käigus sai kannatada saali lagi, kamina ehituse käigus saali põrand. Remonttööde tegemiseks on võetud kaks hinnapakumist. MTÜ Tuhalaane on ette valmistanud projekti remonttööde teostamiseks KOP- projektina.

Ruumipuuduse leevendamiseks on MTÜ Tuhalaane ette valmistanud projekti külamaja teise korruse väljaehitamiseks.

6.5.5. Sudiste Külamaja

Sudiste, Mäeküla ja Hirmuküla elanike ühistegevus on koondunud Sudiste küla keskses asuva vallale kuuluva ja Sudiste Maanaiste Seltsi majandada antud majja. Sudiste Külamaja asub kunagi vallamajaks ehitatud hoones. Suurem osa sellest kuulub vallale, lisaks on veel 2 korteriomanikku. Vald on sõlminud Sudiste Maanaiste Seltsiga teenuse pakkumise lepingu. Selts kohustub kütma ja korras hoidma külamaja ruume ja hoidma need avatud 20 tundi nädalas.

Sudiste Külamajas on saal ja infotuba, kus on arvutid ja internetiühendus. Selts korraldab mitmesugust ühistegevust, nagu tantsimine, käsitöö, näitused, õppepäevad, väljasõidud, peod, talgud jms. Eraldi on üritused noortele. Külas tegutseb folkloorigrupp Sudijad.

6.5.6. Eesmärgid

1. Kohaliku kultuurielu edendamine Eesti ja Mulgi kultuuritraditsioonide alusel.
2. Hoida ja tutvustada Mulgimaa ajalugu ja kultuuripärandit.
3. Pakkuda inimestele aastaringselt võimalusi vaba aja sisustamiseks.
4. Karksi ordulinnuse kasutuselevõtt kultuuriürituste korraldamise eesmärgil.
5. Valla maineürituste väljakujundamine ja läbiviimine.

6. A. Kitzbergi nimega seotud traditsioonilise ürituse väljakujundamine.
7. Karksi vallale omaste kultuuritraditsioonide säilitamine.
8. Kultuurialase koostöö tihendamine avaliku, era- ja mittetulundussektori vahel.
9. Valla omandis olevate kultuuriasutuste hoonete ja rajatiste renoveerimine.
10. Kultuuritöökõs vajalike materjalide ja inventari täiendamine.
11. Lilli, Tuhalaane, Karksi, Polli külades külamajade teenuse pakkumise tagamine, s.h raamatukogu teenus, internetipunkt, kooskäimiskoht.

6.5.7. Tegevuskava

	Tegevus	Oodatavad tulemused, seirenäitajad	Teostaja, vastutaja	Finantseerimine
1. Kohaliku kultuurielu edendamine Eesti ja Mulgi kultuuritraditsioonide alusel.				
1.1	Pärimuskultuuri hoidmine ja säilitamine, eksponeerimine, kogumine (virred, valla päevad, rahvakalendritähtpäevad)	Tegutsevad rahvuskultuuri viljelevad grupid, toimuvad rahvuskultuuri üritused	Kultuurikeskuse juhataja	Kultuurikeskuse eelarve
2. A. Kitzbergi nimega seotud traditsioonilise ürituse väljakujundamine				
2.1	A. Kitzbergiga seotud ettevõtmiste korraldamine	Aastas on üks Eesti riigi mastaabis sündmus	Kultuurikeskuse juhataja	Kultuurikeskuse eelarve
3. Hoida ja tutvustada Mulgimaa ajalugu ja kultuuripärandit.				
3.1	Korraldada Mulgimaale traditsioonilisi kultuuriüritusi, mis tutvustavad piirkonda laiemalt	Toimuvad Mulgi kultuuri tutvustavad üritused.	Kultuurikeskuse juhataja	Kultuurikeskuse eelarve
3.2	Toimiv mulgi keelt ja kultuuri õpetav ürituste sari. Toimivad mulgi keele ringid	Igal aastal on toimuvad vastavad koolitused ja õpperingid	Kultuurikeskuse juhataja, külamajade juhatajad, MTÜ-d	Kultuurikeskuse, külamajade eelarve, projektid
3.3	Partnerlus ja koostöö riigi-, era- ning mittetulundussektoriga	Tehakse tihedat koostööd eri mulgi asja ajavate organisatsioonidega	Kultuurikeskuse juhataja, külamajade juhatajad, MTÜ-d	Kultuurikeskuse ja külamajade eelarve, projektid
3.4	Muretseda kohalikud rahvariided taidlusringidele ja propageerida rahvariide kandmist elanike hulgas.	Kõikidel rahvatantsurühmadel ja kooridel on oma paikkonna rahvariided	Kultuurikeskuse juhataja, külamajade juhatajad, MTÜ-d	Kultuurikeskuse ja külamajade eelarve, projektid
4. Pakkuda inimestele aastaringset võimalusi vaba aja sisustamiseks.				
4.1	Seltside ja klubilise tegevuse arendamine	Vallas tegutseb viis kultuurialast klubi või seltsi	Kultuurikeskuse juhataja, külamajade	Kultuurikeskuse ja külamajade eelarve,

			juhatajad, MTÜ-d	projektid
4.2	Huviringide valiku mitmekesistamine ja uute inimeste haaramine huvitegevusse	Huvitegevusse on haaratud kõik vanusegrupid alates 17-aastastest	Kultuurikeskuse juhataja	Kultuurikeskuse eelarve
5. Kultuuritöök vajalike materjalide ja inventari täiendamine.				
5.1	Kultuurikeskuse inventari, instrumentide ja tehnikapargi pidev täiendamine (akordion). Konverentsidel ja koolitustel kasutatava tehnika nüüdisajastamine, valguspargi väljavahetamine, uue, teisaldatava, nüüdisaegse lava soetamine	On olemas pillipark, võimendused, konverentsitehnika . On soetatud lava, teisaldatavad pingid välja vahetatud statsionaarne valguspark.	Kultuurikeskuse juhataja	Kultuurikeskuse eelarve
5.2	Leida funktsioon ja väljaehitamise võimalused kultuurikeskuse III–IV korrusel	Kultuurikeskuse III ja IV korrus väljaehitatud	vallavalitsus	erainvestor
5.3	Leida olemasolevates hoonetes ruumid käsitööringi (kangasteljed) tarbeks.	Olemas ruumid kangakudujatele	Kultuurikeskuse juhataja	Kultuurikeskuse eelarve, projektid
5.4	Täiendada külamajade materiaaltehnilist baasi, s.h. helitehnika ja Karksi kihelkonna rahvariided, kaasajastada IT vahendid	Uuendatud 3 arvutit, kaasajastatud programmid, täiendatud helitehnikat ja Karksi kihelkonna rahvariideid	Külamajade juhatajad	Külamajade eelarved, projektid
5.5	Kultuurikeskusesse kino näitamise tehnika ja kinolina soetamine	On olemas kinonäitamise tehnika ja kinolina	Kultuurikeskuse juhataja	Kultuurikeskuse eelarve, projektid
6. Karksi ordulinnuse kasutuselevõtt kultuuriürituste korraldamise eesmärgil.				
6.1	Ordulinnusesse on välja ehitatud vabaõhulava paigaldamise valmidus ja teenindavad rajatised	Vabaõhulava ja teenindavad rajatised on valmis ehitatud	Vallavalitsus	Vallaeelarve, projektid

6.2	Teemapargi kohaste rajatiste ehitamine ordulinnusesse	Ordulinnuses on valminud ajastusse kuuluvad ajaveetmise rajatised.	Vallavalitsus	Vallaeelarve, projektid
6.3	Ordulinnus on spordi- ja kultuuriürituste toimumise paigaks	Toimuvad valla ja vabariiklikud suurüritused	Vallavalitsus	Vallaeelarve, projektid
7. Karksi vallale omaste kultuuritraditsioonide säilitamine				
7.1	Rahvakultuurikollektiivide juhendajate leidmine ja nende konkurents võimeliselt tasustamine	Tegutseb vähemalt 10 rahvakollektiivi	Kultuurikeskuse juhataja, külamajade juhatajad, MTÜ-d	Kultuurikeskuse ja külamajade eelarve, projektid
8. Kultuurialase koostöö tihendamise avaliku, era- ja mittetulundussektori vahel				
8.1	Partnerlus ja koostöö riigi-, era- ning mittetulundussektoriga, et viia läbi kultuurialaseid arendavaid ning toetavaid pika- ja lühiajalisi ühisprojekte	Iga kuu toimub vähemalt 1 projektipõhine tegevus	Kultuurikeskuse juhataja, külamajade juhatajad, MTÜ-d	Kultuurikeskuse ja külamajade eelarve, projektid
8.2	Murri talukompleksi kui mulgi arhitektuuri näite väljaehitamine, renoveerimine, hoonete hooldamine, pargi kujundamine. Murri häärber on külade ja kogu valla kokkusaamiskoht; mis pakub mulgi kultuuri väärtustavaid üritusi ja kalendritähtpäevi. Murri häärberi ja küla talude kroonika koostamine, täiendamine. Matkarajad.	Muri talukompleks välja ehitatud ja kasutatakse seltsitegevuseks, külamajana ning turismimarsruudi lülina. Igal aastal korraldatakse meefestival Karksi-Nuias	Karksi-Nuia Aianduse- Mesinduse Selts	MTÜ, projektid
8.3	Vallasisene kultuuritöö juhtimine ja majandamine ühe allasutusena.	Juhtimine on ühtne	Vallavolikogu	Vallaeelarve
9. Valla omandis olevate kultuuriasutuste hoonete ja rajatiste renoveerimine.				
9.1	Karksi külamaja renoveerimine.	Karksi külamaja ruumid on heakorrasstatud	Karksi külamaja juhataja, MTÜ	projektid
9.2	Tuhalaane külamaja renoveerimine.	Sanitaarremond on hoones teostatud	Tuhalaane külamaja juhataja	Külamaja eelarve, projektid
9.3	Lilli külamaja akende vahetus ja hoone värvimine		Lilli külamaja juhataja	Külamaja eelarve, projektid

9.4	Remontida Sudiste külamaja elanikele kooskäimiseks ja internetiteenuse pakkumiseks. Jätkata koostööd Sudiste Maanaiste Seltsiga piirkonna elanikele kultuurhariduslike teenuste osutamiseks.	Sudiste külamajas vähemalt 1 x kuus sündmus külarahvale	Sudiste Maanaiste Selts	MTÜ, projektid
-----	--	---	-------------------------	----------------

6. 6. MUUSEUMID

6.6.1. August Kitzbergi tubamuuseum

A. Kitzbergi tubamuuseum asub Leeli külas Maie (Mellini) talus, endises Pöögla vallamajas – kunagises kirjaniku töö- ja elupaigas. Eesti kirjandusklassik August Kitzberg (1855-1927) on saanud Karksi mail inspiratsiooni oma teoste kirjutamiseks, töötades siin vallakirjutajana.

Muuseum sai alguse endise Maie algkooli õpetaja Leili Kiriku poolt 1952.a. kooli kodulooasutamisest. 1959. aastast alates on kirjaniku kohta käivat materjali kogunud Asta Jaaksoo. A. Kitzbergi tubamuuseum töötab eramuuseumina. Karksi vald toetab majanduskulude katmist.

Tubamuuseumis on eksponeeritud Kitsede suguvõsalugu, Kitzbergi looming ja vallakirjutaja töötuba.

Külastused toimuvad ettetellimisel. Koostöös Kitzbergi Sõprade Seltsiga tähistatakse kirjaniku sünnipäevi, korraldatakse kirjandus- ja loodusteemalisi matku.

6.6.2. Karksi külamuuseum

Karksi külamuuseumi – kolhoosituba ja memme-taadi kambrit haldab MTÜ Karksi kultuuriselts.

Memme-taadi kammer sisustati 1984.a. Karksi-Nuia rahvamajas Enna Vallase eestvedamisel. Memme-taadi kambri on püsiekspositsioon 20. sajandi I poole Mulgimaa talu memme-taadi elutoast.

Kolhoosituba asutati 1999.a. Helve Joone algatusel. Näha saab Karksi kolhoosi lippe, vimplid, aukirju, auhindu ja fotosid. Samas kogutakse ja säilitatakse Karksi valla koolide ajalugu ning kohalikku kultuurilugu mõisaajast tänase päevani.

Karksi külamuuseumi majanduskulud katab Karksi vald. Koosseisulist töötajat ei ole, teenindamine on vabatahtlikkuse alusel. Külastused toimuvad ettetellimisel.

6.6.3. Kodugaleriid.

2001. aastal avas kunstnik Enn Allik kunstigalerii oma kodus Karksi–Nuias Uus tänav 13. Lisaks maalide väljapanekutoale näitab kunstnik ka ateljeed. Lahke pererahvas lubab külastada perenaise Aime hobi – talveaeda. Paik on kujunenud kohalike kunstiinimeste kokkusaamiskohaks, kuid võetakse vastu ka turiste ja külastajaid.

6.6.4. Eesmärgid

1. Säilitada kohalik Mulgimaa kultuuripärand, propageerida selle tundmaõppimist koolinoortele ning tutvustada külalistele.

6.6.5. Tegevuskava

	Tegevus	Oodatavad tulemused, seirenäitajad	Teostaja, vastutaja	Finantseerimine
1. Säilitada kohalik Mulgimaa kultuuripärand, propageerida selle tundmaõppimist koolinoortele ning tutvustada külalistele				
1.1	Küla- ja kultuurikroonika koostamine	Igas külamajas peetakse külakroonikat ja kultuurikeskuses kultuurikroonikat.	Külamajade juhatajad, Karksi-Nuia raamatukogu juhataja	Külamaja eelarve
1.2	A. Kitzbergi muuseumi tegevuse toetamine Maiel	Muuseumis on avatud väljapanek A.Kitzbergi elu ja tegevusest.	Omanik	Omanik, projektid
1.3	Sisustada temaatilised muuseumitoad Karksi külamajas Karksi valla kultuuripärandi eksponeerimiseks	Karksi külamajas on püsieksponaadid. Kord kuus toimuvad muuseumitunnid	Külamaja juhataja, MTÜ-d, vabatahtlikud	Külamaja eelarve, projektid
1.4	Soetada Karksi külamajale muusieumitöök vajalikud seadmed diktofon, videoprojektor	Muuseumitöök on vajalikud seadmed	Külamajade juhatajad	Külamaja eelarve
1.5	Laiendada gümnaasiumi muuseumituba ja täiendada püsieksponaate	Gümnaasiumis on kooli ajalugu kajastav muuseumiruum	Gümnaasiumi direktor, MTÜ	Gümnaasiumi eelarve, projektid

6.7. RAAMATUKOGUD, AVALIKUD INTERNETIPUNKTID

6.7.1. Karksi valla raamatukogude ajaloost

Karksi vallas töötab neli raamatukogu – Karksi-Nuia, Karksi, Lilli ja Tuhalaane.

Karksi-Nuia raamatukogu on tõmbekeskus valla raamatukogude seas. Seal on kõige suurem ja mitmekesisem fond, väga hea asukoht, elanikele sobivad lahtiolekuajad ja eriharidusega töötajad.

Raamatukogus on järgmised pakutavad teenused ja võimalused: teavikute kohalkasutus ja raamatute kojulaenus, infopäringutele vastamine, raamatukogudevaheline laenus, arvutite ja traadita interneti kasutamine, lugejakoolituse võimaldamine ning raamatukoguüritused. Tasuliste teenustena on võimalik printida, teha koopiaid, skaneerida, faksi saata ja vastu võtta. Valla kolmes raamatukogus on kasutusel internetipõhine raamatukoguprogramm URRAM, mis võimaldab laenutada ja reserveerida teavikuid, pikendada laenutähtaegu, automaatselt saata teateid laenutähtaaja ammendumise ja võlgnevuste kohta ning pidada viiviste arvestust. Kogude komplekteerimisel lähtutakse väljakujunenud komplekteerimispõhimõtetest ja elanikkonna vajadustest. Rahuldamata nõuete täitmiseks kasutatakse raamatukogudevahelist laenutust ja järelkomplekteerimist. Raamatukogu kogub koduloolist materjali, koostab ajalehtede väljalõigete mappi ja bibliografeerib valla ajalehte. Välja on kujunenud traditsioonid: iga-aastased raamatukogupäevad, laste koolivaheaegade sisustamine, viktoriinid, lugemistunnid ja erinevate näituste korraldamine.

Karksi-Nuia raamatukogu paikneb 2004. aastal valminud ruumides Karksi Valla Kultuurikeskuses, kus põrandapinda on 258 m². Raamatukogus on 9 arvutitöökohta, neist 5 külastajate kasutuses. Raamatukogu on avatud 6 päeva nädalas, kokku 52 tundi. Raamatukoguga on liidetud ka turismiinfokeskus. Raamatukogus on 3 töötajat.

Karksi raamatukogu asub Karksi Külamajas. Raamatukogu jaoks remonditi 2010. aastal 2 ruumi, mille pindala on 54 m². Näituste ja ürituste jaoks on võimalik kasutada külamaja saali. Külastajate kasutuses on 2 arvutit, majas on WIFI leviala. Lugejaid teenindab külamaja juhataja.

Lilli raamatukogu asub 1999. aastal renoveeritud Lilli Külamajas, kus raamatukogu kasutada on 66 m² pinda. Külastajate kasutuses on 2 arvutit, võimalik on paljundada, printida ja skaneerida. Töötab 0,5 kohaga raamatukoguhoidja.

Tuhalaane raamatukogu töötab alates 1998. aastast Tuhalaane Külamajas. Raamatukogu kogu asub ühes ruumis, lugemistoana kasutatakse külamaja saali, kus toimuvad ka üritused ja ringide töö. Raamatukogus on võimalik kasutada internetiteenust, on 2 arvutit, neist 1 külastajate kasutuses, võimalik on printida ja paljundada. Raamatukoguteenust osutab külamaja juhataja.

Koostöö:

Tihedad sidemed on raamatukogudel Viljandi Linnaraamatukoguga, kes edastab infot ilmunud kirjandusest, tellib ja komplekteerib teavikud, nõustab raamatukogutöötajaid erialaselt, korraldab täiendkoolitust ja aruandlust.

Koostööd raamatukogudevahelise laenutuse osas tehakse vabariigi suuremate raamatukogude ja oma maakonna raamatukogudega.

Koostöö teiste vallaasutuste, ringide ja seltsidega toimib ürituste korraldamise ja info vahetamise näol.

Positiivsed muutused:

Raamatukogude rahastamine valla eelarvest ei ole vähenenud, mis on võimaldanud raamatukogunduses toimunud uuendustega kaasa minna ja kvaliteetset teenust pakkuda.

2011. aastal renditi töötajatele uued tööarvutid. 2013. aastal võeti kasutusele URRAMi täiustatud versioon U3, Karksi-Nuias vahetati internetipakett, mille tulemusena suurenesid alla- ja üleslaadimiskiirused, muutes internetiteenuse kasutamise AIPis ja WiFi levis külastajatele mugavamaks, kaasajastati raamatukogu kodulehte.

Karksi Külamajja paigaldati 2009. aastal keskküte ja Tuhalaane Külamajale 2012. aastal uus katus ja ehitati kamin, mis muutis töötajate ja lugejate tingimused paremaks.

Negatiivsed muutused:

Elanikkonna vähenemisega väheneb raamatukogude lugejate arv ning kahaneb ka riiklik rahastamine. Karksi, Lilli ja Tuhalaane raamatukogudes on ruumipuudus, lisaks ei vasta sealsed töötajad raamatukoguhoidjatele kehtestatud kutsenõuetele.

Arenguvajadused:

Raamatukogude tegevuseks vajalike vahendite kindlustamine, mis võimaldab mitmekülgsede kogude komplekteerimise, e-raamatute laenutamise alustamise, teavikute säilimise tagamise, riist- ja tarkvara süstemaatilise uuendamise.

Raamatukogude kasutamine aastatel 2009-2013

	2009	2010	2011	2012	2013
Lugejaid					
Karksi-Nuia	1345	1295	1220	1116	1033

Karksi	249	238	198	186	164
Lilli	204	203	201	210	207
Tuhalaane	65	64	53	51	52
Laenutused					
Karksi-Nuia	30953	29452	28826	26230	24835
Karksi	7134	6839	6505	6243	5826
Lilli	7390	7200	7196	6546	3779
Tuhalaane	3761	3987	3896	3515	3280
Külastused					
Karksi-Nuia	19325	18870	18069	16487	15876
Karksi	3108	2416	1985	1668	1643
Lilli	2761	3121	2281	2180	1953
Tuhalaane	964	918	963	897	852

Raamatukogude kogud

	2009	2010	2011	2012	2013
Kogude suurus					
Karksi-Nuia	29408	29883	30566	31227	31887
Karksi	16591	16934	17214	17460	17674
Lilli	9192	9238	9378	9366	9494
Tuhalaane	3218	3316	3402	3558	3782

6.7.2. Internetipunktid

Internetipunkti teenust on võimalik kasutada Karksi, Lilli, Tuhalaane külamajades ja Karksi-Nuia raamatukogus ning samuti Sudiste seltsimajas.

6.7.3. Eesmärgid

1. Raamatukogude kujundamine kaasaegseteks info-, teabe- ja täiendõppekeskusteks.
2. Omakultuuri kirjaliku pärandi koondamise koht.
3. WiFi levikuala suurendamine.

6.7.4 Tegevuskava

	Tegevus	Oodatavad tulemused, seirenäitajad	Teostaja, vastutaja	Finantseerimine
1. Raamatukogude kujundamine kaasaegseteks info- ja õpikeskusteks.				
1.1	Raamatukogude tegevuseks vajalike vahendite kindlustamine, mis võimaldab mitmekülgsete kogude komplekteerimise.	Raamatukogud on hästi komplekteeritud	Raamatukogu juhataja	Raamatukogu eelarve

1.2	e-raamatute laenutamise alustamine,	Hangitud 5 lugerit laenutamiseks	Raamatukogu juhataja	Raamatukogu eelarve
Omakultuuri kirjaliku pärandi koondamise koht.				
2.1	Koguda ja säilitada kohalikku ajalugu ja pärimuskultuuri käsitlevaid materjale.	Raamatukogudes kogutakse kohalikku pärimust.	Raamatukogu juhataja	Raamatukogu eelarve

6.8. SPORT, AKTIIVNE PUHKUS

6.8.1. Ülevaade sportimisvõimalustest

Karksi vallas on loodud head tingimused tervise- ja harrastusspordiks. Sportlastel on tasuta kasutada renoveeritud staadion ning suusarajad. Taskukohase hinnaga on huvilistel võimalik kasutada spordikompleksi. Paljud kasutavad aastaringset terviselikumiseks Karksi-Nuia ja Karksi vahelist kergliiklusteed.

Talvisel pimedal ajal on võimalik suusatada valgustatud Sokaoru suusarajal ning staadioni ümber kulgeval rajal. Mõlemal suusarajal saab suusataja ise valguse sisse lülitada.

Seoses staadioni nüüdisajastamisega ning korraliku tagavaraväljaku ehitamisega on loodud head eeldused spordivõistluste korraldamiseks. Kiitva hinnangu said meie vallas korraldatud vabariigi valdade 21.suvemängud 1500 osalejaga, TV-10 Olümpiastartide võistlused ning Baltimaade jõukatsumine heidetes. Võistluste hea korraldamine, ilus loodus ja head tingimused sportimiseks on omakorda noortesporti eestvedajaid toonud meile spordilaagreid korraldama.

Vallas on suudetud iga-aastaselt korraldada pikkade traditsioonidega spordivõistlused jaanijooks ning Karksi Ratsu. Auväärsesse ikka on spordivõistlustest jõudnud veel valla meistrivõistlused kergejõustiku mitmevõistluste aladel, Karksi Rattaralli, Põrsaturniir jalgpallis ja Tuhalaane kirikumäe jooks. Koolis on oodatud võistlused tõrvikutega teatejooks ja kõrgushüppepäev. Rahvas on omaks võtnud suusatamise ja ujumise mitmeetapilised võistlused. Viimastel aastatel on peetud Lõuna-Mulgimaa nime all lauamängude ning lauatenise mitmeetapilisi võistlusi. Karksi vald on olnud edukas Sakala mängudel ning võistkondlikult on hästi esinenud meie kergejõustiklased, köievedajad, tõstjad, mälumängurid, ratturid, meesveteranid korvpallis, kabe ja maletajad. Vabariigi valdade suvemängudel on meile edu toonud kergejõustiklased, köievedajad, ratturid ja mälumängurid. EM ja MM veteranide tiitlivõistlustelt on meie veteransportlased saavutanud silmapaistvaid tulemusi

Seoses majanduskriisiga vähendas vald tunduvalt rahalist toetust spordiklubidele ning selle tagajärjel on klubide tegevus spordi organiseerimisel vähenenud. Samuti on oma jälje jätnud inimeste lahkumine ja vananemine. Spordiklubide töö on languses ning klubidel puuduvad treenerid. Ainsana on valla spordiklubidest arenenud Karksi Racing Team ja Ligur Motors, kus toimub aastaringne tegevus ning klubi on soetanud omale rajatised.

6.8.2. Eesmärgid

1. Elanike spordiharrastuse suurendamine ja Karksi valla kui sportliku valla maine tõstmine spordiürituste ja aktiivse sporditegevuse kaudu.
2. Elanike sportimisvõimaluste avardamine ja parandamine. Karksi vallas on korrastatud erinevad spordirajatised.
3. Mittetulundusühingud on kohaliku elu korraldajad. Traditsiooniliste spordiürituste korraldamise toetamine.

6.8.3. Tegevuskava tabel

	Tegevus	Oodatavad tulemused, seirenäitajad	Teostaja, vastutaja	Finantseerimine
1. Elanike spordiharrastuse suurendamine ja Karksi valla kui sportliku valla maine tõstmine spordiürituste ja aktiivse sporditegevuse kaudu.				
1.1	Vald korraldab traditsioonilisi rahvaspordiüritusi	Jaanijooks ümber Karksi-Nuia paisjärve, Karksi-Nuia lahtine 10-võistlus.	Vallavalitsus	Vallavalitsus. sponsorid
1.2	Vallas toetab erinevate rahvaspordiürituste korraldamist	Vallas jätkatakse traditsioonilisi spordiüritusi	Spordiklubid	MTÜ-d, projektid, vallavalitsuse toetus
1.3	„Rahvas liikuma“ ürituste sarja korraldamine	4 ürituste sarja: ujumine, suusatamine, orienteerumine, rattamatk	Spordikooli direktor	Vallaeelarve, projektid
2. Elanike sportimisvõimaluste avardamine ja parandamine. Karksi vallas on korrastatud erinevad spordirajatised.				
2.1	Sokaoru, Rahumäe ja kooli terviserajad on korrastatud, edasiarendatud ja aastaringses kasutuses	Rajad on hooldatud ja kasutamiseks ette valmistatud. Terviseradu kasutatakse aastaringsest.	Spordikooli direktor, MTÜ-d	Vallaeelarve, projektid, MTÜ-d
2.2	Ainja krossiraja väljehitamine vastavalt rahvusvaheliste krossivõistluste tingimustele	Ainja krossirada vastab rahvusvaheliste krossivõistluste tingimustele	Karksi TSK	MTÜ, projektid
2.3	Staadioni kunstmurukattega kõrvalväljaku juurdeehitus	Staadion on aastaringses kasutuses.	Vallavalitsus	Vallaeelarve, projektid
2.4	Staadioni inventari täiendamine	Staadionil vajalik inventar suurvõistluste korraldamiseks.	Spordikooli direktor	Vallaeelarve, projektid
2.5	Supluskohtade korrastamine ja rajamine vallas asuvate järvede äärde	Karksi-Nuia Paisjärve äärde ranna rajamine koos pallimängu platsidega	Vallahoolduse juhataja	Vallaeelarve, projektid
3. Mittetulundusühingud on kohaliku elu korraldajad. Traditsiooniliste spordiürituste korraldamise toetamine.				
3.1	MTÜ-d korraldavad oma liikmete vaba aja sisustamist ja viivad vallas läbi kohaliku, vabariigi ja rahvusvahelisi tasandi spordiüritusi.	Vald toetab MTÜ-de poolt korraldatud rahvaspordi ja saavutusspordi üritusi.	Spordiklubid	MTÜ-d, projektid, vallaeelarve

4. Võimalused sportimiseks, puhkamiseks, vaba aja veetmiseks, lastele tegevuseks				
4.1	Tuhalaane külas: spordiplatside tänavakorvpalli laua paigaldus,	Tuhalaane külas on korrastatud spordiplatsid	Külaseltsid, eraisikud, valla projektijuht	Projektid, vallaelarve
4.2	Karksi külas: väikelaste mänguväljaku rajamine, spordiplatside parendamine,	Karksi külas on väikelaste mänguväljak, pargi territooriumile on rajatud spordiplatsid ja kõlakoda	Külaseltsid, eraisikud, valla projektijuht	Projektid, vallaelarve
4.3	Polli külasse väikelaste mänguväljaku rajamine; talvel palliplatsi kasutamine valgustatud liuväljana	Polli külas on väikelaste mänguväljak ja talvel palliplatsile rajatud liuväli	Külaseltsid, eraisikud, valla projektijuht	Projektid, vallaelarve

6.9. KODANIKUALGATUS, KOLMAS SEKTOR

2014.aastal on Karksi vallas registreeritud 42 kodanikuühendust, neist 12 on asutatud perioodil 2009–2013. Ühenduste arvukuse tõusu tingis Euroopa Liidu toetusprogrammi LEADER käivitamine. Vabauhendustest on küldes tegutsemaid 16, Karksi-Nuia linnas 5, ülevallalisi 7, spordiorganisatsioone 9, kirikuid 3, sihtasutusi 2.

Karksi valla kodanikeühenduste nimekiri on saadaval valla kodulehel, nimekirja täpsustatakse kord aastas.

2004.aastal moodustati Karksi valla kodanikeühenduste ümarlaud eesmärgiga:

- * aidata kaasa kodanikuühiskonna arengule;
- * koordineerida Karksi valla kodanikeühenduste tegevust;
- * leida ühised seisukohad ja arendada dialoogi kohaliku omavalitsusega valla ja piirkondlike arengukavade rakendamise küsimustes.

Ühenduste ümarlaua õppe- ja teabepäevad toimuvad vastavalt vajadusele 2–3 korda aastas.

Vabauhenduste algatusel tähistatakse 2004.aastast alates 26.novembril Karksi valla kultuurikeskuses kodanikupäeva konverentsiga. Üritus toimub koostöös Karksi vallaga, kes tunnustab seal tublimaid vabatahtlikke ja kodanikeühendusi.

Vabauhendused toovad valda projektide kaudu raha ja loovad oma tegevusega uusi väärtusi. Perioodil 2009–2013 on ühendused ellu viinud Euroopa Liidu ja siseriiklike programmide toetustega investeringuprojekte üle 400 000 € ja kogukonnaarenduslikke projekte ligi 300 000 € ulatuses.

Läbi kultuurharidusliku tegevuse ja koostöövõrgustiku muudavad ühendused oma kogukonnas elu täisväärtuslikumaks.

6.9.1. Eesmärgid

1. Küldes on arenenud ja aktiivsed elanikud, vabauhendused hoiavad ja edendavad külaelu
2. Piirkondlikes külakeskustes on elanikele teenuseid pakkuvad külamajad/kooskämiskohad.
3. Heakorrastatud piirkondlikud keskasulad, puhkealad, miljööväärtuslikud elupaigad
4. Maale on asunud elama noored pered
5. Mulgimaa kultuuripärand, traditsioonid ja talukultuur on hoitud ja väärtustatud

6. Kodanikeühenduste toel valla elu arendamine ja maine kujundamine.
7. Koostöö tihendamine avaliku, era- ja mittetulundussektori vahel.
8. Kodanikualgatustega liitunud inimeste arv on suurenenud.
9. Kodanikeühenduste kaasamine kohaliku elu arendamisse.

6.9.2. Kodanikualgatuse tegevuskava.

	Tegevus	Oodatavad tulemused, seirenäitajad	Teostaja, vastutaja	Finantseerimine
1. Arendada kodanikeühenduste suutlikkust juhtimise, hästi toimiva võrgustiku ning stabiilse rahastamise kaudu. Külades on arenenud ja aktiivsed elanikud, vabaühendused hoiavad ja edendavad külaelu.				
1.1	Seltsitegevuse toetamine ja tunnustamine	Külades on toimivad vabaühendused	Aktiivsed inimesed	
1.2	Külavanemate valimine, nende töö tunnustamine ja väärtustamine	Vallas on valitud külavanemad, külavanematele on hüvitatud tegevuskulud	Vallavalitsus	Vallaeelarve
1.3	Vabaühenduste kogukonnaarenduslike projektide elluviimine	Aastas viiakse MTÜ-de poolt läbi kokku 10 arendusprojekti	MTÜ-de juhatused	Omaosalus vallaeelarvest
2. Piirkondlikes külakeskustes on elanikele teenuseid pakkuvad külamajad/kooskämiskohad.				
2.1	Kohalikud elanikud korraldavad külakeskuste tegevust.	Külamajad on üle antud külas tegutsevatele MTÜ-dele tegevuse korraldamiseks.	MTÜ-de juhatused	Vallaeelarve
3. Maale on asunud elama noored pered.				
3.1	Maaelu maine kujundamine: koostöö meediaga, ülevallaliste ja külades toimuvate ürituste reklaam meedias ja valla kodulehel	Ülevallalisi ja külades toimuvaid üritusi reklaamitakse meedias ja valla kodulehel	Vallavalitsus	Vallaeelarve
3.2	Osalemine kampaanias "Maale elama". Kaardistada vabad elupaigad: talukohad, eluhooded jms	Vabad elupaigad on teada, külad osalevad "Maale elama" kampaanias		Vallaeelarve

6.10. TERVISHOID JA TERVISEKASVATUS

Ambulatoorset arstiabi osutavad Karksi vallas 2 perearsti. Haige hooldamise teenust pakuvad SA Viljandi Haigla ja Abja Haigla SA.

Eriarste kohapeal ei tööta. Patsiendid suunatakse kas Viljandisse või Tartusse eriarstide juurde. Hambaarste töötab 2, ühe tööruum on ambulatooriumis, teisel Karksi-Nuia

Gümnaasiumis.

6.10.1.Eeesmärgid

1. Vallas on kvaliteetne esmatasandi arstiabi kõigile kättesaadav.
2. Korraldatakse tervist edendavaid tegevusi.

6.10.2. Tegevuskava

	Tegevus	Oodatavad tulemused, seirenäitajad	Teostaja, vastutaja	Finantseerimine
1. Vallas on kvaliteetne esmatasandi arstiabi kõigile kättesaadav				
1.1	Karksi-Nuia ambulatooriumi-hoones arstiabi pakkumise tingimuste tagamine: ruumide nõuetekohane renoveerimine ja väljaehitamine.	Ruumid vastavad eeskirjadele	Vallavalitsus, perearstid	Vallaeelarve, projektid
1.2	Ravikindlustamata isikutele osaline või täielik abi raviteenuse tasumisel.	Keegi ei ole ilma esmase arstiabita	Vallavalitsus	Vallaeelarve
1.3	Hambaravi toetus vähekindlustatutele	Elukvaliteedi paranemine	Vallavalitsus	Vallaeelarve
1.4	Koduõe teenuse jätkumine	Elukvaliteedi paranemine	Vallavalitsus	Vallaeelarve
2. Korraldatakse tervist edendavaid tegevusi.				
2.1	Erinevatele sihtgruppidele suunatud tervisepäevad, kampaaniad, profülaktilised programmid.	Aastas toimub 2 vastavasisulist programmi	Vallavalitsus, MTÜ-d	Vallaeelarve, projektid

6.11. SOTSIAALHOOLEKANNE

Sotsiaalhoolekandevalast tööd vallas teostab sotsiaaltöö spetsialist. Karksi vallas tegutseb kaks sotsiaalasutust – Polli Hooldekodu ja Lõuna-Eesti Hooldekeskuse Karksi kodu. Polli Hooldekodu paikneb kahes majas – endises lasteaia hoones ja korterelamus (pansionimaja). Viimases on kasutada kolm korterit – kaks neljatoalist ja üks kolmetoaline korter. Polli hooldekodus on 26 kohta, mis on kõik täidetud. Hooldekodu kohtade järele on pidevalt puudus. Asutuses on 13 ametikohta. Hooldekodu koht maksab 2014. aastal 505 eurot kuu. Lõuna-Eesti Hooldekeskuse Karksi kodus on 92 kohta, neist 52 erivajadustega inimestele. Töötajaid on kokku 24.

Sotsiaaltoetused ja -teenused

Riiklik toimetulekutoetus ja sotsiaalteenuste arendamise toetus
2011. a. eraldatud 56 943 € kulutatud 56 082,93 €

2012. a. eraldatud	41 422 €	kulutatud	34 849,35 €
2013. a. eraldatud	28 531 €	kulutatud	40 507,38 €

Sotsiaalteenuste arendamise ja haldamise kuludest on makstud puuetega inimeste abivahendeid, isikliku abistaja teenust

Valla eelarvest on makstud järgmisi toetusi:
 ühekordseid sotsiaaltoetusi on antud majanduslikult vähekindlustatud peredele, peale selle matusetootust. Ühekordseid sotsiaaltoetus majanduslikult vähekindlustatud peredele

Laste ja lastega perede hoolekanne

Toetused: sünnitoetus, põhikooli- ja gümnaasiumi lõpetaja toetus, ranitsatoetus lapse kooli minekul. Lasteaia toidutoetust ja huvitegevuse ning õppekäikude toetust makstakse majanduslikult vähekindlustatud perede lastele. Lastekaitsega tegeleb laste- ja noorsootööspetsialist, kes vajadusel teostab ka eestkostet. Puuetega laste transpordikulud erikoolidesse sõiduks maksab vald.

Eakate hoolekanne

Koduhooldusteenuseid kasutab 2 vallakodanikku . On võimalik kasutada autot arstide juures käimiseks

Hooldekodus on hooldusel 34 vanurit, neist 26 Polli Hooldekodus.

Hooldusravi teostab Abja Haigla AS.

6.11.1. Eesmärgid

1. Häta sattunud inimeste ja perede abistamine mitmekülgsete teenuste ning toetustega.
2. Eakate turvalisuse tagamine.
3. Erinevate avahooldusteenuste pakkumine.
4. Hooldekodu kohtade tagamine.
5. Personali motiveerimine ja arendamine, enesetäiendamine läbi täiendkoolituse
6. Sotsiaalhoolekandes vajaliku inventari kaasajastamine ja täiendamine.
7. Koostöö tihendamine avaliku, era- ja mittetulundussektori vahel sotsiaalhoolekande valdkonnas.
8. Sotsiaalkorterite tagamine.
9. Päevahoolduse teenuse väljaarendamine

6.11.2. Tegevuskava

	Tegevus	Oodatavad tulemused, seirenäitajad	Teostaja, vastutaja	Finantseerimine
1. Häta sattunud inimeste ja perede abistamine mitmekülgsete teenuste ning toetustega.				
1.1	Päevahoolduse teenuse väljaarendamine	Elukvaliteedi parandamine	Sotsiaaltööspetsialist	Vallaeelarve

1.2	Avahoolduse laiendamine ja võrgustikutöö väljaarendamine	Igale abivajajale on tagatud hooldaja.	Sotsiaaltöõspetsialist	Vallaeelarve
1.3	Sotsiaalset kaasatust edendavate algatuste-projektide läbiviimine	Aastas toimub 2 vastavasisulist programmi	Sotsiaaltöõspetsialist, MTÜ-d	Vallaeelarve, projektid
1.4	Toetada laste, noorte ja riskigruppi kuuluvate isikute toimetulekut ja arengut	Parandada lastega perede toimetulekut	Sotsiaaltöõspetsialist	Vallaeelarve
1.5	Korraldada puuetega lastele üritusi, teabepäevi	Puudega inimesed on kaasatud	Sotsiaaltöõspetsialist	Vallaeelarve
2. Sotsiaalkorterite tagamine				
2.1	Sotsiaalmaja ehitamine	Loodud korterid toetatud elamise tarbeks	Vallavalitsus	Vallaeelarve

6.12. ETTEVÕTLUS

Igal aastal hindab uuringufirma Geomeedia KOV võimekust 26 näitaja järgi mille hulgas eri osana võrreldakse omavalitsusi ka ettevõtluse valdkonnas. Järgnevas tabelis on Karksi valla üldkoht ja koht majandusvaldkonnas 226 omavalitsuse seas aastatel 2005-2012.

	2005	2006	2007	2008	2009	2010	2011	2012
üldkoht	86	96	103	91	152	113	65	93
üldkoht 4 aasta kokkuvõttes				93	109	120	106	107
majandus	43	47	51	48	61	43	39	39

Majanduses hinnatakse nelja näitajat:

- Majandusüksuseid saja 15–64 aastase elaniku kohta,
- Töandjate poolt loodud töökohtade arv 15–64 aastase elaniku kohta,
- Töökoha keskmine väärtus töötaja pealt tasutud sotsiaalmaksu alusel,
- Eraõiguslike ühingute EMTAK tegevusalade arv

Sellest võib järeldada, et ettevõtlus on Karksi vallas võrreldes teiste omavalitsustega hästi arenenud ja üks piirkonna elujõu allikaid.

Karksi valla ettevõtete arv ja jaotus töötajate arvu järgi. (allikas: Statistikaamet)

		Kokku	Vähem kui 10 töötajat	10-49	50-249	250 ja enam töötajat
Karksi vald	2008	200	180	18	2	0
	2009	199	182	15	2	0

2010	277	263	11	3	0
2011	280	266	11	3	0
2012	288	270	14	4	0

Käesolevat tabelit ja palgaandmeid kõrvutades võib ütelda, et vallas asuvad ettevõtted, lähevad ajapikku suuremaks ja nende osatähtsus tööandjana tõuseb. Nii on 5 aastaga tõusnud 10 valla suurema tööandja osatähtsus inimestele töötasu maksmisel 31%-lt 35%-le. Samas ei ületa ükski tööandja osatähtsus 6%-i. Suurimad tööandjad Karksi vallas on AS Textuur 116 töötajaga, AS Nuiä PMT 62, Puidukoda OÜ 56, Abja Tarbijate Ühistu 39, Eesti Maaülikool 23, Hanval Metall OÜ 11, Viljandi Aken ja Uks AS 13, AS Iivakivi 19, AS Karne 16, VMT Tehased AS 8 töötajaga Karksi vallast. Oluline osa tööhõivest annavad samuti omavalitsus ja riiklikud institutsioonid – Politsei ja Piirivalveamet, Viljandi haigla.

Statistikaameti andmetel esitas 111 Karksi valla ettevõtet 2011: majandusaasta aruande. Neist 17 kuulusid primaarsektorisse (käive kokku 1,39 miljonit eurot), sekundaarsektori 37 ettevõtte käive oli 42,45 ja tertsiaalsektori 57 ettevõtte käive 9,83 miljonit eurot.

Ettevõtlus on mitmekesine, 2012. aastal on eraõiguslike ühingute EMTAK tegevusalade arv 92 ja see on kasvanud igal aastal. Kuigi peamised tööandjad on ikkagi metalli ja puidutööstus, on palju töökohti ka väikeettevõtluses, mis pakuvad isikuteenuseid või on spetsialiseerunud muudele teenustele.

Valla elanike keskmine töötasu moodustab ca 75% vabariigi keskmisest palgast. Naiste ja meeste keskmise palga vahe on rohkem kui 20%. See tähendab, et naistele on vähe kõrge efektiivsusega tööd. Samas metallitööstuses on keskmine palk võrdne vabariigi keskmisega, teistes sektorites aga tunduvalt alla keskmise.

Kokkuvõtteks:

1. Ettevõtete vahel tugevneb konkurents tööjõu saamiseks.
2. Väljapoolt valda on ettevõtlusesse investeeritud väga vähe, see on üks võimalus töökohti juurde luua.
3. Turismi sektoris on vähe arenenud ja seal on vähe töökohti.
4. Vallas asuvate töökohtade keskmised palgad on tunduvalt alla vabariigi keskmist. Vallas asuvate ettevõtete tükitöö ja sellest tulenev palgatase ei meelita noori tööle.
5. Omavalitsusel puudub vaba maa ja hooned investorteenuse pakkumiseks.

Karksi valla tööhõive.

Karksi vallas loeti 2011.a. rahvaloenduse ajal kokku 813 töökohta, nendest 687 ehk 84,5% täitsid valla elanikud. Ülejäänud töökohtadel töötas enam inimesi Abja, Halliste vallast ja Viljandi linnast. Rahvaloenduse ajal töötas kokku 1201 valla elanikku, mis on 60% valla tööealisest elanikkonnast. Neist töötas Viljandi maakonnas 70%, välismaal 7,5%.

Võrreldes 2000 aasta rahvaloenduse andmetega on töökohtade arv vallas kahanenud rohkem kui 20%.

2000. ja 2011. aasta rahvaloenduse järgi oli kolmandik töökohti, kus Karksi valla inimesed töötasid töötlevas tööstuses. Kuigi viimase loenduse ajal töötas selles valdkonnas 396 inimest, on kahe rahvaloenduse vahel töötlevas tööstuses töötajate arv langenud 77 inimese võrra, ehk 16%.

Suurima languse kahe rahvaloenduse vahel tegi läbi põllumajandus ja metsamajandus, kus töökohtade arv langes 224-lt 99-le. Jaemüügi, kinnisvara, avaliku halduses vähenes

töökohtade arv igas valdkonnas 30–40 võrra. Töökohtade arv ehituses tõusis kahekordseks – 61-lt 123-le – ja logistikas 48-lt 69-le.

2011.a. rahvaloenduse andmete järgi töötab enim inimesi töötlevas tööstuses 33%, hariduses on hõlmatud 12%, jaemüügis 11% ja ehituses 10% töötajatest. Hotelli ja restorani valdkonnas töötab alla 2% valla töötajatest.

Töötajate sooline ja vanuseline koosseis.

Karksi vallas asuvatest töökohtadest täidavad 353-e vallas elavad naisterahvad ja 334-ja mehed. Seega on töökohti nii meestele kui naistele üsna võrdselt. Vanuselise koosseisu järgi tuleb tõdeda, et 52,5% ulatuses täidavad vallas asuvaid töökohti vallaelanikud, kes on vanemad kui 50 aastat. Tööturusurve indeks on 0,56 (Eestis 0,76, Viljandi maakonnas 0,68), ehk kahe pensioniikka jõudva inimese kohta saab töörealiseks üks. 15–29 aastaste vallaelanikest töötajate osakaal vallas asuvates töökohtadest on ainult 11%. Samas töötab samas vanuseastmes meestest välismaal 19,7%, ja vanusegrupist 30–49 aastat 17%.

Samuti võib tõdeda, et kuni 49.aastastest töötavatest meestest töötab koduvallas ainult 42% ja naistest 58%. Kõigist töötajatest ainult 70% töökoht asub kodumaakonnas.

Kokkuvõtteks:

1. Karksi vallas asuvatest töökohti täidavad enamuses oma valla inimesed. Seega töökohtade juurde tekkimisel saavad tööd valla elanikud.
2. 57% tööil käivatest vallakodanikest on töökoht koduvallas, samas 30% töötajatest asub töökoht väljaspool Viljandi maakonda. See tähendab, et nad võivad ka elukohta vahetada ja vallast lahkuda. Väga suur hulk inimesi töötab välismaal. Väga oluline on töökohtade loomine valda või naaberomavalitsustesse.
3. Vallas asuvatel pooltel töökohtadel töötavad üle 50 aastased, samas on töösurve indeks 0,56, mis tähendab, et iga kahe pensioniikka jõudva inimese kohta tuleb ainult üks tööikka jõudev inimene. See võib piirkonnas tekitada tööjõupuuduse.

6.12.1. Tegevuse põhimõtted

1. Ettevõtluskeskkonna soodustamine ja ettevõtluse arengule kaasaaitamine.
2. Tagada investorite ja ettevõtjate teenindamise hea tase.
3. Ettevõtlusaktiivsuse suurendamine elanike seas.

6.12.2. Tegevuskava

	Tegevus	Oodatavad tulemused, seirenäitajad	Teostaja, vastutaja	Finantseerimine
1. Ettevõtluskeskkonna soodustamine ja ettevõtluse arengule kaasaaitamine.				
1.1	Kommunaal- ja infrastruktuuride rajamise toetamine ettevõtluse tarbeks	Infrastruktuur ei ole takistuseks ettevõtluse arendamisel	AS Iivakivi, vallavalitsus	Ettevõtjad, projektid, AS Iivakivi, vallaeelarve

1.2	Ettevõtluspäevade korraldamine vallas.	Lõuna - Mulgimaa ja põhja Läti ettevõtluspäev/mess	Vallavalitsus	Vallaeelarve, projektid
1.3	Vallas olevate ettevõtlusvõimaluste tutvustamine väljaspool valda investoritele.	Ettevõtete ja ettevõtlusvõimaluste tutvustamine, bukletid, koduleht	Vallavalitsus	Vallaeelarve, projektid
1.4	Ettevõtlusklastrite arendamine (metall, puit, aianduse valdkond). Loomemajanduse, ettevõtluse kaugtöökontorite arendamine vallas	Koostöö suurendamine piirkonna ettevõtete vahel.	Ettevõtjad, Viljandimaa Arenduskoda	Vallaeelarve ettevõtjad, projektid
1.5	Luu valla kodulehe juurde ettevõtlusportaal kohalike ettevõtjate esitlusvahendiks	Ettevõtjate kodulehed on lingitavad valla kodulehelt	Majandusspetsialist	Vallaeelarve
1.6	Ettevõtluse alustamise ja teeninduse mitmekesistamise toetuseks valla poolsete meetmete väljatöötamine	Vald on ettevõtlust toetav.	Vallavalitsus	Vallaeelarve,
2. Tagada investorite ja ettevõtjate teenindamise hea tase.				
2.1	Vald teeb koostööd EAS-i ja Viljandi Maakonna Arenduskeskusega investorite leidmiseks valda.	Vald koostab investorpakkumisi ja vastab järelepärimistele	Vallavalitsus	Vallaeelarve,
2.2	Ettevõtlusinkubaatori loomine Karksi-Nuia	Karksi-Nuias on konsultant ja esmased teenused ettevõtluse alustajate tarbeks	Eraettevõtja	Ettevõtja vahendid, projektid
3. Ettevõtlusaktiivsuse suurendamine elanike seas.				
3.1	Majandusõppe juurutamine koolis	Kooli kõigi vanuseastmete õppeprogrammis on majandusõpe	Gümnaasiumi direktor	Gümnaasiumi eelarve
3.2	Koostöö arendamine gümnaasiumi ja ettevõtja vahel	Õpilased on teadlikud kodukohas asuvatest ametitest ja töövõimalustest	Gümnaasiumi direktor	Vallaeelarve, projektid
3.3	Koostöö korraldamine Polli Aiandusuuringute keskusega põllumajandussaaduste kasvatamise ja töötlemisega seotud tugiteenuste	Põllumajanduse valdkonnas on tekkinud ühistegevuslikud ühistud.	Polli Aiandusuuringute Keskus	Projektid

	efektiivsemaks kasutamiseks, sh turundus, tootearendus, transport ja logistika.			
3.4	Koostöö Polli Aiandusuuringute keskusega tootearenduse ja aiandusalase koolituste läbiviimiseks	Aiandustalude arvu kasv.	Polli Aiandusuuringute Keskus	Projektid

6.13. TURISM, PUHKEMAJANDUS

6.13.1. Ülevaade turismi- ja puhkemajandusest

Turismiinfopunkti külastatavus on aasta-aastalt vähenenud. Samas kui sõita suvel mööda valda ringi, siis kohtab ikka turismibusse või inimesi täis autosid, kes uudistavad turismiobjekte (ordulinnus, Teringi jne.). Ajakohase ja mis peamine, tasuta info saavad otsijad kätte internetist (www.mulgi.karksi.ee , www.mulgikultuur.ee/turism) ja nii ei peeta vajalikuks infopunkti läbi astuda. Sageli tullakse, kui tekib probleem: kirikusse ei saa sisse, Maie muuseum on kinni. Põhilised külastajad on ekskursioonigrupid: kooliõpilased, õpetajad või MTÜ, seltsid, ühingud. Nende eesmärgiks on enamuses kultuuri ja loodusreisid. Teise rühma moodustavad pered, kes on tulnud puhkama, sugulastele külla või on lihtsalt läbisõidul ja otsustavad siin paar tundi ringi vaadata. Pärit on nad enamuses Põhja-Eestist. Eelmisel aastal (septembris) oli selliseid peresid ka Lätimaalt. Küsivad teejuhatust, otsivad söögikohti ning tunnevad huvi vaatamisväärsuste vastu. Eraldi võib välja tuua ka väliseestlased, kelle juured on pärit Lõuna-Eestist, või välismaalased.

Karksi-Nuia turismiinfopunkti külastatavus 2009-2013

	2009	2010	2011	2012	2013
Külastajad kokku:	1052	1094	788	741	615
<i>Eesti elanikud</i>	832	928	635	610	579
<i>Välismaalased</i>	220	166	153	131	36
Kirjalikud päringud (e-mail, faks, kiri)	139	61	68	39	44
Helistajad	183	122	159	115	89
Teenindatud kliendid kokku	1374	1277	1015	895	748

Arvestust peetakse inimese kohta, sageli on ühe inimese (päringu) taga terve grupp (kuni 30–40 inimest)

Üle on saadud toitlustuskohtade nappusest. Kohvikud „Pop!Cafe“ ja „Tantsivad mulgid“ pakuvad erinevaid võimalusi toitlustuseks ja vaba aja veetmiseks. Lisaks töötab endiselt kohvik „Heim“.

Trükitud on eesti/inglisekeelne Karksi valla turismikaart. Koostatud on vaatamisväärsusi tutvustavad erinevates keeltes infomaterjalid. Täienenud on suveniiride (tassid, Mulgi lipud, helkur) valik.

Karksi-Nuia asub suurte maanteedel ristil, mida läbib mitukümmend reisibussi päevas. Nägus bussijaam annab reisijatele positiivse elamuse. Uue bussijaama valmimisega on kadunud avaliku WC probleem.

Puuduseks on, et objektide kohta on vähe viitasid, infotahvleid. Probleemaatiline on ligipääs osale objektidest (nt läbi aegade tuntud Maimu koobas, kuhu ikka ja jälle tahetakse minna). Tegelikult vajavad paljud turismiattraksioonid korrastamist, lisaviitasid, infotahvleid, istepinke, prügiurne.

Endiselt on suur puudus majutusteenuste pakkujatest, mis eriti annab tunda suvel suuremate ürituste eel. Sageli soovitakse majutust Karksi-Nuia linnas. Luuka puhkemaja on laagritega hõivatud ja sinna juhuturiste ei saa majutada. Turismitalud (4) aga asuvad keskusest kaugel.

Ordulinnus on muinsuskaitseobjekt, mida on osaliselt konserveeritud ja korrastatud. Linnusevaremeid on aastakümneid kasutatud rahvapidude paigana ja tekkinud on traditsioonid, nii et tuleks välja arendada ühtne struktuur teemapargi näol. Kindlasti köidaks teemapark külastajaid ja pikendaks turistidel vallas veedetud aega.

6.13.2. Tegevuse eesmärgid

1. Ajakohase ja kättesaadava turismiinfo tagamine. Suurendada Karksi valla turismi-eesmärgilist külastatavust.
2. Elamust pakkuvate atraksioonide rajamine ja vaatamisväärsuste eksponeerimine.
3. Turistide poolt vallas veedetud aja pikendamine.

6.13.3. Tegevuskava

	Tegevus	Oodatavad tulemused, seirenäitajad	Teostaja, vastutaja	Finantseerimine
1. Ajakohase ja kättesaadava turismiinfo tagamine. Suurendada Karksi valla turismi-eesmärgilist külastatavust				
1.1	Karksi valla kodulehele turismimooduli loomine mis käsitleb üritusi, vaatamisväärsuste infot, linke turismitoodele, -pakkujatele ja -tegevustele	Paranenud on koostöö turismiteenuste ja nende tootjate vahel, valminud on innovaatilised kodulehed ning müügi- ja infokanalid.	Turismiinfopunkti töötaja, ettevõtjad	Vallaeelarve
2.1	Koostada ja välja anda paikkonda tutvustavaid voldikuid ja brošüüre, s.h. kaitse ja puhkealade kohta	Välja antud eri keeltes turismivoldikuid ja kaarte	Turismiinfopunkti töötaja	Vallaeelarve, projektid
2.3	Turismiobjektide viidastamine alates põhimaanteedelt	On olemas viidad põhimaanteedelt alates, mis juhivad turismiobjektini	Turismiinfopunkti töötaja	Vallaeelarve, projektid
2. Elamust pakkuvate atraksioonide rajamine ja vaatamisväärsuste eksponeerimine.				
2.1	Kultuuriloo ja kohaliku paikkonna muistenditega seotud matkaradade rajamine, giidide koolitus	Rajatud (kolm) matkarada, koolitatud giidid	Vabatahtlikud, turismiinfopunkti töötaja	Vallaeelarve, projektid
2.2	Teemapargi rajamine ordulinnusesse, sh avaliku kasutuslepingu sõlmimine kirikuga	Kontseptsiooni valmimine ja rakendamine.	MTÜ, vabatahtlikud	projektid

2.3	Looduspuhkust pakkuvate ja pärandkultuuri tutvustavate talude võrgustiku loomine	Vallas tegutseb looduspuhkust pakkuvate ja pärandkultuuri tutvustavate talude võrgustik.	Eraettevõtjad	Eravahendid, projektid
3. Turistide jaoks vallas veedetud aja pikendamine				
3.1	Koostöö arendamine ning tõhustamine ettevõtjate vahel turismi alal	Toimib koostöö piirkonna turismiettevõtjate vahel, üksteise teenuse ahelmüük	Eraettevõtjad	Ettevõtjad
3.2	Infotaskute tagamine sisse- sõitule Karksi-Nuia või atraktsioonide juurde	Ühtses, atraktiivses stiilis kujundatud teavitus	Vallavalitsus, maanteeamet	Vallaeelarve, projektid
3.3	Telkimis-alade loomine	Vald arendab välja telkimispuhkealad Karksi-Nuia paisjärve ja Ainja järve äärde koos aktiivse ajaveetmise võimalusega	Vallavalitsus	Vallaeelarve, projektid

14. VALLA JUHTIMINE

Kõrgem valla juhtorgan on rahva poolt valitud 15-liikmeline vallavolikogu. Volikogu on moodustanud seitse alalist komisjoni põhilistes valdkondades, et rohkem inimesi kaasata volikogu otsuste ettevalmistamisse. Vallavalitsus on poliitiline, kuhu kuulub vallavanem ja neli valimistel kandideerinud nimekirjade esindajat.

Vallavalitsuses töötab kümme ametnikku. Aastast 2008 on vallavalitsuse töötajate arv vähenud 15-lt 10-le. Ametnikega on kaetud: sotsiaal-, ehitus-, keskkonna-, majandusvaldkonnad ja lisaks peetakse kogu valla raamatupidamist ning juriidilise teenindamise tagab vallasekretär. Vallavalitsuse ametnikena puuduvad juhid hariduse ja kultuuri valdkonnas. Nendes valdkondades on juhtimine viidud vallavalituse ja volikogu tasemele. Igapäevase juhtimisega tegelevad vastava valdkonna allasutuse juhatajad. Projektide koostamiseks ja juhtimiseks on vallavalitsuses tööle üks ametnik.

Valla allasutuste struktuur on optimeeritud viimasel kümnel aastal. Vallas on enamuses valdkondades üks asutus: lasteaed, gümnaasium, muusikakool, spordikool, noortekeskus, hooldekodu, kultuurikeskus, vallahooldus, raamatukogu ja valla regionaalpoliitilise kokkuleppena pakutakse külamaja-raamatukogu teenust Lillis, Karksis ja Tuhalaane külas.

100% vallale kuuluv ettevõtte AS Iivakivi tagab vee ja kanalisatsiooni, elamuhalduse teenuse pakkumise Karksi-Nuias, Pollis ja Karksi asulates. Vald on liige Mulgi Kultuuri Instituudis, mis ühendab Mulgimaal asuvaid omavalitsusi. Eesmärgiks on Mulgi kultuuri ja keele säilimine läbi aegade. Veel ollakse liikmed LEADER ühenduses, Mulgimaa Arenduskojas ja Viljandi Omavalitsuste Liidus.

Vallal on sõpruslepingud Oulaineni linnaga Soomes, Leksandi kommuuni ja Lundi linnaga

Rootsis. Läbikäimine sõpruslepinglastega on soikunud, enam ei korraldata viie sõprusomavalitsuse iga-aastaseid kokkusaamisi. Ilmselt on oma jälje jätnud 2009–2010 aasta majanduskriis. Suhted Ruhja ja Nauksene omavalitsustega Lätis on seevastu tihenunud. Toimub läbikäimine juhtkondade ja allasutuste tasemel.

Positiivne on, et valla halduskulude protsent eelarvest on üks väiksemaid Eesti omavalitsuste seas.

Seoses sellega, et allasutusi ei kureeri otseselt ükski ametnik, puudub vallavalitsusel pidev otsene kontroll allasutuste tegevuse üle. Koostöö allasutuste vahel võiks olla parem, vähem rivaalitamist ja rohkem laste soovidega arvestamist. Vajalik oleks korrastada huvihariduse andmine ja tugevdada rahvakultuuri osa selles.

Haldussuutlikus

Statistikaamet on koostanud omavalitsuste pingerea 2011.a. rahvaloenduse andmete põhjal. Indeksid arvutatakse 8 näitaja põhjal, mis on jaotatud 5 rühma. Üldindeksilt on Karksi vald omavalitsuste seas 81. kohal. Nõrgim näitaja on rahvastiku 185. koht, ehk rahvastiku kiire vähenemine ja vanemaaliste osakaalu tõus rahvastikus. Head kohad 57. on äriühinguid 1000 elaniku kohta ja kõrgharidustega inimeste osakaal rahvastikus. 60. koht äriühingute tegevusalade arv. Seega on probleemiks rahvastiku vananemine ja väljaränne. Tugevused aga ettevõtlus ja selle mitmekesisus.

Siseministeriumi tellimisel koostab OÜ Geomeedia aastast 2005 valdade haldusvõimekuse pingeridu 29 näitaja järgi.

Tabel näitab Karksi valla kohta 226 omavalitsuse seas Eestis.

	2005	2006	2007	2008	2009	2010	2011	2012
üldkoht	86	96	103	91	152	113	65	93
üldkoht 4 aasta kokkuvõttes				93	109	120	106	107
rahvas ja maa	50	61	71	83	95	106	110	119
majandus	43	47	51	48	61	43	39	39
heaolu	138	139	124	140	140	100	84	74
KOV finants	139	182	188	153	203	184	116	185
KOV	126	130	135	130	152	153	134	136
teenused	98	65	111	40	161	115	51	97

Alajaotuse Rahvas ja maa üks näitaja on rahvaarv omavalitsuses. 2009. aastal oli Karksi valla koht 60. Viis aastat hiljem oleme langenud 68. kohale. Suurima ohumärgina tuleb käsitleda sünnitus-eas olevate 15–49 aastaste naiste osakaalu väiksust kogu rahvaarvust. Selle näitajaga oleme viimase kaheksa aastaga langenud viimaste sekka. Vald on tööealiste elanike kiirema vähenemisega omavalitsuste esikümne hulgas.

Majanduse alajaotus on haldusvõimekuses olnud alati positiivsel poolel.

Heaolu koha pealt annab meile omavalitsuste seas lisapunkte madal töötus ja suhteliselt kõrgem keskmine sissetulek, kui arvestada vallas elaniku kohta makstavat palka ja pensionit.

KOV finants-valdkond on meil läbi aegade kõige nõrgem näitaja olnud. Valla eelarve maht elaniku kohta on üks Eesti nõrgemaid, valla võlakooormuse protsent on olnud suur ja hoolimata viimaste aastate ehitamistest on meil ka bilansilist vara elaniku kohta vähe. Ainuke positiivne näitaja selles valdkonnas on olnud omafinantseeringu võimekus.

KOV valdkonnas mõõdetakse elanike aktiivsust. Seal nähtub, et meie valla inimesed

soovivad keskmisest vähem kandideerida KOV valimistel ja samuti on valijad passiivsed. Samas grupis mõõdetakse ka valla töötajate absoluutarvu ja selle näitajaga ületame päris paljusid endast suuremaid omavalitsusi.

Valla teenuste valdkonnas oleme esirinnas kultuuriasutuste ja nende rahastamise poolest.

Selle uuringu järgi suunatakse vallas, võrreldes teistega, vähe raha aga majanduse ja keskkonna valdkondadesse.

Haldusvõimekuse seisukohalt on vallas olemas kõik peamised teenused. Eelarvega on suudetud katta kõik eelarve kulud. Investeeringuid on tehtud palju, selleks on saadud toetusi ja võetud laenu. Puuduseks on, et vallalt palka saavate töötajate palgatase jääb alla Viljandi maakonna keskmise.

6.14.1. Eesmärgid

1. Valla juhtorganite ja hallatavate asutuste vahelise koostöö tugevdamine.
2. Arendustegevuse planeerimine.
3. Ühtse Lõuna-Mulgimaa eduloo/arengukava väljatöötamine, parema ja efektiivsema koostöövormi leidmine.
4. Veebipõhiste teenuste, sealhulgas info kättesaadavuse parandamine nii valla kui ka hallatavate asutuste veebilehekülgedel.
5. Karksi valla aktiivsuse suurendamine teiste kohalike omavalitsustega suhtlemisel.
6. Valla finantsvõimekuse säilitamine ja tugevdamine.

6.14.2. . Tegevuskava

	Tegevus	Oodatavad tulemused, seirenäitajad	Teostaja, vastutaja	Finantseerimine
1. Valla juhtorganite ja hallatavate asutuste vahelise koostöö tugevdamine				
1.1	Hallatavate asutuste juhtide aruandlus vallavalitsuses 1 x poolaastas ja vallavolikogus 1 x aastas	Informatsiooni vahetamine ja koostöö paranemine otsuste tegemisel	Vallavolikogu	
2. Arendustegevuse planeerimine.				
2.1	Arenguseminaride ja ümarlaudade läbiviimine ning kohtumised erinevate sihtrühmadega (äriühingud, kodanikeühendused)	Valla arengukava vaadatakse üle igal aastal ja vajadusel täiendatakse	Vallavalitsus	
4. Lõuna-Mulgimaa ühtse arengukava väljatöötamine ning parema ja efektiivsema koostöövormi leidmine				
3.1	Osavõtt organisatsioonidest, mis arendavad Mulgimaad	Vald on aktiivne liige Mulgi Kultuuri Instituudis, Mulgimaa Arenduskojas	Vallavalitsus	Vallaeelarve
1. Veebipõhiste teenuste, s.h info kättesaadavuse parandamine nii valla kui ka hallatavate asutuste veebilehekülgedel.				
4.1	E-teenuste laiendamine ning kättesaadavuse tõstmine	Vallas töötavad avalikud internetipunktid.	Vallavalitsus	Vallaeelarve

		Asjaajamist vallaga on võimalik korraldada ka digitaalselt. Välja on töötatud veebipõhised teenused.		
2. Karksi valla aktiivsuse suurendamine teiste kohalike omavalitsustega suhtlemisel				
5.1	Karksi vald teeb koostööd teiste omavalitsustega erinevate teenuste pakkumisel (vallavaht) ja ühisürituste korraldamisel		Vallavalitsus	Vallaeelarve
5.2	Koostöö sõpruslepinglaste ja heade partneritega viia ellu kohalikku elu edendavaid projekte	Elluviidud piirkonda edendavad projektid, head regulaarsed suhted	Vallavalitsus	Vallaeelarve, projektid
3. Valla finantsvõimekuse säilitamine ja tugevdamine.				
6.1	Eelarvete koostamisel arvestatakse vajadusega katta põhitegevuse tulemiga laenude teenindamise kulud	Põhitegevuse tulem katab laenu tagasimaksed ja intressikulu	Vallavalitsus	
6.2	Vald on aktiivne toetuste taotleja arengukavalist eesmärkide täitmiseks	Rahuldatud taotluste hulk, millega täidetakse valla arengukava	Vallavalitsus	Projektid, vallaeelarve

6.15. VALLA MAINE KUJUNDUS

Valla marketing.

Valla turundustegevus piirdub valla sümboolika kasutamisega üritustel ja teadetes. Samuti on nõutud Karksi valla nime ja sümboolika kasutamist toetuste saajatelt. Siseturundusena võib käsitleda valla ajalehe „Karksi Sõna“ väljaandmist ja jõudmist 1300 postkasti valla territooriumil. Mõningast reklaami on tehtud Gümnaasiumi spordirajatistele nii Eestis kui ka naabrite juures Läti Vabariigis.

Sihtsuunitlusega turundust strateegiliste eesmärkide täitmiseks ei ole läbi viidud. Sihtturunduse läbiviimiseks on vaja määratleda sihtrühm ja eesmärk. Sellest lähtuval koostada turunduse kava.

6.15.1. Eesmärgid

1. Süvendada Karksi valla tuntust maakonnas ja Eestis kui tervikliku elukeskkonnaga turvalist, uuendustele avatud valda.
2. Valla elanikele informeerimine ja oma valla tunde suurendamine.
3. Mulgimaa märgi tuntuse kasutamine ja valla promomine valla nimekate kodanike kaudu.

6.15.2. Tegevuskava

	Tegevus	Oodatavad tulemused, seirenäitajad	Teostaja, vastutaja	Finantseerimine
1. Suurendada Karksi valla tuntust maakonnas ja vabariigis				
1.1	Suurendada avalik-õigusliku meedia rolli Karksi valla kajastamisel	Vald annab välja pressiteateid. Suhtleb aktiivselt ajakirjanikega.	Vallavalitsus	Vallaeelarve
1.2	Võtta kasutusele Karksi valla uus koduleht	Valla koduleht on informaativne ja kasutusel on erinevad e-teenused. Koduleht jagab automaatselt infot kodulehega liitunutele	Vallavalitsus	Vallaeelarve
1.3	Postitada Karksi Sõna Riigikogu saadikutele ja Vabariigi Presidendile	Karksi valla tuntus on tõusnud	Vallavalitsus	Vallaeelarve
1.4	Kultuuri- ja spordiürituste laiem propageerimine	Vallas on üks spordi- ja kultuurisündmus, mis on vabariigi tähtsusega	Spordikooli direktor, kultuurikeskuse juhataja	Vallaeelarve, projektid
2. Valla elanikele informeerimine ja oma valla tunde suurendamine				
2.1	Karksi-Nuia keskväljaku piirkonda kavandada interaktiivne elektrooniline reklaamtahvel teabe edastamiseks	Interaktiivne tablo töötab	Vallavalitsus	Vallaeelarve
2.2	Valla ajalehe atraktiivsemaks ja loetavamaks muutmine.	Valla ajaleht on igale isikule kättesaadav ja informatiivne.	Raamatukogu juhataja	Vallaeelarve
2.3	Valda kolijatele ja ka lihtsalt huvilistele infomapi/paketi koostamine (vajalikud kontaktid, teenused, priipääse ujulasse, brošüür)	Elanikud on informeeritud.	Vallavalitsus	Vallaeelarve

6.16. ELAMUMAJANDUS

Uusi elamupiirkondi lähiajal ehitatud pole, on algatatud mõned detailplaneeringud või on olemasolevad ja kehtivad detailplaneeringud omanike poolt ehituseelses ooteseisundis. Reaalselt elamumajandusega seonduvat ehitustegevust piirkonnas pole, v.a üksikud individuaalelamute ehitused vallas.

Tervikuna valda vaadeldes on valdav eluasemetüüp individuaalelamu millele lisanduvad kortermajad. Suuremad kortermajade piirkonnad on tiheasustuspiirkondades (Karksi-Nuia, Karksi ja Polli külas) Lisaks üksikud kortermajad hajaasustuspiirkondades mis on ehitatud nõukogude-aegsete sovhooside/kolhooside keskustesse või tootmishoonete juurde töölistkonna majutamiseks.

Tööstusalad

Valdavad tööstusalad on juba väljakujunenud piirkonnas, kuhu ettevõtjad rajavad olemasolevate hoonete juurde laiendusi. Uusi rajatud ning projekteeritud tööstusalasid rajatud pole, v.a ehitised nn „Kaljura Lembitu“ maadel, Met-Est ning algatatud detailplaneering Lossimäe piirkonnas Pärna kinnistul (Kalviker Transport; ärihoone püstitus).

Viimaste aastate arengusuundumused (positiivsed ja negatiivsed)

Positiivne, et suuremad ettevõtted on valmis vastu võtma uusi väljakutseid ning on laiendanud oma tootmispindu (Nuia PMT, Puidukoda, Tekstuur, Met-Est, Viljandi Metall jne...) Lisandunud on üksikud väikeettevõtjad kes soovivad panustada Karksi valla ettevõtluse arengusse, projekteerides või rajades selleks vajalike pindu.

Seoses tööjõu nappusega on osa ettevõtjaid saabuval tööjõule jaganud toetust või soetanud elamispinna.(Puidukoda, Tekstuur).

Negatiivselt poolelt võib märkida, et lahendamata on infrastruktuur ja juurdepääsuküsimused nn „Kaljura“ tööstuspiirkonnas Ettevõtluse tänavas (hetkel probleemid küll puuduvad, aga firmadele juurdepääs on läbi 3-nda isiku kinnistute).

Mitmed eluruumid on müügis, kuid kinnisvaraturu madalseis ei täida müüjate ootusi müügihinna osas ning on takistuseks omanike vahetumisel. Müügitahingute arv on võrreldes aastaga 2012 kahanenud. Müügisooviga eluruumide hulk takistab uute eluruumiprojektide teket, enamjaolt sooritatakse oste laenude abil, kuid kuna piirkonna töötaja sissetulekute keskmine tase on madal, siis seetõttu ei ole huvilistel võimalik kasutada pangalaene, mis omakorda mõjutab kinnisvaraturgu piirkonnas.

Üüriturug pole välja kujunenud, üüritehinguid tehakse harva ja sedagi valdavalt tuttavate vahel. Takistuseks on pindade vähesus, üürileandja kõrged finantsootused kui ka pakutavate üüripindade kvaliteet ja võimalused (pesemisvõimalus, mööbel, tehnika jne...)

Olemasolev elamufond

Karksi valla elamufond koosneb kortermajadest ning individuaalelamutest. Vallas on 7 korteriühistut ning mõned eraldiseisvad korteriühendused, kes tegutsevad ühise tegutsemise leppe alusel. AS Iivakivi haldab 38 kortermaja, mis asuvad Karksi-Nuias ja Karksi külas.

Valdav osa elamutest ja kortermajadest on rajatud 1970–80ndatel aastatel. Üldist elamufondi seisundit saab pidada rahuldavaks. Valdkonna suurim puudus on alarahastus, mis ei võimalda omanikel lahendada kinnisvara korrashoiuga seotud probleeme. Märkimisväärselt suured on energia- ja veekaod ning olemasolevad süsteemid (elektrivõrk, kütte-, vee- ja kanalisatsioonitorustikud) pärinevad ehitusajast.

Probleemiks on ka omanike suhtumine ja hoiakud oma varasse – jätkuvalt eeldatakse, et keegi „kolmas“ peab vastutama ja hooldama teistele kuuluvat vara või et hooldustasuna kogutavad summad peavad tagama kinnisvara korrashoiu ning jätkusuutlikkuse.

Munitsipaaleluasemefond

Põhiline probleem peitub selles, et valdkond ei ole prioriteetne ning on alarahastatud. Samuti puudub terviklik süsteem probleemidega tegelemiseks ning vastutaja kui haldaja puudumine. Kitsaskohti lahendatakse alles siis, kui selleks on möödapääsmatu vajadus. Teadmine, et „valla sandid tuleb vallal enda hoole alla võtta“, mis tähendab seda, et mitmed eluruumid, mis ei vasta tänapäevakohastele eluruuminõuetele, on ülemajutatud elanikega, kes enamjaolt on vähekindlustatud pered ning ei suuda tasuda kinnisvara korrashoiuga seotud vajalike kulutusi. Valdonna seisukorda on võimalik normaliseerida, kui alustada vajaminevate munitsipaaleluruumide vajaduse väljaselgitamisega ning mittevajalikud eluruumid võõrandada. Eluruumide puhul, mille järgi KOV-il vajadus puudub, kuid on elanikega ülekoormatud, tuleks leida võimalus eraldada need eluruumid senistele kasutajatele kas tasuta või sümboolse raha eest.

Kogu elamufondi haldus anda korraldada pädevust ja võimekust omavale ettevõttele ning koostada valdkonna arenguplaan 10-aastase perspektiiviga.

6.16.1. Eesmärgid

1. Valla ja eeskätt tiheasustustega territooriumide planeerimine funktsionaalsuse põhimõttel.
2. Valla arenguks vajalikku maad taotleda munitsipaalomandisse detailplaneeringute alusel.
3. Tööstuspargi ala planeeringu koostamine ja teenindava infrastruktuuri väljaehitamine.
4. Uute elamukruntide käibesse viimine ja vallas elamute ehitamisele kaasaaitamine.

6.16.2. Tegevuskava

	Tegevus	Oodatavad tulemused, seirenäitajad	Teostaja, vastutaja	Finantseerimine
1. Uute elamukruntide käibesse viimine ja elamute ehitamisele kaasaaitamine vallas.				
1.1	Uutele töötajatele tööandja eluruumi võimaldamine	Vald võtab rendile ametikortereid.	Vallavalitsus	Vallaeelarve, projektid
1.2	Vallale kuuluvate sotsiaalkorterite ja -hoonete remont (Tartu mnt 8 ja 10 ning Pärnu mnt 20).	Karksi-Nuia peatänava ääres asuvad hooned on remonditud ja vallal on piisavalt sotsiaalkortereid.	Vallavalitsus	Vallaeelarve, projektid

6.17. KESKKONNAKAITSE, JÄÄTMEKÄITLUS

6.17.1 Keskkonnakaitse ja jäätmemajanduse põhieesmärgid

Looduse kaitsmise ja hoidmisega saab tegeleda igaüks, nagu ka igaüks meist oma käitumise ja suhtumise kaudu mõjutab looduskeskkonda. Seetõttu peab looduskaitse lõimuma kõikidesse valdkondadesse. Kord juba rikutud looduse taastamine on kordades kallim kui algse säilitamine. Seepärast peavad keskkonnahoiu põhimõtted kehtima kõikjal, nii kaitstavatel aladel kui ka väljaspool.

Arengukava eesmärkide saavutamiseks suurendatakse inimeste loodusteadlikkust,

korraldatakse keskkonna kaitset tulemuslikult, tagatakse info kättesaadavus ja nüüdisajastamine ning on kehtestatud keskkonnahoiuks vajalikud tingimused.

Jäätmete kogumist ja üleandmist reguleerib Karksi valla jäätmehoolduseeskiri, mis on kehtestatud 16. veebr. 2011.

Olmejäätmete üleandmine toimub lepingulise jäätmeveo kaudu AS-le Keskkonnateenused. Jäätmevedu on korraldatud koos Halliste, Abja valla ja Mõisaküla linnaga. Kontsessioonileping kehtib kuni 31. aug. 2016.

Ohtlike jäätmed ja elektroonikajäätmed on võimalik elanikel tuua Karksi-Nuias olevatesse vastavatesse konteineritesse. Ohtlike jäätmete üleandmiseks on sõlmitud leping OÜ Bao.

Olmejäätmete kogumises on arenguruumi taaskasutatavate jäätmete liigitikogumises ja nende sorteerimisel tekkekohas, samuti jäätmevaldajate jäätmehooldusosalase keskkonnateadlikkuse tõstmise teel.

Seni ei ole võimalust koguda suuremõtmelisi jäätmeid (nt mööbel, ehitusjäätmed), samuti ei ole biolagunevate jäätmete vastuvõtukohta. Nende jäätmete üleandmise pidi lahendama Ainja prügila väljaehitamine, kuid see projekt on takerdunud.

6.17.1. Eesmärgid

1. Keskkonnaohtlike olukordade likvideerimine
2. Keskkonnarajatiste rajamine jäätmete tarbeks
3. Keskkonnakasvatuse korraldamine

6.17.2. Tegevuskava

	Tegevus	Oodatavad tulemused, seirenäitajad	Teostaja, vastutaja	Finantseerimine
1. Keskkonnaohtlike olukordade likvideerimine				
1.1	Karuputke tõrje	Karuputke levik Pollis ja lossimägedes ning mujal on kontrolli all.	Keskkonnaspetsialist	Vallaeelarve, projektid
2. Keskkonnarajatiste rajamine jäätmete tarbeks				
2.1	Komposteerimisväljaku rajamine biolagunevate jäätmete jaoks (oksad, lehed) Aruksele, Ärikülla või veepuhastusjaama juurde	Rajatud nõuetele vastava aluspinna ja reovee kogumiskaevudega väljak biolagunevate jäätmete komposteerimiseks	Keskkonnaspetsialist	Vallaeelarve, projektid
2.2	Ohtlike ja suuregabariidiliste materjalide ning olmeelektroonika kogumine valla territooriumil	Kogumiskohad on olemas	Keskkonnaspetsialist	Vallaeelarve
3. Keskkonnakasvatuse korraldamine				
3.1	Keskkonnaarenduslikud	Keskkonnateadlikkus ja	Kool,	Allasutuste

	päevad koostöös Lilli Looduskeskusga	loodushoid juba lasteaiast alates	lasteaed, noortekeskuse juhatajad	eelarved
3.2	Kogukonna ühistegevuste läbiviimine (heakorralgud, kodukandipäevad jne)	Korraldatakse 1 x aastas heakorralgud erinevate objektide korrastamiseks	Vallahoolduse juhataja	Vallahoolduse eelarve

6.18. HEAKORD, HALJASTUS, PUHKEALAD, VEEKOGUDE KALDAD

Heakord, haljastus

Heakorruga tegeleb Karksi Vallahooldus, eelkõige valla avaliku huviga objektidel. Koostatud on Ainja ja Karksi Maastikukaitseala hoolduskavad. Probleemiks lagunevad ja mahajäetud hooned.

Vaba aja veetmise võimalused (aktiivne puhkus)

Rajatud on Sokaoru terviserada (suusatamine, kepikõnd jne), mis on tähistatud vastavate viitadega, samuti suusarada Rahumäe kalmistu ja Piiri tn vahele. Lume olemasolul kasutatakse mõlemat rada intensiivselt.

Ürituste korraldamiseks on Lossimägedes loodud vajalik infrastruktuur, toimuvad üritused. Peale Lossimägede toimuvad regulaarselt igal aastal üritused Nava laval Lillis, jaanipäev Karksi pargis, jaanijooks ümber Karksi paisjärve. „Vallarahvas liikuma“ raames toimuvad suusa- ja ujumisvõistlused. Ainja krossirajal on loodud võimalused motokrossiga tegelemiseks nii suurtele kui väikestele.

Puuduseks võib pidada matka- ja õpperadade vähesust, tarvikute laenutuse võimaluse puudumist ja erinevate looduspuhkust pakkuvate võimaluste nappust.

Ka on probleemiks erinevate puhkealade ebapiisav korrastamine ja süstemaatiline hooldamine.

Karksi ja Polli mõisa parki tuleks süstemaatiliselt korrastada koos Karksi pargi tiikidega (mõlemad vajaksid projekti)

Jätkuvalt puuduvad ühtses stiilis kujundatud sissesõidud Karksi-Nuia, selleks vajalik eskiislahendus ja vallavalitsuse/volikogu heakskiit). Vajalik oleks Karksi-Nuia paisjärve regulaarne puhastamine taimestikust.

Puuduseks võib pidada kergliiklusteede nappust. Tarvis oleks kergliiklusteed nii Abja, Polli kui Ainja suunas.

Vallahoolduse poolt niidetav pind on ca 56,6 ha, sellest ainult trimmeriga ca 7 ha .

- Esimesse klassi kuulub ca 5,4 ha muru kõrgusega kuni 10 cm (niitmiste vahe mitte enam kui 10 päeva) .
- Teise klassi kuulub ca 23,3 ha, niitmine 10 kuni 20 päevaste vahedega .
- Kolmandasse klassi kuulub ca 28,1 ha. Neid pindu niidetakse 1-2 korda vegetatsiooniperioodil.
- Karksi ja Polli pargis on niidetavat pinda ca 12 ha, esinduslikumad alad kuuluvad 2. hooldusklassi, ülejäänud 3. klassi.
- Kalmistuid on kokku ca 9 ha. Lehed koristatakse täielikult ca 6 ha-l.

- Vallahooldusel on ka hooldada ca 1,4 ha platse, parklaid ja ca 2 ha kõnniteid, millel talvel teostatakse ka lume- ja libedusetõrjet.

6.18.1. Eesmärgid

1. Karksi-Nuia kesklinna miljöö kujundamine.
2. Puhkealade väljaehitamine aktiivseks puhkuseks.
3. Algatada kinnistute omanikega koostööprojekte linna välisilme värskendamiseks (fassaadide korrastamiseks, jõulukaunistuste paigaldamiseks) ja heakorrakampaaniatest osavõtuks.
4. Kalmistute digitaalne kaardistamine ja vajalike andmekogude pidamine.

6.18.2. Tegevuskava

	Tegevus	Oodatavad tulemused, seirenäitajad	Teostaja, vastutaja	Finantseerimine
1. Ühtse linna ja suuremate külakeskuste kujundusliku nägemuse väljatöötamine.				
1.1	Kujundada ühtses stiilis Karksi-Nuia sissesõidud	Paigaldatud on 3 pilkupüüdvat linna tähist.	Vallahoolduse juhataja	Vallaeelarve, projektid
1.2	Karksi-Nuia haljastuse terviklahendi koostamine	Karksi-Nuia on ühtse, omapärase ja meeldejääva "mulgi" stiilis haljastuse ja heakorraga.	Vallahoolduse juhataja	Vallaeelarve, projektid
1.3	Karksi-Nuia Keskväljaku rekonstrueerimine	Rajatud on jalakäijate alad ja parklad Karksi-Nuia keskväljaku piirkonnas	Vallavalitsus	Vallaeelarve, projektid
2. Puhkealade väljaehitamine aktiivseks puhkuseks.				
2.1	Rajada puhkealad Karksi-Nuia paisjärve äärde	Rajatud on vastavalt projektile 3–4 puhkealapluskohta	Vallahoolduse juhataja	Vallaeelarve, projektid
2.2	Korrastame olemasolevad puhke- ja kaldaalad, leida võimalusi järvedele pääsemiseks paatidega (slippide rajamine)	Heakorrastatud kaldaalad Karksi-Nuia, Ainja järve ääres.	Vallahoolduse juhataja	Vallaeelarve, projektid
2.3	Arendame koostöös eraomanikega uusi puhke- ja virgestusalasid	Turistide, külastajate arvu kasv	Keskkonnaspetsialist	Maaomanikud vallaeelarve
2.4	Avaliku kasutuse huviorbiidis olevad alad on kaetud avaliku kasutuse lepingu kokkulepetega	Uute vaatamisvääruste / terviseradade teke	Keskkonnaspetsialist	Maaomanikud vallaeelarve

2.5	Tuhalaane järvede puhastamine	Tuhalaane järved on puhastatud	Eraisikud	projektid
2.6	Kalda tänava äärse metsa õppematkaradade (terviseraja) rajamine	Metsaalune pakub aastaringset võimalust tervisespordiks ja õppematkadeks	Vallavalitsus	Vallaeelarve, projektid
2.7	Männiku, Võidu ja Lõuna tänava vahelise metsa kujundamine pargiks.	Piirkonnas on väljaehitatud park	Vallavalitsus	Vallaeelarve, projektid
2.8	Korrastada Karksi ja Polli mõisa pargid ja Karksi pargi tiigid	Pargid on visuaalselt korras. Tiigid on mudast ja prahist puhastatud.	Vallahoolduse juhataja	Vallaeelarve, projektid
2.9	Puhastada veetaimedest Karksi-Nuia paisjärve, Ainja ja teiste järvede supluskohad	Puhastatud järved	Vallavalitsus	Vallaeelarve, projektid
2.10	Sudiste külaplatsi inventari remont	Sudiste külaplatsi inventar on korras	Sudiste Maanaiste Selts	Projektid, vallaeelarve
3. Kalmistute digitaalne kaardistamine ja vajalike andmekogude pidamine				
3.1	Kalmistute digitaalne kaardistamine ja vajalike andmekogude pidamine	Kalmistud on mõõdistatud ja olemas on digitaalne andmekogu, mida pidevalt täiendatakse	Vallahoolduse juhataja	Vallaeelarve, projektid

6.19. TEED, TÄNAVAD, KERGLIIKLUSTEED.

Karksi valla maadel asub 115 kilomeetrit riigiteid, neist 70 kilomeetrit on kõvakattega. Karksi valda läbivatest teedest on olulisemad Valga–Uulu maantee ning Karksi-Nuia–Imavere maantee. 2011 aastal rekonstrueeriti Karksi-Nuia–Lilli tee, mis kaeti kõvakattega. Avalikult kasutatavateks teedeks on Karksi vallavolikogu 14.dets. 2005 otsusega kinnitatud 49,3 km kohalikke teid, 15,5 km tänavaid ja 26 km erateid avalikuks kasutamiseks ning 15.okt. 2008 määrusega 5,8 km erateid avalikuks kasutamiseks, seega kokku 96,6 km. Avalikult kasutatavatest teedest on asfaltbetoonkattega 16,8 km, sellest 10,3 km Karksi-Nuia tänavaid. Vallateedeks on 1995. aastal vallavolikogu otsusega tunnistatud 62 kilomeetrit teid ja tänavaid. Öisu metskonale kuulub 88 kilomeetrit metsateid. Vähemtähtsaid teid, mis maareformi käigus on saanud erateedeks, on valla territooriumil 143 kilomeetrit. Vallas asuvate teede üldpikkuseks on 409 kilomeetrit. Valla ja erateede talvine hooldus on olnud alates 1996. aastast valla korraldada. Teed on lumest lahti lükatud iga majapidamiseni. Probleemiks on libeduse tõrje, millega ei saada kuigi tõhusalt hakkama. Teehooldustöödena tehakse hõõveldust, kruusa vedu, pindamist. Mitte kõik erateede valdajad ei ole sõlminud lepingut teede avalikuks kasutamiseks. Arvestades maanteede järjest kasvavat osa majanduses ja inimeste igapäevases elus suureneb iga aastaga vajadus muuta teed tolmuvabaks ja igal aastaajal hästi läbitavaks.

6.19.1. Eesmärgid

1. Riigimaanteedel tolmuva kōvakatte rajamine.
2. Valla teede remontimine ja mustkatte alla viimine.
3. Vaba liikumise tagamine vallas olevatel teedel.
4. Valla teed on hooldatud igal aastaajal.
5. Uute kergliiklusteede rajamine ja hooldamine
7. Karksi-Nuia liiklusskeemi loomine ja teemärgistuse korrastamine

6.19.2. Tegevuskava

	Tegevus	Oodatavad tulemused, seirenäitajad	Teostaja, vastutaja	Finantseerimine
1. Riigimaanteedel tolmuva kōvakatte ehitamine				
1.1	Morna-Tuhalaane riigimaantee viia tolmuva kōvakatte alla.	Teel on mustkate	Maanteeamet	Maanteeamet
1.2	Polli-Allaste-Halliste tee viia tolmuva kōvakatte alla	Teel on mustkate	Maanteeamet	Maanteeamet
1.3	Polli-Kaali tee viia tolmuva kōvakatte alla	Teel on mustkate	Maanteeamet	Maanteeamet
2. Valla teede remontimine ja mustkatte alla viimine.				
2.1	Valla teehoiukava koostamine, teede ja tänavate planeeritud remontimine	Igal aastal teostatakse vähemalt kolme kilomeetri tee kapitaalremont või rajatakse 1 km tolmuva mustkatet.	Vallavalitsus	Vallaeelarve
3. Vaba liikumise tagamine vallas olevatel teedel.				
3.1	Avalike teede lepingute sõlmimine vastavalt Karksi valla üldplaneeringus kavandatule	Valla üldplaneeringus avalikeks teedeks kinnitatud teede omanikega on avalikuks kasutamiseks lepingud sõlmitud	Vallavalitsus	Vallaeelarve
4. Valla teed on hooldatud igal aastaajal.				
4.1	Talvise teehoolduse tagamine kuni elamuteni. Libeduse tõrje.	Lumekoristamine on tagatud 24 tunni jooksul kõikidel teedel.	Vallavalitsus	Vallaeelarve

5. Uute kergliiklusteede rajamine ja hooldamine				
5.1	Kergliiklusteede rajamine vastavalt Karksi valla tehoikavale	Kergliiklusteede ehitamine: 1) Karksi-Nuia–Ainja, 2) Ainja–Karksi, 3) Lossimäe–Polli, Karksi-Nuia–Pöogle Abja valla piirini (Abja-Paluoja), Viljandi teest Anikatsi teeni läbi Karksi küla.	Maanteeamet, vallavalitsus	Maanteeamet Vallaeelarve, toetused
6. Karksi-Nuia liikluskeemi loomine ja teemärgistuse korrastamine				
6.1	Uue Karksi-Nuia liikluskeemi planeerimine ja ellurakendamine	Uus liikluskorraldus on rakendatud	Vallavalitsus	Vallaeelarve

6.20. TÄNAVAVALGUSTUS

6.20.1. Eesmärgid

1. Rohkem ja kauem valgustatud alasid Karksi vallas.
2. Amortiseerunud tänavavalgustuse rekonstrueerimine säästlikumate valgustitega, elektrijuhtmete väljavahetamine kaabelliinide vastu.

6.20.2. Tegevuskava

	Tegevus	Oodatavad tulemused, seirenäitajad	Teostaja, vastutaja	Finantseerimine
1. Rohkem ja kauem valgustatud alasid Karksi vallas.				
1.1	Valla väikeasulate valgustus kogu tiheasustuse ulatuses.	Külakeskused on valgustatud.	Vallavalitsus	Vallaeelarve
1.2	Polli tee ja Piiri tn kogu ulatuses valgustada	Valgustatud tänavad	Vallavalitsus	Vallaeelarve
2. Amortiseerunud tänavavalgustuse rekonstrueerimine säästlikumate valgustite vastu, elektrijuhtmete väljavahetamine kaabelliinide vastu.				
2.1	Välisvalgustuse rekonstrueerimisel tagatakse süsteem, mis võimaldab kasutada välisvalgustust ka 1/3 ulatuses	Välisvalgustus on tagatud terve öö	Vallavalitsus	Vallaeelarve

6.21. ÜHISTRANSPORDI KORRALDUS

6.21.1. Eesmärgid

1. Ühistranspordi tagamine Karksi-Nuia ja külade vahel, s.h. õpilaste transport.
2. Vastavalt väljaselgitatud nõudlusele ühistranspordi liikluse korraldamine
3. Bussiootepaviljonide korrastamine ja mulgipärane kujundamine

6.21.2. Tegevuskava tabel

	Tegevus	Oodatavad tulemused, seirenäitajad	Teostaja, vastutaja	Finantseerimine
1. Ühistranspordi tagamine Karksi-Nuia ja külade vahel, s.h. õpilaste transport				
1.1	Koolibussiliikluse käigus hoidmine ja seda ka koolivaheagadel	Koolibussid sõidavad ka koolivaheagadel (Polli-Pärsi, Lilli, Sudiste, Tuhalaane).	Vallavalitsus, maavalitsus	Vallaeelarve, riigieelarve
2. Väljaselgitatud nõudluse kohase ühistranspordi liikluse korraldamine ja uute liinide vajadus				
2.1	Taotleda bussiliinide avamist, mis ühendavad Karksi-Nuia Mõisaküla ja Kärstnaga	Bussiliinid töötavad	Vallavalitsus, maavalitsus	Vallaeelarve, riigieelarve
2.2	Avada koolibussiliin Halliste ja Õisuga	Bussiliinid töötavad	Vallavalitsus	Vallaeelarve
3. Bussiootepaviljonide korrastamine ja mulgipärane kujundamine				
3.1	Bussiootepaviljonide seisukorra parandamine	Valla territooriumil asuvad bussiootepaviljonid on praktilised ja esteetilise väljanägemisega.	Vallavalitsus	Vallaeelarve, projektid

6.22. TURVALISUS JA KODANIKUKAITSE

Politseitöö riigis on korraldatud tsentraliseerituna, piirkonda teenidab Karksi-Nuia linnas paiknev Karksi konstaablijaoskond ja piirkonda teenindab piirkonnapolitseinik. Piirkonnapolitseiniku juurde on kinnitatud kolm abipolitseinikku.

Päästeamet on riigi struktuur piirkonda teenindab Abja-Paluoja linnas paiknev Abja komando. Karksi-Nuias paiknev vabatahtlikest moodustatud üksus Karksi-Nuia Tulekaitse Selts. Vabatahtlikel on olemas leping Päästeametiga ja neil on olemas tulekahju kustutamise võimekus.

Vallas tegutseb Kaitseliidu Sakala maleva Karksi malevkond, kes on valmis tegutsema erinevate kriisiolukordade lahendamisel.

6.22.1 Eesmärgid

1. Elanike turvalisuse tagamine.
2. Vabatahtlike päästjate tegevuse toetamine.
3. Vabatahtliku tegevuse tunnustamine

6.22.2. Tegevuskava

	Tegevus	Oodatavad tulemused, seirenäitajad	Teostaja, vastutaja	Finantseerimine
1. Elanike turvalisuse tagamine.				
1.1	Abipolitseinike tegevuse toetamine.	Abipolitseinikud on rohkem motiveeritud vallas turvalisuse tagamisel kaasa lööma.	Politsei- ja piirivalveamet, vallavalitsus	Vallaeelarve
1.2	Turvakaamerate paigaldamine	Turvakaamerad on valla paigutatud küladesse ja linna	Vallavalitsus	Vallaeelarve, projektid
2. Vabatahtlike päästjate tegevuse toetamine.				
2.2	Vabatahtlike päästjate tegevuse toetamine	Vabatahtlikud päästjad on varustatud päästevahenditega	Vallavalitsus	Vallaeelarve, vabatahtlikud annetajad
2.3	Karksi-Nuia on ehitatud tuletõrjedepoo – masinate garaažid	Hoone on rajatud Pärnu mnt 10 kinnistule	Karksi-Nuia Tulekaitse Selts	Karksi-Nuia Tulekaitse Selts, projektid, vabatahtlikud

6.23. ÜHISVEEVÄRK JA KANALISATSIOON

Karksi vallas pakub ühisveevärgi ja kanalisatsiooniteenuseid 100%. Karksi vallale kuuluv ettevõtte AS Iivakivi.

AS Iivakivi pakub alljärgnevat teenuseid

- vee ja kanalisatsiooniteenused
- kortermajade haldamise ja hooldamise teenused (kommunaalteenused)
- välisvalgustuse hooldus ja remont
- autotranspordi teenused (teede hooldus, korvtõstuki tööd, veotööd)
- sanitaartechniliste sõlmede remont ja hooldus
- veesüsteemidele mõeldud toodete müük (tegevus algusjärgus)

Ettevõttes töötas 01.02.2014 seisuga 14 töötajat, lisaks on 2 käsunduslepinguga töötajat. (arvete kanne)

Vee- ja kanalisatsiooniteenuse tarbijaid Karksi-Nuias, Pollis ja Karksis on kokku 1821 inimest.

Ühisveevõrgud (puurkaevud, pumplad, veetrassid, mahud, üldandmed)

Kliendid saavad vett 6 veetötlusjaamast (Polli puurkaev, Kase piirkonna puurkaev, Karksi vana ja uus puurkaev, Tamme tee (Indumäe) puurkaev ning Karksi-Nuia puurkaev (Veetornitn)).

Veepuhastusjaamad (olemasolu, seadmed)

Kõik veetötlusjaamad on renoveeritud ning varustatud veetötlusseadmetega (rauaeraldus ja filtersüsteemid). Müüdav joogivesi vastab kehtivatele nõuetele.

Probleem on Karksi-Nuia veetorniga, mille tornikiiver vajab remonti, samuti on vaja energiakao ja külmumisohu vältimiseks täiendavalt soojustada Polli, Kase ja Karksi-Uus veejaamad. Lammutamisele ja tamponeerimisele läheb Polli vana puurkaev (2014)

Ühiskanalisatsioonivõrgud (pumplad, settekaevud, trassid, mahud, lahkvoolne kanalisatsioon, üldandmed)

Reoveepumplaid on kokku 6 (Uus tn, Gümnaasiumi, Kalda tn (Ambulatoorium), Põhja tn, Kase I ja II). Neist renoveeriti 2012–2013.a Gümnaasiumi, Kalda, Põhja, Kase I ja II pumppla). Reoveetorustike kogupikkus (Karksi-Nuia, Karksi ja Polli küla) on 29 km, millest aastatel 2012–2013 rajati juurde 2,4 km torustikku.

Reoveekanaliseerimise põhiosa torustikest on vähemalt 25 aastat vanad, viimastel aastatel on olemasolevatest reoveetorustikest rekonstrueeritud 25%. Amortiseerunud reoveetorustiku osakaal on asulates kokku ca 40 %.

Veetrasside kogupikkus on 23,37 km. Aastatel 2012 -2013 rajati juurde 3,37 km veetorustikku.

Valdav osa joogiveetorustikest on rajatud 25–30 aastat tagasi. Joogiveetorustikust on Karksi ÜVK torustikust projektiivselt amortiseerunud ca. 50 %. Projektijärgselt vajab vahetust veel ligemale 30% veetorustikku. Torustike üldine seisund on rahuldav sõltumata sellest et märkimisväärne osa torustikest on vanad malm- või raudtorud.

Sadevee kanalisatsioon on välja ehitatud ainult Tartu ja Pärnu maantee ulatuses 2006. aastal.

Puhastusseadmed (iseloomustavad andmed)

Reovett puhastatakse 3 reoveejaamas (Polli, Karksi ja Karksi-Nuia). Aastatel 2012–2013 renoveeriti kõik 3 reoveejaama.

Karksi-Nuia ja Karksi külas asuv reoveejaam on suletud süsteemiga st reovee töötlus, automaatika ja juhtimine asub hoones sees. Polli külas asuvad protsessi mahutid vabas looduses. Kõik reojaamad on varustatud nüüdisaegse automaatika ning tehnoloogiaga. Põhiliseks probleemiks on puhastusseadmetesse tulev heitlik reoveekogus, mis periooditi tekitab ajutise aladimensioneerimise. Reovees sisaldub märkimisväärsel hulgal setet ja infiltratsioonivett, mis tekitab probleeme puhastusseadmete töös sobiliku puhastustsükli leidmisel.

Mõõteseadmete puudumisel pole täpseid andmeid reovee koguste ja mahtude kohta, mistõttu on kasutada projektiivselt arvestuslikud andmed.

Polli küla reoveehulk ööpäevas on 40 m³ (14 600m³ aastas), Karksi küla reoveepuhasti reoveehulk ööpäevas 60 m³ (21 900m³ aastas), Karksi-Nuia puhasti reoveehulk on ööpäevas 220 m³ (80 300m³ aastas).

Alates oktoobrist 2013 on renoveeritud reojaamad varustatud vooluhulgamõõturitega, mis annavad täpse ülevaate reojaama siseneva reovee kogusest. (Torustikes on suur infiltratsioon ja sadevee lisandumine, mistõttu ei pruugi loendatavad andmed olla jätkuvalt objektiivsed. Teadmata on, milline on reovee osakaal ning milline sade- ja infiltratsioonivee oma).

Karksi-Nuia reojaama on reoveemuda tötluseks paigaldatud mudapress, mis eraldab reoveest rejektvee ning tihendab muda, mida saab edaspidi kasutada nt. haljastuses. Karksi ja Polli reojaamadest tuuakse üleliigne muda kokku Karksi-Nuia mahutitesse. Lisaks on kõik 3 reoveepuhastit varustatud biotiikidega, mis avariolukorra puhul aitab vähendada keskkonda üleantavate saasteainete hulka.

Reoveepuhastite projekteerimise käigus on arvestuslikult arvestatud mudakoguseks 120 m³ aastas. Senise kogemuse põhjal (käivitusperioodi algusest) arvame, et mudakogus jääb aastas 40–50 m³ vahele.

Fekaalivedu (korraldus)

Fekaaliveo korraldusega tegeleb AS Iivakivi. Põhilisteks klientideks on üksikmajapidamised, kellel puudub võimalus liituda ühisvee ja kanalisatsiooniga. Valdav klientuur asub Karksi valla hajaasustuspiirkonnas. Lisaks osutatakse fekaaliveoteenust ka naaberomavalitsustele (Abja, Halliste, Tarvastu vald ja Paistu piirkond).

Koguste ja mahtude kohta adekvaatne info puudub, kuna vastavaid andmeid pole kogutud. Seoses Karksi ÜVK ehitusega on saadud võimalus fekaalide puhastamiseks Karksi-Nuia reoveejaama, mis võimaldab üleantavaid koguseid täpselt arvestada.

Kokku on aastatel 2004–2014 tehtud investeeringuid (ainult veemajandus) = **2 912 817 €** (kõik kokku, sh omaosalus, KIKi toetus ja Karksi valla panused).

Viimaste aastate suundumused (positiivsed ja negatiivsed)

Probleemiks on tarbimise mahtude (vesi kui kanal) vähenemine (ca 2,5–3,5%) aastas, mis on tingitud nii elanikkonna vähenemisest kui ka tarbimise enda vähenemisest. Samuti valmistab muret tarbijate arv, kes teenuse eest võlgu jäävad või kellelt võla kättesaamine on pikk protsess – seeläbi jäävad saamata olulised finantsvahendid, mis võimaldaksid ettevõtetel teha sektorisse vajalik investeeringuid.

Positiivne pool on et aastatel 2012–2014 tehtud investeeringud (torustike ja reoveepuhastite ehitus) on parandanud nii teenuse kättesaadavust kui töökindlust. On saavutatud kokkulepe AS Karmega, mille tegevuse kohta seni puudusid objektiivsed andmed (võimalus eraldi asula reoveest mõõta reoveekoguseid ja reovees sisalduvate keemiliste ainete kontsentratsiooni). Samuti on investeeritud tehnoloogiasse (masinapark, lisaseadmed), mis on aidanud vähendada kulusid ja võimaldab klientidele pakkuda lisateenuseid. Investeeringud tehnoloogiasse on suurendanud kliendibaasi kui ka aidanud tõsta teenuse kvaliteeti ja efektiivsust ning tegevuse jätkusuutlikkust.

Teenuse kättesaadavuse ja teenuse kvaliteedi hinnang

Ühisvee- ja kanalisatsiooniteenus on Karksi valla tiheasustusaladel – Polli ja Karksi külas ning Karksi-Nuia linnas kättesaadav ligemale 97% elanikkonnast.

Teenuse kvaliteet on hea. Klientidele müüdiv joogivesi vastab kõikidele kehtivatele nõuetele. Reovee käitlus vastab keskkonnanõuete tingimustele. Muu üldine vee- ja kanalisatsiooniteenusega seonduv tegevus on rahuldav või hea.

Ühisveevärgi- ja kanalisatsiooniteenuste ning võrkude olukorra hinnang, probleemid ja arenguvajadused (võimalusel objektiliselt koos investeeringu vajaliku mahuga)

Üldine võrkude olukord on hetkel rahuldav, kuid lähima 10 aasta perspektiivis on mitmed torustikud olukorras, kus nende haldamine muutub seoses tekkivate avariidega keeruliseks.

Probleeme on ka veekadudega mille põhjused on erinevad (ebaseaduslik veevõtt, veearvestite vead, veelekked ja avariid, kliendid ei teata tegeliku veetarbimise koguseid, Päästeameti veevõttud, mida ei registreerita (sh Karksi-Nuia vabatahtlikud pritsimehed).

Puudulik on Kase piirkonna elanike veevõtt, mille koguseid pole võimalik täpselt hinnata (kraan Lossimäe elamute piirkonnas).

Probleemne on, et torustikud on rajatud selliselt, et need läbivad mitmeid eraõiguslikke kinnistuid ning nende remontimine on raskendatud, kuna puudub võimalus rajada kliendile seadusest tulenevalt korrektne liitumispunkt (*J.Kivistiku tn näide, kus neljase majadegrupi veetoide on rajatud läbi eramute keldrikorruste!*).

Konkreetsete liitumispunktide puudumine tekitab probleeme nii veetevõtjale kui klientuurile, sest vaidlused tekivad olukordades, kus pole võimalik täpselt määratleda osapoolte kohustusi ja õigusi.

Teenuse kvaliteedi kui seadusest tulenevate nõuete täitmiseks on vaja investeerida torustike ehitamisse. Täielikult on lahendamata sadevee ärajuhtimise küsimus, mis täna lastakse ühiskanalisatsiooni ning mille kogused tekitavad probleeme reoveejaama töös.

Puudulikud on töötingimused, mis pole enam ajakohased. Probleeme on oskusteabe ja tööjõuga.

Investeeringu vajadused:

- Karksis Kivi tn kanalisatsiooni ehituseks (700 m) hinnanguliselt 80 000€
- Karksis Kaare tn vee ja kanalisatsioonitrassi ehituseks (400 m) hinnanguliselt 80 000€
- Karksi-Nuias J. Kivistiku ja Lepiku tn vee- ja kanalisatsioon ehitus (800m) hinnanguliselt 170 000 €
- Karksi-Nuias Loode ja Soo tn vee- ja kanalisatsioonitorustiku ehitus (400m), hinnanguliselt 80 000 €
- Pollis (Polli tee äärne survekanal, sh. ühendamine Tare Vesi piirkonnaga (1,4 km) hinnanguliselt 300 000€
- Karksi –Nuias Veetorni veetöötusjaama tornikiivri remont hinnanguliselt 40 000€
- Polli, Karksi ja Karksi –Nuias sadeveekanalisatsiooni ehitus???
- Karksi valla mudatahendus ja bioloogiliste jäätmete väljaku rajamine

6.23.1. Eesmärgid

1. Karksi-Nuias, Kase piirkonnas, Karksi ja Polli küla tiheasustuspiirkonnas on klientidel võimalik liituda ühisvee- ja kanalisatsiooniteenusega.
2. Hajaasustuses kvaliteetse vee saamise ja reovee puhastamise tagamine.
3. Karksi valla osalusega veetevõtja osutab veevarustuse ja kanalisatsiooni ning kommunaalmajandusega seotud teenuseid väljaspool Karksi valla piire.

6.23.2. Tegevuskava tabel

	Tegevus	Oodatavad tulemused, seirenäitajad	Teostaja, vastutaja	Finantseerimine
1.	Karksi-Nuias, Kase piirkonnas, Karksi ja Polli küla tiheasustuspiirkonnas on klientidel võimalik liituda ühisvee- ja kanalisatsiooniteenusega			

1.1	On tehtud ettepanek keskkonnaministeeriumile reoveekogumisalade muutmiseks	Muudetud on reoveekogumisalade piire	AS Iivakivi	AS Iivakivi, projektid
1.2	Rekonstrueeritakse Lepiku ja Kivistiku tänava vee- ja kanalisatsioonitorustik Karksi-Nuias	Planeeritud tööd on teostatud	AS Iivakivi	AS Iivakivi, projektid
1.3	Karksis Allika ja Kivi tn kanalisatsioon ning Kaare tn vee ja kanalisatsioon		AS Iivakivi	AS Iivakivi, projektid
1.4	Polli külas juhitakse Tare elamupiirkonna kanalisatsiooniveed reojaama		AS Iivakivi	AS Iivakivi, projektid
2. Karksi valla osalusega veetegevõtja osutab veevarustuse ja kanalisatsiooni ning kommuunmajandusega seotud teenuseid väljaspool Karksi valla piire				
2.1	Läbirääkimiste pidamine potentsiaalsete piirkondade esindajatega	Sõlmitud on kokkulepped teenuste osutamiseks	AS Iivakivi	AS Iivakivi, projektid